



SÜLEYMAN DEMİREL ÜNİVERSİTESİ
**SOSYAL BİLİMLER
ENSTİTÜSÜ**

**2020 YILI
FAALİYET RAPORU**

İÇİNDEKİLER

BİRİM YÖNETİCİ SUNUŞU	4
GENEL BİLGİLER	5
Misyon ve Vizyon	5
Misyon	5
Vizyon	6
Yetki, Görev ve Sorumluluklar	7
Enstitü Müdürü	7
Enstitü Müdür Yardımcıları	7
Enstitü Sekreteri	7
Birime İlişkin Bilgiler	8
Fiziksel Yapı	8
Örgüt Yapısı	8
Bilgi ve Teknolojik Kaynaklar	8
İnsan Kaynakları	9
Sunulan Hizmetler	9
Yönetim ve İç Kontrol Sistemi	15
AMAÇ ve HEDEFLER	17
Birimin Amaç ve Hedefleri	17
Temel Politikalar ve Öncelikler	17
FAALİYETLERE İLİŞKİN BİLGİ VE DEĞERLENDİRMELER	19
Mali Bilgiler	19
Bütçe Uygulama Sonuçları	19
Mali Denetim Sonuçları	19
Performans Bilgileri	20
Faaliyet ve Proje Bilgileri	20
Performans Sonuçları Tablosu	21
Performans Sonuçlarının Değerlendirilmesi	22
Performans Bilgi Sisteminin Değerlendirilmesi	22
KURUMSAL KABİLİYET ve KAPASİTENİN DEĞERLENDİRİLMESİ	23
Üstünlükler	23
Zayıflıklar	23
Değerlendirme	24
ÖNERİ VE TEDBİRLER	26
Yüksek Lisans ve Doktora Tezlerinin Yayınlanması	26

Bilimsel Arařtırma Faaliyet Kalitelerinin Artırılması	26
Birim resmi sosyal medya hesaplarının oluşturulması	26
Mezun Takip Sisteminin Etkinleřtirilmesi	26
YÖK kalite ve uluslararası akreditasyon faaliyetlerinin idaresi ve yürütülmesi	26
İsteęe baęlı yabancı dil hazırlık programının oluşturulması	27
Uluslararası öğrenci kongresinin gerçekleştirilmesi	27
Sosyal Bilimler Enstitüsü Dergisi ile ilgili çalışmalar.....	27
İÇ KONTROL GÜVENCE BEYANI.....	28

BİRİM YÖNETİCİ SUNUŞU

Enstitümüz 25.02.1993 tarihinde açılış izni almış olup, 1993-1994 Eğitim-Öğretim yılı başında İşletme, İktisat, Kamu Yönetimi, Tarih, Türk Dili ve Edebiyatı Anabilim Dallarında yüksek lisans programında 38 (Otuz sekiz); İşletme ve Tarih Anabilim Dalları doktora programlarında toplam 5(Beş) öğrenci ile Eğitim-Öğretime başlamıştır.

Sosyal Bilimler Enstitüsü bugün, Enstitümüz 27 anabilim dalında lisansüstü eğitim-öğretim yapılmaktadır. 35 tezli yüksek lisans, 8 II. öğretim tezsiz 1 II. öğretim tezli yüksek lisans ve 5 uzaktan öğretim tezsiz yüksek lisans programı olmak üzere toplamda 44 yüksek lisans programı ve 27 doktora programıyla eğitim hizmetlerine devam etmektedir. Bu Anabilim dallarında 61'i YÖK 100/2000 Burslu Doktora Öğrencisi, 106'sı yabancı uyruklu olmak üzere toplam kayıtlı 1979 öğrenciye lisansüstü eğitim-öğretim vermektedir. 2020 yılı içinde 99'u tezli 179'u II. öğretim ve uzaktan tezsiz yüksek lisans, 61'i doktora olmak üzere toplam 339 öğrenci mezun vermiştir.

Sosyal Bilimler Enstitüsü olarak Üniversitemizin genel politikaları doğrultusunda uluslararası öğrencilere de gerekli koşullar sağlanmak suretiyle bu öğrencilere lisansüstü eğitim vererek kendi ülkelerdeki bilim insanlarına duyulan gereksinimi karşılamak için gerekli ve yeterli çalışmalar halen yapılmaktadır. Uluslararası öğrenci sayının artırılması amacıyla, enstitümüzün ve anabilim dallarımızda yer alan programlarımızın tanıtımı için web-sayfamızın gerekli bölümleri İngilizceye çevrilmiştir.

Enstitümüzde ders veren öğretim üyeleri, Anabilim Dallarının bulunduğu ilgili Fakülte kadrosundaki öğretim üyelerinden karşılanmaktadır. Enstitümüzde 13 Araştırma Görevlisi olup, 2547 Sayılı Yükseköğretim Kanunu'nun 50/d maddesi uyarınca Anabilim Dalları bünyesinde görev yapmaktadır.

Enstitümüz mevcut imkânlar içerisinde faaliyetlerini yürütmekte, bilimsel ürünlerinin kalitesini artırma konusunda sürekli bir arayış içindedir.

5018 sayılı Kamu Mali Yönetimi ve Kontrol Kanunu'nun 41. maddesi gereğince kamu kurum ve kuruluşları hesap verebilirlik, şeffaflık ve açıklık ilkeleri doğrultusunda Yıllık Faaliyet Raporları hazırlamakla yükümlü tutulmaktadır. Bu kapsamda, Enstitümüz faaliyet sonuçlarını gösteren 2019 yılı Birim Faaliyet Raporu hazırlanmıştır.

Kamu kurumlarında şeffaflık ve hesap verilebilirlik kadar toplumun bilgilendirilmesi de faaliyet raporlarını önemli kılmaktadır. Enstitümüzün "2018 Yılına Ait Birim Faaliyet Raporu" bu düşünceler ile hazırlanmış olup, başta paydaşlarımız olmak üzere herkesin görüş ve önerine her zaman açıktır.

Enstitümüz, kurulduğu 1993 yılından günümüze sosyal bilimlerin hemen her alanında yüksek lisans ve doktora programlarında öğrenci yetiştirmek amacına yönelik olarak gelişme göstermiştir. Bu doğrultuda, enstitümüz her geçen yıl verdiği hizmetleri daha da geliştirmektedir.

Prof. Dr. Muharrem GÜRKAYNAK

Enstitü Müdürü

GENEL BİLGİLER

Enstitümüz 25.02.1993 tarihinde açılış izni almış olup, 1993-1994 Eğitim-Öğretim yılı başında İşletme, İktisat, Kamu Yönetimi, Tarih, Türk Dili ve Edebiyatı Anabilim Dallarında yüksek lisans programında 38 (Otuz sekiz); İşletme ve Tarih Anabilim Dalları doktora programlarında toplam 5(Beş) öğrenci ile Eğitim-Öğretime başlamıştır.

Sosyal Bilimler Enstitüsü bugün, 27 Anabilim dalında Lisansüstü programla öğretime devam etmektedir. Bununla birlikte, daha önceden enstitümüzde yer alan Program Geliştirme ve Öğretim, Okul Öncesi Eğitim, Eğitim Yönetimi Teftişi Planlaması ve Ekonomisi, Resim İş Eğitimi, Müzik Eğitimi, Orta Öğretim Alan Öğretmenliği (Tezsiz YL) programları Yüksek Öğretim Kurulu kararı gereğince Eğitim Bilimleri alanındaki 28.12.2006 tarihinde Mehmet Akif Ersoy Üniversitesine; Geleneksel Türk El Sanatları, Resim, Arkeoseramik, Grafik, Tiyatro anasanat dalları da 01.11.2007 tarihinde Üniversitemizin Güzel Sanatlar Enstitüsüne aktarılmıştır.

Enstitümüz, halen Eski İktisadi İdari Bilimler Fakültesi Binası A blok 3. Katta kendisine tahsis edilen 18 Çalışma Ofisi, 1 Toplantı Odası, 2 Arşiv Odasında Enstitü Müdürü, Müdür Yardımcıları ve Enstitü Sekreteri ile birlikte fiilen görev yapan 17 idari personel ile hizmetini sürdürmektedir.

Enstitümüz, kurulduğu yılından günümüze sosyal bilimlerin hemen her alanında yüksek lisans ve doktora programlarında öğrenci yetiştirmek amacına yönelik olarak gelişme göstermiştir. Bu doğrultuda, enstitümüz her geçen yıl verdiği hizmetleri daha da geliştirmektedir.

Misyon ve Vizyon

Misyon

Süleyman Demirel Üniversitesi Sosyal Bilimler Enstitüsü sosyal alanlarda lisansüstü programlarda eğitim-öğretim yaptırmaktadır. Bağlı bulunduğu Süleyman Demirel Üniversitesinin ilgili birimleri için öğretim elemanı yetiştirmek öncelikli görevidir.

Enstitümüze bağlı anabilim dalları Süleyman Demirel Üniversitesi İktisadi ve İdari Bilimler Fakültesi, Hukuk Fakültesi, İletişim Fakültesi, Fen-Edebiyat Fakültesi ve İlahiyat Fakültesi bölümlerinden oluşmaktadır. Bu çerçevede Enstitümüz, üniversitemizin beş ayrı fakültesinin ve bir yüksekokulun ilgili bölümleriyle doğrudan bağlantılı çalışmaktadır.

Lisansüstü programlarda yetiştirilen öğrencilerin bir kısmı ilgili fakültelerin öğretim elemanı olmaya adaydırlar. Bunun dışında, yurt içi ve yurt dışından çeşitli üniversitelerin mensuplarına da lisansüstü eğitim verilmekte, dışarıdan gelen öğrencilerimiz yaptıkları yüksek lisans ve doktoralarla akademik yaşamlarının en önemli basamağını Süleyman Demirel Üniversitesi'nde tamamlamaktadırlar.

Yukarıda verilen bilgiler ışığında Enstitümüzün Misyonu sıralanacak olursa;

- Üniversitemizin ilgili bölümlerinin öğretim elemanı gereksinimini karşılamak
- Yerleşim birimleri dışındaki üniversitelerin ilgili bölümlerini

öğretim elemanlarını yetiştirmek

- Ülkemizde çeşitli kamu kuruluşlarının yetişmiş insan gücüne duyduğu gereksinimi karşılamak
- Ülkemizde özel sektörün yetişmiş insan gücüne duyduğu gereksinime katkı sağlamak.
- Yabancı uyruklu öğrencilere lisansüstü eğitim vererek o öğrencilerin mensup olduğu ülkelerde bilim insanlarına duyulan gereksinimi karşılamak,
- Yabancı uyruklu öğrenciler aracılığı ile söz konusu öğrencilerin mensup olduğu ülkelerle dostane ilişkileri sürdürmek,
- Kamu Kurumları ve Sivil Toplum Kuruluşları ile protokoller yapıp burularda çalışanların eğitim kalitesini yükseltmek.

Amacı çağın gereklerine ve ülke gereksinimlerine uygun lisansüstü eğitim vermek olan Enstitümüz, bu amacını üniversitemizin vizyonuna uygun bir şekilde gerçekleştirmektedir. İstenilen amaca ulaşırken, daha başarılı öğrencileri programlara almak, mevcut programlardaki dersleri geliştirmek ve ders veren öğretim üyelerinden alanlarında uzman olan öğretim üyelerine ders görevlendirmeleri yapılarak, tez çalışmalarında sağlıklı bir şekilde yürütülmesi dikkate alınmaktadır. Başarılı öğrencilerin seçimlerinde ALES ve Yabancı Dil Başarı puanları ile mezuniyet notlarının yukarıya çekilmesi esas alınmıştır. Enstitüye öğrenci kabulünde giriş için gerekli koşulların kademeli olarak yükseltilmesi, Enstitümüz öğrencilerinin mezuniyet başarı düzeylerini artıracaktır.

Vizyon

Enstitümüzün vizyonu uluslararası platformda kabul gören programlar ile üniversiteler arası işbirliğini geliştirerek disiplinler arası çalışmalara öncülük eden bir kurum düzeyine gelebilmektir.

Yetki, Görev ve Sorumluluklar

Enstitü Müdürü

- Enstitü kurullarına başkanlık etmek, Enstitü kurullarının aldığı kararları uygulamak ve Enstitü birimleri arasında düzenli çalışmayı sağlamak.
- Her öğretim yılı sonunda ve istendiğinde Enstitü genel durumu ve işleyiş hakkında Rektörlük makamına rapor vermek.
- Enstitünün ödenek ve kadro ihtiyaçlarını gerekçesiyle birlikte Rektörlüğe bildirmek, Enstitü bütçesiyle ilgili öneriyi Enstitü yönetim kurulunun görüşünü aldıktan sonra Rektörlüğe sunmak.
- Enstitü birimleri ve her düzeydeki personeli üzerinde genel gözetim ve denetim görevini yapmak.

Enstitü Müdür Yardımcıları

- Genel sorumlulukları doğrultusunda Enstitü Müdürüne yardımcı olmak.
- Enstitü birimleri ve her düzeydeki personel üzerinde genel gözetim ve denetim görevleri yapmak.

Enstitü Sekreteri

- Genel sorumlulukları doğrultusunda Enstitü Müdürünün verdiği görevleri yapmak.
- Enstitü idari personelinin sevk ve yönetim görevi yanında, Enstitünün işleyişiyle ilgili her türlü idari yükümlülüklerinin yerine getirilmesini sağlamak.

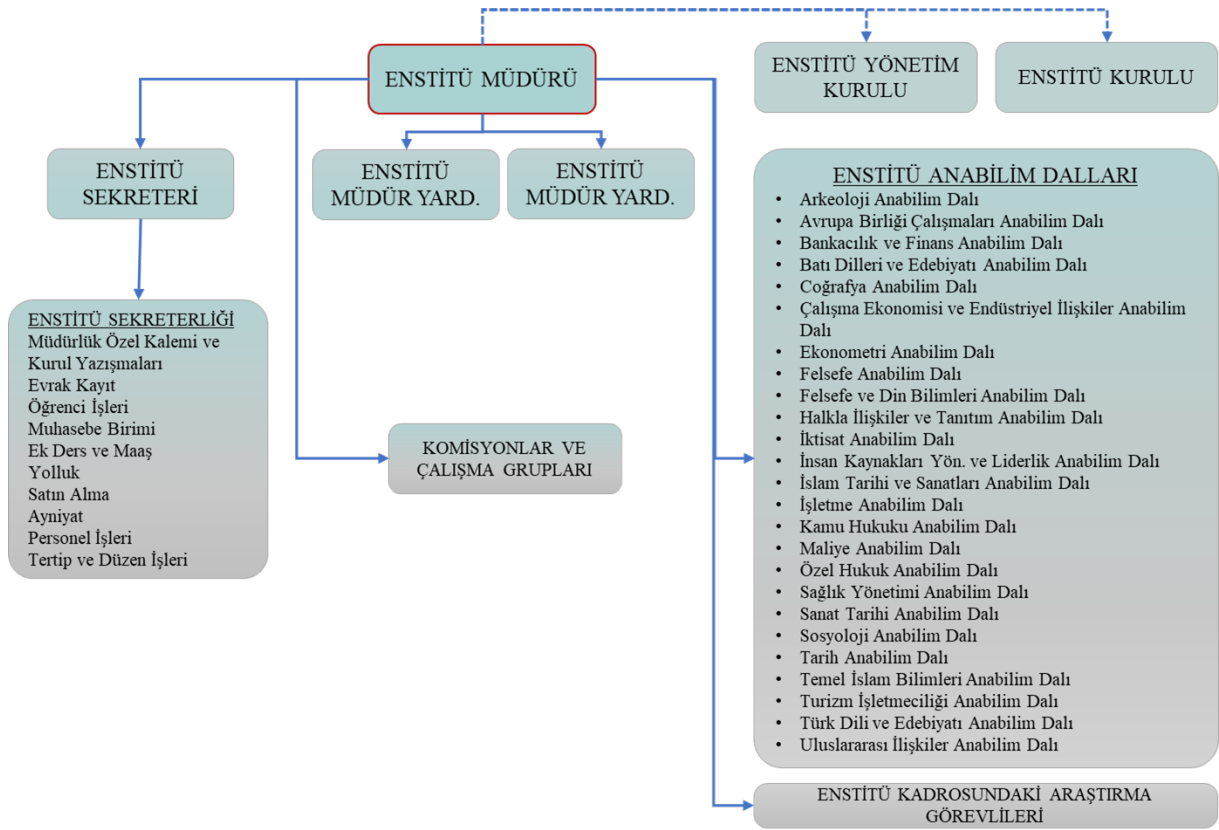
Birime İlişkin Bilgiler

Fiziksel Yapı

Enstitümüze ait herhangi bir derslik, laboratuvar, kütüphane vs. gibi imkânlar olmadığından bunlar Fakülteler tarafından karşılanmaktadır. Dersler Fakültelerde lisansüstü dersler için tasarlanmış olan dersliklerde işlenmektedir. Yönetimsel açıdan ise oda, bilgisayar vs. açısından yeterli düzeyde bir altyapımız mevcuttur.

Örgüt Yapısı

Süleyman Demirel Üniversitesi Sosyal Bilimler Enstitüsü Organizasyon Şeması



Bilgi ve Teknolojik Kaynaklar

Sosyal Bilimleri Enstitüsü Müdürlüğü bünyesinde gerçekleştirilen araştırmalar yüksek lisans tez ve doktora tez çalışmaları kaynaklıdır. Üniversitemiz dahil olduğu uluslararası EDUROAM eğitim internet ağı yoluyla ve ULAKBİM tarafından sağlanan bilimsel internet ağı altyapısının sağladığı dünya çapında bilgiye erişim altyapısı ve online abonelik olanakları ile üniversitemiz ağına bağlanabilen Üniversite yerleşkesi içi ve yerleşke dışından erişim sağlayan tüm kullanıcılara her türlü yayına anında online sunmaktadır. Bu noktada Enstitümüz mensupları ve öğrencileri bu imkanlardan sınırsız yararlanma imkanına sahiptir. Bu imkanlar kullandığımız mekanlara yerleştirilen kablosuz wi-fi modemler ile sadece sabit bilgisayarlara değil internete bağlanabilen her türlü mobil cihaza (cep telefonu, tablet, dizüstü bilgisayar) da açıktır. Bu açıdan Enstitümüz öğrencilerinin ve araştırmacılarımızın referans kaynak ihtiyacı mekândan ve zamandan bağımsız olarak 7gün 24 saat karşılanmaktadır.

Ayrıca, tez çalışmaları için ilgili öğrenci ve danışmanlarının SDÜ BAP biriminden yüksek lisans ve doktora projesine yönelik destek alması mümkündür. Bunun yanı sıra, diğer bilimsel araştırmalarda olduğu gibi, üniversite içi kaynakların dışında üniversite dışı kaynaklardan destek alması mümkündür.

İnsan Kaynakları

Akademik Personel Sayılar

Enstitü Müdürü	1
Enstitü Müdür Yardımcısı	2
Araştırma Görevlisi	10
Toplam	13

İdari Personel Sayıları

Genel İdari Hizmetler	10
Sürekli İşçi	7
Toplam	17

Sunulan Hizmetler

Akademik Hizmetler : Enstitümüz 27 anabilim dalında lisansüstü eğitim-öğretim yapılmaktadır. 35 tezli yüksek lisans, 8 II. öğretim tezsiz 1 II. öğretim tezli yüksek lisans ve 5 uzaktan öğretim tezsiz yüksek lisans programı olmak üzere toplamda 44 yüksek lisans programı ve 27 doktora programıyla eğitim hizmetlerine devam etmektedir. Eğitime devam eden programlar aşağıdaki şekildedir.

Anabilim dalı ve bağlı programlar

Tezsiz Yüksek Lisans Programları

Anabilim Dalı	Programı
(Disiplinlerarası) İnsan Kaynakları Yönetimi ve Liderlik	(Disiplinlerarası) İnsan Kaynakları Yönetimi ve Liderlik II. Öğretim
Çalışma Ekonomisi ve Endüstri İlişkileri	Çalışma Ekonomisi ve Endüstri İlişkileri II. Öğretim
Ekonometri	Finansal Ekonometri II. Öğretim
İktisat	İktisat II. Öğretim
İşletme	İşletme II. Öğretim
Siyaset Bilimi ve Kamu Yönetimi	Siyaset Bilimi ve Kamu Yönetimi II. Öğretim
Maliye	Maliye II. Öğretim
İktisat	Uluslararası Ticaret II. Öğretim
Çalışma Ekonomisi ve Endüstri İlişkileri	Çalışma Ekonomisi ve Endüstri İlişkileri Uzaktan Öğretim
Finans ve Bankacılık	Finans ve Bankacılık Uzaktan Öğretim
İktisat	İktisat Uzaktan Öğretim
İşletme	İşletme Yöneticiliği Uzaktan Öğretim
Sağlık Yönetimi	Sağlık Yönetimi Uzaktan Öğretim

Tezli Yüksek Lisans Programları

Anabilim Dalı	Programı
(Disiplinlerarası) İnsan Kaynakları Yönetimi ve Liderlik	(Disiplinlerarası) İnsan Kaynakları Yönetimi ve Liderlik
Arkeoloji	Arkeoloji
Avrupa Birliği Çalışmaları Anabilim Dalı	Avrupa Birliği Çalışmaları Anabilim Dalı
Batı Dilleri ve Edebiyatı	Batı Dilleri ve Edebiyatı
Coğrafya	Coğrafya
Çalışma Ekonomisi ve Endüstri İlişkileri	Çalışma Ekonomisi ve Endüstri İlişkileri
Ekonometri	Ekonometri
Felsefe	Felsefe
Felsefe ve Din Bilimleri	Felsefe ve Din Bilimleri
Finans ve Bankacılık (Eski Bankacılık ve Finans)	Finans ve Bankacılık (Eski Bankacılık ve Finans)
Halkla İlişkiler ve Tanıtım	Halkla İlişkiler ve Tanıtım
Halkla İlişkiler ve Tanıtım	İletişim Bilimleri
İktisat	İktisat
İslam Tarihi ve Sanatları	İslam Tarihi ve Sanatları
İşletme	İşletme (Türkçe)
İşletme	İşletme (İngilizce)
İşletme	I. Öğretim Tezli Yüksek Lisans
İşletme	Muhasebe ve Finansal Yönetim
İşletme	Yönetim ve Organizasyon
Kamu Hukuku	Kamu Hukuku
Maliye	Maliye
Özel Hukuk	Özel Hukuk
Psikoloji Anabilim Dalı	Klinik Psikoloji
Sağlık Yönetimi	Sağlık Yönetimi
Sanat Tarihi	Sanat Tarihi
Siyaset Bilimi ve Kamu Yönetimi	Siyaset Bilimi ve Kamu Yönetimi
Sosyoloji	Sosyoloji
Tarih	Tarih
Temel İslam Bilimleri	Türkçe
Temel İslam Bilimleri	Arapça
Temel İslam Bilimleri	Temel İslam Bilimleri Kelam ve İslam Mezhepleri Tarihi
Turizm İşletmeciliği	Turizm İşletmeciliği
Türk Dili ve Edebiyatı	Türk Dili ve Edebiyatı

Uluslararası İlişkiler	Uluslararası İlişkiler
Uluslararası İlişkiler	Avrupa Birliği Çalışmaları

Doktora Programları

Anabilim Dalı	Programı
Arkeoloji	Arkeoloji
Avrupa Birliği Çalışmaları	Avrupa Birliği Çalışmaları
Bankacılık ve Finans	Bankacılık ve Finans
Batı Dilleri ve Edebiyatı	Batı Dilleri ve Edebiyatı
Coğrafya	Coğrafya
Çalışma Ekonomisi ve Endüstri İlişkileri	Çalışma Ekonomisi ve Endüstri İlişkileri
Felsefe ve Din Bilimleri	Felsefe ve Din Bilimleri
Finans ve Bankacılık	Finans ve Bankacılık
Halkla İlişkiler ve Tanıtım	İletişim Bilimleri
İktisat	İktisat
İslam Tarihi ve Sanatları	İslam Tarihi ve Sanatları
İşletme	İşletme
İşletme	İngilizce
İşletme	Muhasebe ve Finansal Yönetim
İşletme	Yönetim ve Organizasyon
Maliye	Maliye
Özel Hukuk	Özel Hukuk
Psikoloji Anabilim Dalı	Klinik Psikoloji
Sağlık Yönetimi	Sağlık Yönetimi
Sanat Tarihi	Sanat Tarihi
Siyaset Bilimi ve Kamu Yönetimi	Siyaset Bilimi ve Kamu Yönetimi
Sosyoloji	Sosyoloji
Tarih	Tarih
Temel İslam Bilimleri	Temel İslam Bilimleri
Turizm İşletmeciliği	Turizm İşletmeciliği
Türk Dili ve Edebiyatı	Türk Dili ve Edebiyatı
Uluslararası İlişkiler	Avrupa Birliği Çalışmaları

Öğrenci sayıları

Enstitümüzün öğrenci sayılarına ilişkin veriler dinamik olup, her akademik yılı başlamadan güz ve bahar dönemlerinde öğrenci alımları yapılmakta ancak her ayın başında toplanan mezuniyet komisyonunda mezuniyetine karar alınan öğrencilerin mezun olması, mevzuatta tanımlı öğrencilikle ilgili gerekliliklerin yerine getirilmemesi sonucu ya da kendi isteği ile kaydının silinmesi için dilekçe vermesi ile en az haftada bir planlanan Enstitü Yönetim Kurulu toplantılarında alınan kararlar ile kaydı silinen öğrenciler dolayısıyla sürekli değişmektedir. 26.01.2021 tarihi itibarıyla Enstitümüz öğrenci sayıları aşağıdaki tablolarda verildiği şekildedir.

Anabilim Dallarına Göre Mevcut Öğrenci Sayıları

	Anabilim dalı	Mevcut Öğrenci Sayısı
1	Arkeoloji Anabilim Dalı	39
2	Avrupa Birliği Çalışmaları Anabilim Dalı	38
3	Batı Dilleri ve Edebiyatı Anabilim Dalı	27
4	Coğrafya Anabilim Dalı	30
5	Çalışma Ekonomisi ve Endüstri İlişkileri	65
6	Ekonometri Anabilim Dalı	30
7	Felsefe Anabilim Dalı	14
8	Felsefe ve Din Bilimleri Anabilim Dalı	131
9	Finans ve Bankacılık Anabilim Dalı	78
10	Halkla İlişkiler ve Tanıtım Anabilim Dalı	46
11	İktisat Anabilim Dalı	179
12	İnsan Kaynakları Yönetimi ve Liderlik Anabilim Dalı	62
13	İslam Tarihi ve Sanatları Anabilim Dalı	52
14	İşletme Anabilim Dalı	268
15	Kamu Hukuku Anabilim Dalı	45
16	Maliye Anabilim Dalı	65
17	Özel Hukuk Anabilim Dalı	30
18	Psikoloji Anabilim Dalı	8
19	Sağlık Yönetimi Anabilim Dalı	139
20	Sanat Tarihi Anabilim Dalı	15
21	Siyaset Bilimi ve Kamu Yönetimi Anabilim Dalı	110
22	Sosyoloji Anabilim Dalı	59
23	Tarih Anabilim Dalı	80
24	Temel İslam Bilimleri Anabilim Dalı	221
25	Turizm İşletmeciliği Anabilim Dalı	51
26	Türk Dili ve Edebiyatı Anabilim Dalı	56
27	Uluslararası İlişkiler Anabilim Dalı	41
	TOPLAM	1979

100/2000 YÖK Doktora Bursları projesi, 2017 yılı itibariyle başlamış olup, bu kapsamda öğrencilerin Bahar döneminden itibaren eğitim almaları sağlanmıştır. Burada önemli süreçte YÖK bu tematik alanlarda çağrı açmış, Üniversitemiz bu alanlar için yetiştirecekleri öğrenci sayılarını belirterek YÖK'e başvurmuş bu şekilde YÖK yetkin ve başarılı üniversiteleri desteklemiştir. Bu kapsamda öncelikli tematik alanlar kapsamında Enstitümüz Anabilim Dallarını bünyesinde halen 61 öğrenci 2020-2021 Eğitim Öğretim Yılı Bahar Yarıyılı itibariyle eğitim-öğretimine devam etmektedir. 100/2000 YÖK Doktora bursu kapsamında desteklenmekte olan ve Enstitümüz Anabilim Dallarını uhdesinde açılan tematik alan bilgileri aşağıda belirtilmiştir.

100/2000 doktora programları mevcut öğrenci sayısı

	Anabilim dalı	100/2000 YÖK Programı Öğrenci Sayıları
1	Arkeoloji Anabilim Dalı	9
2	Çalışma Ekonomisi ve Endüstri İlişkileri	5
3	Halkla İlişkiler ve Tanıtım Anabilim Dalı	14
4	İktisat Anabilim Dalı	6
5	İşletme Anabilim Dalı	9
6	Sağlık Yönetimi Anabilim Dalı	12
7	Siyaset Bilimi ve Kamu Yönetimi Anabilim Dalı	6
	TOPLAM	61

Üniversitemiz Erasmus, Mevlana, Farabi programları yada Yabancı Uyruklu Sınavı (YÖS) yoluyla yabancı uyruklu öğrenci de kabul etmektedir. Bu kapsamda Enstitümüzde de yabancı uyruklu öğrenciler eğitim öğretim görmektedir. Bu öğrenciler ile iletişim ve öğrencilik işlemlerinin yürütülmesi için mütercim kadrosunda bir idari personel de görevlendirilmiştir. Enstitümüz Anabilim Dallarına göre yabancı uyruklu öğrenci sayıları 26.01.2020 tarihi itibarıyla aşağıdaki şekildedir.

Anabilim dallarına göre yabancı uyruklu öğrenci sayıları*

	Anabilim dalı	Mevcut Öğrenci Sayıları
1	Arkeoloji Anabilim Dalı	-
2	Avrupa Birliği Çalışmaları Anabilim Dalı	10
3	Batı Dilleri ve Edebiyatı Anabilim Dalı	2
4	Coğrafya Anabilim Dalı	-
5	Çalışma Ekonomisi ve Endüstri İlişkileri	1
6	Ekonometri Anabilim Dalı	-
7	Felsefe Anabilim Dalı	-
8	Felsefe ve Din Bilimleri Anabilim Dalı	3
9	Finans ve Bankacılık Anabilim Dalı	10
10	Halkla İlişkiler ve Tanıtım Anabilim Dalı	-
11	İktisat Anabilim Dalı	5
12	İnsan Kaynakları Yönetimi ve Liderlik Anabilim Dalı	6
13	İslam Tarihi ve Sanatları Anabilim Dalı	3
14	İşletme Anabilim Dalı	9
15	Kamu Hukuku Anabilim Dalı	-
16	Maliye Anabilim Dalı	1
17	Özel Hukuk Anabilim Dalı	-
18	Psikoloji Anabilim Dalı	-
19	Sağlık Yönetimi Anabilim Dalı	1
20	Sanat Tarihi Anabilim Dalı	-
21	Siyaset Bilimi ve Kamu Yönetimi Anabilim Dalı	2
22	Sosyoloji Anabilim Dalı	3
23	Tarih Anabilim Dalı	1
24	Temel İslam Bilimleri Anabilim Dalı	31
25	Turizm İşletmeciliği Anabilim Dalı	4
26	Türk Dili ve Edebiyatı Anabilim Dalı	4
27	Uluslararası İlişkiler Anabilim Dalı	10
	TOPLAM	106

*2020-2021 Eğitim-Öğretim Yılı Bahar döneminde kayıt yaptıran öğrencileri içermemektedir

Enstitümüz 2020 yılı içinde Tezli Yüksek Lisans programlarından 99, Doktora programlarından 61, Uzaktan Öğretim / II. Öğretim Tezsiz Yüksek Lisans programlarından 179 öğrenci mezun olmuştur. Tezli Yüksek Lisans, Doktora ve Uzaktan Öğretim / II. Öğretim Tezsiz Yüksek Lisans programlarımıza ait mezun öğrenci sayıları aşağıda tablolar halinde gösterilmiştir.

Mezun Öğrenci Sayıları

Birimler	2020 Yılı Mezun Öğrenci Sayıları		
	Tezli	Doktora	Tezsiz
Sosyal Bilimler Enstitüsü	99	61	179
TOPLAM:	339		

Enstitümüzün aktif olarak eğitim öğretime devam eden anabilim dallarının toplam mezun öğrenci sayıları ise aşağıdaki gibidir.

Anabilim Dallarına Göre Mezun Öğrenci Sayıları

	Anabilim dalı	Mezun Öğrenci Sayısı
1	Arkeoloji Anabilim Dalı	33
2	Avrupa Birliği Çalışmaları Anabilim Dalı	-
3	Batı Dilleri ve Edebiyatı Anabilim Dalı	86
4	Coğrafya Anabilim Dalı	44
5	Çalışma Ekonomisi ve Endüstri İlişkileri	419
6	Ekonometri Anabilim Dalı	45
7	Felsefe Anabilim Dalı	17
8	Felsefe ve Din Bilimleri Anabilim Dalı	261
9	Finans ve Bankacılık Anabilim Dalı	25
10	Halkla İlişkiler ve Tanıtım Anabilim Dalı	12
11	İktisat Anabilim Dalı	510
12	İnsan Kaynakları Yönetimi ve Liderlik Anabilim Dalı	5
13	İslam Tarihi ve Sanatları Anabilim Dalı	100
14	İşletme Anabilim Dalı	1304
15	Kamu Hukuku Anabilim Dalı	53
16	Maliye Anabilim Dalı	140
17	Özel Hukuk Anabilim Dalı	33
18	Psikoloji Anabilim Dalı	-
19	Sağlık Yönetimi Anabilim Dalı	478
20	Sanat Tarihi Anabilim Dalı	29
21	Siyaset Bilimi ve Kamu Yönetimi Anabilim Dalı	488
22	Sosyoloji Anabilim Dalı	142
23	Tarih Anabilim Dalı	171
24	Temel İslam Bilimleri Anabilim Dalı	281
25	Turizm İşletmeciliği Anabilim Dalı	37
26	Türk Dili ve Edebiyatı Anabilim Dalı	150
27	Uluslararası İlişkiler Anabilim Dalı	87
	TOPLAM	4950

İdari Hizmetler : Lisansüstü eğitim-öğretime ilişkin tüm hizmetler, lisansüstü derslerin açılması ve mevcut ders içeriklerinin müfredata uygun şekilde revize edilmesi, akademik takvimin hazırlanması, tez savunma jürilerinin atanması, sınav jürileri görevlendirmeleri, danışman atanması, anket çalışmaları ile ilgili yazıların hazırlanması, web sayfasının ve Enstitümüz sosyal medya hesaplarının takibi ve yenilenmesi.

Enstitümüze kayıtlı öğrencilerin ders kayıtlarının, danışman atamalarının, ek süre taleplerinin takibi, yolluk ve yevmiyelerin hazırlanması, mal ve hizmet alımlarının yapılması, haberleşme giderlerinin ödenmesi, gelen ve giden evrakların tanzimi, takibi, yazışmaların yapılması, tezlerin kontrol edilip gerekli evraklarla beraber teslim alınması, dönem sonlarında tezlerin YÖK'e gönderilmesi.

2020 yılında Eğitim-Öğretim konularını görüşmek üzere 57 kez Enstitü Yönetim

Kurulu 7 kez Enstitü Kurulu toplanmıştır.

Yüksek lisans ve doktora dersleri yeniden gözden geçirilip anabilim dallarınca gerekli düzenlemeler yapılmıştır.

26 Aralık 2019 tarih ve 526/18 sayılı Senato Kararı ile kabul edilen Üniversitemiz Lisansüstü Eğitim ve Öğretim Yönergesi yürürlüğe girmiş, ayrıca 28.07.2020 tarihli ve 549/1 sayılı Senato Kararı ile Enstitümüz Tez Yazım Kılavuzu Yönergesi Öğrencilerimizin kullanımına sunulmuştur. Enstitümüzde Eğitim-Öğretim ve gerekli iş ve işlemler çerçeve yönetmeliğe göre ve adı geçen bu mevzuata göre yapılmaktadır.

04 Şubat 2019 tarih ve 30676 sayılı Resmi Gazetede yayımlanarak yürürlüğe giren Lisansüstü Eğitim ve Öğretim Yönetmeliğinde yer alarak lisansüstü programlarda kayıtlı öğrencilerin azami sürelerinin başlangıç tarihi olarak 2016-2017 Eğitim-Öğretim Yılı Güz yarıyılı esas alınması nedeniyle; Enstitümüz Tezli Yüksek Lisans, Doktora, Uzaktan Öğretim / II. Öğretim Tezsiz Yüksek Lisans programlarından azami öğrenim sürelerinde ders / ders yüklerinden başarılı olma şartını sağlayamayan kaydı silinen öğrenci sayıları aşağıda tablolar halinde gösterilmiştir.

Enstitümüzce Kaydı Silinen Öğrenci Sayıları

Birimler	2020 Yılı Kaydı Silinen Öğrenci Sayıları		
	Tezli	Doktora	Tezsiz
Sosyal Bilimler Enstitüsü	185	77	626
TOPLAM:	888		

Kendi İsteği ile Kaydını Sildiren Öğrenci Sayıları

Birimler	2020 Yılı Kaydını Sildiren Öğrenci Sayıları		
	Tezli	Doktora	Tezsiz
Sosyal Bilimler Enstitüsü	150	40	26
TOPLAM:	216		

Yönetim ve İç Kontrol Sistemi

Birimimizdeki yönetim modeli ilgili mevzuata göre oluşturulmuştur. Enstitü Müdür, Müdür Yardımcılarının ve İdari Personelin görev tanımları Üniversitemizin ve Enstitümüzün tabi olduğu mevzuatlar ile tanımlı olup, görev dağılımları yapılmıştır. Tüm işlemler hiyerarşik olarak ilerlemektedir. Eğitim-öğretim ve araştırmaya yönelik faaliyetler Enstitü Kurulu ve Enstitü Yönetim Kurulu ile idari/destek süreçleri ise Enstitü İdaresi ile yürütülmektedir. Bir başka deyişle İç kontrol sisteminin oluşturulmasında; görev, yetki ve sorumlulukların belirlenmesi, riskli alanların belirlenmesi, önleyici, tespit edici ve düzeltici kontrol faaliyetlerinin belirlenmesi, bilginin kaydedilmesi, tasnifi, ulaşılabilirliği, sistem ve faaliyetlerin izlenmesi ve değerlendirilmesi Kurul kararları doğrultusunda Enstitü Müdürü,

Müdür adına Enstitü Müdür Yardımcısı ve Enstitü Sekreteri tarafından uygulanmakta ve iç kontrol de aynı mekanizma ile sağlanmaktadır.

Enstitüye EABD Başkanlıklarından, Öğrenci İşleri Dairesi Başkanlığı'ndan, Personel Dairesi Başkanlığı'ndan, Rektörlük Makamı'ndan ve ilgili diğer üniversite içi ve dışı birimlerden gelen tüm yazılar Enstitü Sekreteri tarafından incelenerek ve yapılması gereken işlemler belirtilerek, ilgili personele dağıtılmakta ve personel tarafından hazırlanan evraklar tekrar Enstitü Sekreterinin kontrolünden geçirilerek, ilgili birimlere sunulmaktadır.

5018 sayılı Kamu Mali Yönetimi ve Kontrol Kanunu kapsamında kamu idarelerinde bütçeyle ödenek tahsis edilen her bir harcama biriminin en üst yöneticisi harcama yetkilisi olup, Üniversitelerde bu yetki Üniversite Rektöründedir. Rektör bu yetkisini ilgili harcama birimlerine, birimle sınırlı olarak devredebilir, bu açıdan Enstitü Müdürü fiili harcama yetkilisidir ve harcama birimleri mali karar ve işlemlerini kendilerini gerçekleştirmek zorundadır. Harcama yetkilileri bütçede tahsis edilen ödenek tutarında harcama yapabilir. Bütçelerden harcama yapılabilmesi, harcama yetkilisinin harcama talimatı vermesiyle mümkündür. Ayrıca; Enstitünün amaçlarına ve mevzuata uygun olarak faaliyetlerin etkili, ekonomik ve verimli bir şekilde yürütülmesini, varlık ve kaynakların korunmasını, muhasebe kayıtlarının doğru ve tam olarak tutulmasını temin için yapılan yazışmalar ve tanzim edilen tahakkuk evraklarının ön kontrolü evrak imza hiyerarşisi dahilinde ve son kontrolü Üniversitemiz Strateji Geliştirme Daire Başkanlığınca yapılmaktadır. Mali evraklar ayrıca Sayıştay incelemesine de tabidir.

AMAÇ ve HEDEFLER

Birimin Amaç ve Hedefleri

Günümüzde, salt bilginin öğrenciye aktarılmasını amaçlayan geleneksel eğitim ve öğretim anlayışı terk edilmektedir. Bunun yerine sadece anahtar kavramları öğretmek; pek çok beceri tutum ve değeri öğrencilere kazandırmayı hedefleyen çağdaş eğitim anlayışı ön plana çıkmaktadır. Enstitümüz, bu çağdaş anlayışı özümseyerek bu alanda ülkemizin diğer eğitim kurumlarıyla olan işbirliğini sürdürmekte ve geliştirmektedir.

Erasmus, Mevlana ve Farabi kapsamında öğrencilere yönelik yapılan iş ve işlemler yürütülmektedir.

Uluslararası Hakemli bir dergi olan Süleyman Demirel Üniversitesi Sosyal Bilimler Enstitüsü Dergisi 2005 yılından itibaren yayın hayatına devam etmekte olup; Mart, Haziran, Eylül ve Aralık olmak üzere yılda dört sayı olarak çıkan dergimiz sosyal ve beşeri bilimlerin; tarih, sosyoloji, felsefe, filoloji, coğrafya, arkeoloji, sanat tarihi, hukuk, siyaset bilimi, uluslararası ilişkiler, iktisat ve güzel sanatlar gibi birçok farklı disiplinleriyle ilgili yeni, ulusal ve uluslararası çalışmaları bilim insanlarıyla paylaşmayı amaçlamaktadır.

Dergimiz Türkçe ve diğer dillerdeki, özgün araştırma, tartışma ve derlemelere olduğu gibi çeviri, kitap tanıtımı ve eleştirilere de yer vermektedir. Süleyman Demirel Üniversitesi Sosyal Bilimler Enstitüsü Dergisi Akademia Sosyal Bilimler İndeksi (ASOS), Business Source Corporate Plus (EBSCO), Scientific Indexing Services (SIS), Türk Eğitim İndeksi (TEİ), Directory of Research Journals Indexing (DRJI), Academic Resource Index (ResearchBib), Journal Factor, CiteFactor, Information Matrix for the Analysis of Journals (MİAR), Index Copernicus (IC), Sosyal Bilimler Atıf Dizini (SOBİAD) ulusal ve uluslararası indeksler tarafından taranan dergiler arasında yer almaktadır.

Enstitümüz arşiv odaları 2019 Yılı içerisinde aynı yerleşke içerisinde bulunan Isparta Meslek Yüksekokulu Müdürlüğü bünyesindeki hizmet binamıza taşınmıştır.

Temel Politikalar ve Öncelikler

Süleyman Demirel Üniversitesi Sosyal Bilimler Enstitüsü öncelikli olarak Anabilim Dallarının öncülüğünde açılıp yürütülen yüksek lisans ve doktora programlarının eğitimle ilgili işlemlerini Üniversite ve YÖK nezdinde hayata geçiren, bu çerçevede Anabilim Dallarına ve öğrencilere hizmet veren bir platformdur. Enstitü olarak önemli araştırma birikiminin hem gelişerek artması hem de yüksek lisans ve doktora eğitimine daha fazla yansımaları, Üniversite olarak son yıllarda ağırlık vermeye başlanan araştırma üniversitesi olma hedefine daha fazla

katkıda bulunma potansiyeli taşımaktadır. Sosyal Bilimler Enstitüsü, Anabilim Dalları ve programları temel alma özelliğini mutlaka koruyarak, bu potansiyeli hayata geçirme yönünde daha fazla katkıda bulunma yönünde politikalar izlemeyi hedeflemektedir.

Öncelikler

Üstün nitelikli ve aldığı eğitimin mesleğini ve yaşam kalitesini geliştireceğine inanan öğrenciler tarafından tercih edilebilmesini sağlamak, Mezunlarının aldıkları eğitimle alanlarında seçkin bir yere sahip olmasını sağlamak, Yürüttüğü eğitim programlarıyla nitelikli bilim insanı yetiştirmek, Ulusal ve uluslararası düzeydeki araştırmalarını artırarak sürdüren saygın bir kurum olmak.

FAALİYETLERE İLİŞKİN BİLGİ VE DEĞERLENDİRMELER

Mali Bilgiler

Bütçe Uygulama Sonuçları

2020 Yılı Enstitümüz bütçesine gider ve gelir gerçekleşmeleri ana kalemler halinde aşağıdaki tablolarda verildiği şekildedir.

BÜTÇE GİDERLERİ

Harcama Türü	2020 Yılı Gideri
Personel Giderleri	8.140.188,40
Sosyal Güvenlik Ödemeleri	302.313,61
Tüketim Malzemesi Alımları	706,23
Yolluk Ödemeleri	5.971,16
Toplam	8.449.179,40

BÜTÇE GELİRLERİ

Hazine Yardımları (Cari)	-
Hazine Yardımları (Sermaye)	-
Hazine Yardımı Toplam	
ÖZ GELİR	1.170.239,00
GENEL TOPLAM	1.170.239,00

Temel Mali Tablolara İlişkin Açıklamalar

Lisansüstü eğitim-öğretim faaliyetlerinin yürütülmesi ile ilgili ders programları yönetmelik esaslarına uygun düzenlenmiştir. Bu kapsamda öğretim üyelerinin ek ders, danışmanlık, sınav ücreti, yolluk ve benzeri hak edişleri ile idari personelin maaş ve diğer özlük haklarına yönelik ödemeleri Merkezi Yönetim Harcama Belgeleri Yönetmeliği ile Ön Ödeme Usul ve Esasları Hakkında Yönetmelik Hükümlerine göre gerçekleştirilmiştir.

Mali Denetim Sonuçları

Kurumumuzun amaçlarına, belirlenmiş politikalara ve mevzuata uygun olarak faaliyetlerin etkili, ekonomik ve verimli bir şekilde yürütülmesini, varlık ve kaynakların korunmasını, muhasebe kayıtlarının doğru ve tam olarak tutulmasını, mali bilgi ve yönetim bilgisinin zamanında ve güvenilir olarak üretilmesini sağlamak üzere oluşturulan organizasyon, yöntem, süreç ile iç denetimi kapsayan mali ve diğer kontroller yapılmıştır. Enstitümüzde iç ve dış mali denetim Strateji Geliştirme Dairesi tarafından yapılmaktadır. Bu sebep ile oluşabilecek raporlarda yer alan tespit ve değerlendirmeler ile bunlara karşı alınan ya da alınacak tedbirler ve yapılacak işlemlere bu başlık altında yer verilememiştir. Dış denetim Sayıştay tarafından gerçekleştirilmektedir. Sayıştay tarafından yapılacak harcama sonrası dış denetimin amacı;

genel yönetim kapsamındaki kamu idarelerinin hesap verme sorumluluğu çerçevesinde, yönetimin mali faaliyet, karar ve işlemlerinin kanunlara, kurumsal amaç, hedef ve planlara uygunluk yönünden incelenmesi ve sonuçlarının raporlanmasını kapsamaktadır.

Performans Bilgileri

Faaliyet ve Proje Bilgileri

Enstitümüz tarafından herhangi bir faaliyet düzenlenmemiştir. 2020 yılı içerisinde 99 tezli yüksek lisans, 61 doktora ve 179 tezsiz yüksek lisans programı olmak üzere toplamda 339 öğrencinin mezuniyet işlemleri gerçekleştirilmiştir ve Bu mezuniyetler, Üniversitemiz Lisansüstü Eğitim Yönergesi Madde 33; “*Tezli Yüksek Lisans mezuniyetinin gerçekleşmesi için öğrencinin tez danışmanı ile birlikte tezden veya ilgili bilim alanından üretilmiş bilimsel çalışmasının aşağıdaki şartlardan en az birini sağlaması gereklidir.*” ve Madde 47 “*Doktora/Sanatta Yeterlik mezuniyetinin gerçekleşmesi için öğrencinin tez danışmanı ile birlikte tezden veya ilgili bilim alanından üretilmiş bilimsel çalışmasının aşağıdaki şartlardan en az birini sağlaması gereklidir.*” kapsamında üniversitemizin yayın sayısına katkı sağlanmıştır.

Ülkemizin ekonomik kalkınma potansiyeli ve sosyal sermayesini geliştirmek üzere insan kaynağının profesyonel ve bilimsel ilkeler doğrultusunda yönetilmesini sağlayacak uzman insan kaynakları yöneticilerini yetiştirmek amacıyla Enstitümüz bünyesinde; “İnsan Kaynakları Yönetimi Ve Liderlik II. Öğretim Tezsiz Yüksek Lisans Programı”,

Öğrencilerin yönetim ve organizasyon ile muhasebe alanındaki bilgi birikimine uluslararası standartlarda katkıda bulunabilmesi amacıyla İşletme Anabilim Dalı bünyesinde “Muhasebe ve Finansal Yönetim Yüksek Lisans-Doktora” Programları ile Yönetim ve Organizasyon Yüksek Lisans ve Doktora Programları”,

Sağlam bir teorik altyapı kazanmış adayların sanat ve sanatın tarihi hakkında derinlemesine ve kapsamlı bilgi edinmesiyle uzmanlaşmasını sağlamak amacıyla Sanat Tarihi Anabilim Dalı bünyesinde “Sanat Tarihi Anabilim Dalı Doktora Programı”

Yüksek lisans programında, gerek işletme bölümü mezunları, gerekse diğer bölüm mezunlarına, profesyonel iş hayatından gelip kariyerlerini geliştirmek isteyen yöneticilere, genel işletme konuları dahilinde lisansüstü eğitim olanağı sağlayan “İşletme II. Öğretim Tezli Yüksek Lisans Programı” açılmıştır.

Enstitümüz bünyesinde 2020 Yılı itibariyle yeni açılan programlar aşağıda gösterilmiştir.

Anabilim Dalı	Program
Finans ve Bankacılık	Sermaye Piyasası II. Öğretim Tezsiz Yüksek Lisans
Uluslararası İlişkiler	Doktora
Uluslararası İlişkiler	II. Öğretim Tezli Yüksek Lisans

Turizm İşletmeciliği	Doktora
Gazetecilik	Tezli Yüksek Lisans
Psikoloji	Klinik Psikolojisi Tezli Yüksek Lisans
Psikoloji	Klinik Psikolojisi Doktora
Sanat Tarihi	Doktora
Ekonometri	Finansal Ekonometri II. Öğretim Tezsiz Yüksek lisans programı
Temel İslam Bilimleri	Kelam ve İslam Mezhepleri Tarihi Yüksek Lisans
Temel İslam Bilimleri	Kelam ve İslam Mezhepleri Tarihi Doktora
Kamu Hukuku	Doktora
Halkla İlişkiler ve Tanıtım	Tezli Yüksek Lisans

Ayrıca Disiplinlerarası İslam İktisadi ve Finansı Tezli Yüksek Lisans programının açılması için de teklifte bulunulmuştur. Finans ve Bankacılık Anabilim Dalı Sermaye Piyasası II. Öğretim Tezsiz Yüksek Lisans, Kam Hukuku Anabilim Dalı Doktora programı, Gazetecilik Tezli Yüksek Lisans programı, Ekonometri Anabilim Dalı Finansal Ekonometri II. Öğretim Tezsiz Yüksek Programı, Psikoloji Anabilim Dalı Doktora programları henüz öğrenci almamış olup, 2021-2022 Güz yarıyılından itibaren öğrenci alması planlanmaktadır.

Performans Sonuçları Tablosu

Performans Göstergesi	Ölçü Birimi	2018	2019	2020 Gerçekleşme	2021 Hedef	2021 Tahmin	2022 Tahmin
1-Doktora eğitimini tamamlayanların sayısı	Sayı	64	77	61	206-107=99	80	80
11- Öğrenci değişim programlarından yararlanan öğrencilerin oranı	Oran	0	0		0	0	0
12- Öğretim üyesi başına düşen öğrenci sayısı	Sayı	0	0	4	4	4	4
18- Yabancı uyruklu akademisyen sayısı	Sayı	Kadrolar Fakülteler Bünyesindeki Anabilim Dalları karşılığı olan bölümlerde olduğundan burada yer verilmemiştir.					
Performans Göstergesi	Ölçü Birimi	2019	2019'dan devreden	2020 2020 Gerçekleşme	2021 2021 Hedef	2021 2021 Tahmin	2022 2022 Tahmin
19- Yabancı uyruklu öğrenci sayısı	Sayı		106	140	150	150	150

Performans Göstergesi	Ölçü Birimi	2018	2019	2020 2020 Gerçekleşme	2021 2021 Hedef	2021 2021 Tahmin	2022 2022 Tahmin
1- SCI, SCI-Expanded, SSCI ve AHCI kapsamındaki	Sayı						

dergilerde öğretim elemanı başına düşen yayın sayısı		Enstitümüz kadrosunda öğretim elemanı bulunmadığından burada yer verilmemiştir.					
Performans Göstergesi	Ölçü Birimi	2018	2019	2020 2020 Gerçekleşme	2021 2021 Hedef	2021 2021 Tahmin	2022 2022 Tahmin
2- Araştırma bursundan yararlanan öğrenci sayısı	Sayı	Üniversitemiz Bilimsel Araştırma Projeleri (BAP) birimince temin edileceğinden burada yer verilmemiştir.					
Performans Göstergesi	Ölçü Birimi	2019	2019'dan devreden	2020 2020 Gerçekleşme	2021 2021 Hedef	2021 2021 Tahmin	2022 2022 Tahmin
3- YÖK tarafından öncelikli alanlarında sağlanan burslardan yararlanan doktora öğrenci sayısı	Sayı		61	72	80	80	80

Alt Program Kapsamında Yürütülecek Faaliyet Maliyetleri Faaliyet Gelirleri Tablosu

Tür	2019 Bahar	2020 Güz	Toplam
Toplam II. Öğretim Tezli	0	13.200,00	13.200,00
Toplam II. Öğretim Tezsiz	94.260,00	85.000,00	179.260,00
Toplam İngilizce Tezli	14.924,00	4.500,00	19.424,00
Toplam Normal	115.377,00	140.180,00	255.557,00
Toplam Uzaktan	397.898,00	304.900,00	702.798,00
Genel Toplam	622.459,00	547.780,00	1.170.239,00

Performans Sonuçlarının Değerlendirilmesi

Performans sonuçlarında her ne kadar geçmiş yıllara nazaran rakamsal bir durağanlık ve hatta gerileme görülse de bunun nedeni geçmiş yıllarda çıkarılan af uygulaması ile tekrardan kayıt yaptıran ama eğitim öğretime yine başarılı bir şekilde devam edemeyerek kaydı silinen öğrencilerin oluşturduğu balon sayıların normale dönmesi olarak yorumlanabilir. Bu şişmenin etkilerinin birkaç yıl daha etkisini sürdürmesi ve Enstitümüz istatistiklerini aşağı yönlü bir durağanlık içinde bırakması beklentiler dahilindedir. Ancak nitelikli mezunların bunların yerini almaya başladığı da bir gerçektir. Mezun bilgi sisteminin daha etkin kullanımı ile Enstitümüz mezunlarının son birkaç yılda akademisyen olarak istihdam edilme oranlarının giderek arttığı gözlemi gerçekleşmiş olacaktır.

Performans sonuçları mali açıdan değerlendirildiğinde ise Enstitü giderlerinin asıl kaleminin genel bütçeden sağlanan maaşların dahil olduğu personel giderleri ve bunlara eklenen Sosyal Güvenlik ile ilgili giderler olduğu görülür. Buna karşın Enstitümüzün az bir miktar tüketim malzemesi ve yolluk ödemeleri mevcut olup, Sosyal Bilimler Enstitüsü Üniversiteye kaynak yaratan bir birim hüviyetindedir.

Performans Bilgi Sisteminin Değerlendirilmesi

Performans Bilgi Sistemi birimler açısından yeni olup, uygulama noktasında aksaklıklar gözlemlenebilmektedir. Sistem oturdukça sistemden alınan verim artacaktır.

KURUMSAL KABİLİYET ve KAPASİTENİN DEĞERLENDİRİLMESİ

Üstünlükler

Güçlü Yönler

- Köklü, teamülleri oturmuş bir birim oluşu
- Değişime açık, özverili çalışan, dinamik idari ve akademik kadronun varlığı
- Öğrenci ve çözüm odaklı yerleşmiş bir yönetim anlayışının varlığı
- Kurum ve kurum aidiyet bilincinin varlığı
- Lisansüstü eğitim ve öğretimde kalite ve akreditasyon ilkelerini anlamlandırmış ve özümsemiş Enstitü yönetimi, idari ve akademik kadrosu
- Anabilim dallarında alanlarında uzman başarılı ve gayretli öğretim elemanlarının varlığı
- Üniversitemizde sunulan kütüphane ve veritabanı hizmetlerinin bilimsel araştırma ve geliştirme faaliyetlerini destekleyecek kapasitede ve online erişime de açık olması
- Yapılan çalışmalarda toplumsal katkı sağlama misyonunun öncelikli olarak karşılanmaya çalışmasına yönelik kurumsal yerleşik bir kültürün varlığı
- Disiplinlerarasıcılığa önem veren kurum kültürünün varlığı, disiplinlerarası bilimsel faaliyetlerin desteklenmesine olan kurumsal inanç
- İdari personelin mesleki kabiliyetlerini sürekli geliştirmelerinin gerekliliğine dair var olan kurumsal inanç
- Sosyal Bilimler Enstitüsünce çıkartılan uluslararası indekslerce taranan bir “Sosyal Bilimler Enstitüsü Dergisi”nin olması

Zayıflıklar

Zayıf Yönler

- Akademik ve idari personelde bilişim teknolojilerine dair bilginin ve yatkınlığın istenilen düzeyde olmaması.
- Enstitü müdürlüğünün fiziki mekan sıkıntılarının olması (çatının akmasının işleri aksatacak boyuta ulaşması)
- Enstitüye bağlı öğretim elemanı sayısının azlığı nedeniyle iş yükünün fazlalığı
- Sosyal Bilimlerde proje yürütme yürütme konusundaki kültür ve vizyon yetersizliği nedeniyle proje hususundaki yabancılık
- Sosyal Bilimler alanlarında uluslararası network üyeliklerinin eksikliği
- Bazı Anabilim dallarında doktora ve yüksek lisans programı açmak için gerekli şartların sağlanamaması,
- Tezsiz yüksek lisans programlarında hızla değişen gündem ve ülke şartları gereği kayıt sildirmelerin olması dolayısıyla emek kaybının ortaya çıkması
- Enstitümüzden mezun olan öğrencilerle ilişkilerin zayıflığı, mezun takip sisteminin işleyişinde yaşanan sıkıntılar.
- Mevcut enstitü öğrenci bilgi sisteminin öğrenci, öğretim elemanı ve yönetimin ihtiyaçlarını karşılamaktan çok uzak olması.
- Mevcut enstitü öğrenci bilgi sisteminin kalite ve akreditasyon ilkelerinin yerine getirilmesindeki yetersizliği.
- Enstitü eğitim programlarının ve enstitünün henüz akredite olmaması

- Bilişim donanımlarının yeterli olmaması, bilgisayar, yazıcı, web kamerası vb eksikliklerinin zaman zaman rutin işleyişi yavaşlatması
- İdari personel eksikliklerinin söz konusu olması

Değerlendirme

Disiplinlerarası programlara öncelik verilmesi, bu programlarda çeşitli Anabilim Dallarından görev yapan akademiklerin bir araya gelerek araştırma yapmaları, gelişmiş ülkelerle benzer alanlarda çalışmalar yapılması ve uluslararası projelerde yer alınması Enstitünün hedefleri arasındadır.

Ayrıca, Enstitümüzün değerlendirilmesinde ve ileriye yönelik iyileştirmeler için aktif katkı sağlayacağı yadsınamaz olan SWOT Analizinin yukarıda verilen Kuvvetli ve Zayıf Yönlerimize ek Fırsatlar ve Tehditlerimizi de aşağıdaki şekilde ifade edebiliriz.

Fırsatlar

- Lisansüstü programlara istikrarlı bir şekilde yerli ve yabancı öğrenciler yönünde yüksek talep olması.
- Enstitü yönetimindeki değişiklikler ile yeni bir çalışma temposunun ortaya çıkması
- Kalite ve uluslararası akreditasyon sürecine olan inanç ve çabaların varlığı
- Uzaktan eğitim ve uzaktan erişim imkanları da dahil olmak üzere teknolojik gelişmelerin, eğitim-öğretim ve araştırma faaliyetlerinde kullanılabilirliğinin artması
- Sosyal bilimlerde lisansüstü eğitime verilen önemin gün geçtikçe artması
- Bölgesel olarak kamu kurumlarının ve özel sektör kuruluşlarının lisansüstü eğitim kapsamındaki ortak çalışmalara olan ilgisi.
- Çeşitliliği ve bütçeleri artan kurum dışı ulusal ve uluslararası fonların artması.

Tehditler

- Gerek ulusal gerek bölgesel düzeyde sosyal bilimler enstitü sayılarının çok olması
- Lisansüstü eğitim için öğrencilerin 1993 yılında kurulmuş enstitümüzden daha eski zamanlarda kurulmuş büyük şehirlerdeki enstitüleri tercih etme eğilimleri
- Eğitim-öğretim politikalarında sürekli yaşanan değişimlerin idari bakımdan öngörülebilirliği azaltması.
- Uzaktan eğitim ve uzaktan erişim imkanları da dahil olmak üzere teknolojik gelişmelerin, iyi idare edilmediği takdirde eğitim-öğretim ve araştırma faaliyetlerindeki kaliteyi düşürme ihtimali
- Lisansüstü öğrencilerin burs imkanlarının azalması, başarılı öğrencilerin akademik kariyeri tercih oranlarını düşürmesi
- Öncelikli alanlar odaklı araştırma görevlisi alımlarına ağırlık verilmesi sonucu diğer anabilim dallarındaki başarılı öğrencilerin lisansüstü eğitime başlamada tereddüt yaşaması.
- Eğitim hayatı boyunca yabancı dil sorununu çözemeyen öğrencilerin başarılı olsalar dahi doktora eğitimlerine devam edememeleri.
- Sürekli artan iş yükü sonucu başarılı idari personellerin enstitü bünyesinde görev yapmak istememesi.

- Lisansüstü öğrenci bilgi sisteminin öğrenci, öğretim üyesi, enstitü yönetiminin ihtiyaçlarını karşılamaktan uzak olması
- Talep edilen personel eksikliklerinin giderilmemesi

ÖNERİ VE TEDBİRLER

Enstitümüzün ve dolayısıyla Üniversitemizin misyon ve vizyonuna katkı sağlayarak ilham veren üniversite ülküsüne bir adım daha yaklaşılmasını sağlayacak Enstitümüz Öneri ve tedbirlerimizi aşağıdaki başlıklar altında sıralayabiliriz

Yüksek Lisans ve Doktora Tezlerinin Yayınlanması

Alanlarında yapılmış kaliteli nicel ya da nitel çalışmaların ulusal ve uluslararası literatüre kazandırılması maksadıyla bir Süleyman Demirel Üniversitesi Yayınları içerisinde Sosyal Bilimler Enstitüsü Serisi'nin hayata geçirilmesi planlanmıştır. Buna göre enstitümüz bünyesinde bir yayın komisyonu oluşturulacaktır. Enstitü ABD başkanlarından oluşan bu yayın kurulu isterse kendisi re'sen harekete geçerek ya da dilekçe ile kendisine yapılan yayın başvurularını daha önceden saptanmış somut yayın kriterleri üzerinden değerlendirerek oy çokluğu ile nihai olarak karara bağlayacaktır. Yayın kararı alın tezler hukuki gereklerin yerine getirilmesi sonrasında Süleyman Demirel Üniversitesi Yayınları altına "online" olarak yayınlanacaktır. Online yayınlana bu eserlerin online veri tabanlarına kaydedilmesi ve online muhafazası da üniversitemiz kütüphanesinde gerçekleştirilecektir.

Bilimsel Araştırma Faaliyet Kalitelerinin Artırılması

Enstitümüz bünyesinde eğitim öğretim faaliyetlerini sürdüren gerek Yüksek Lisans gerekse Doktora düzeyindeki genç araştırmacıların yapmakta oldukları ya da yapacakları bilimsel araştırmalarında hem kolaylık sağlayacak hem de araştırmaların kalitesini artıracak becerilerini geliştirmelerine yönelik online kurs /ders/ panel programlarının düzenlenmesi. Bilimler Araştırma Teknikleri, Bilimsel Okuma ve Not Tutma Teknikleri, Referans Yönetim Programları: Mendeley, Endnote, Araştırma Ödevi Yazımı, vb konularda online düzenlenecek ve online yayınlanacak programların düzenlenmesi

Birim resmi sosyal medya hesaplarının oluşturulması

Sosyal medya günümüz dünyanın vazgeçilmez bir parçası haline gelmiş durumdadır. Sosyal medya, bu açıdan mevcut öğrencilerin hem kendi aralarında hem de enstitü ile bir iletişim kanalı olarak kullanmaları için uygun bir seçenek olarak düşünülmüştür. Bunun ötesinde günümüz dünyasında öğrencilerin tercihlerini sosyal medya etkilemektedir. Bu nedenle aktif kullanılan kurumsal sosyal medya hesapları sayesinde gelen yabancı öğrencilerin hem sayısında hem de kalitesinde bir artışın gerçekleşmesi planlanmaktadır.

Mezun Takip Sisteminin Etkinleştirilmesi

Mezun takip için kullanılan e-mail cep telefonu üzerinde iletişim sağlama ötesinde mezun takip için dijital medyanın/sosyal medyanın kullanılması planlanmaktadır. Bu hem kurumsal aidiyetin artırılması hem de mezun öğrencilerin hem kendi aralarında hem halihazırda okuyan öğrenciler ile hem de Enstitü ile iletişim kurmalarına imkân sağlayacaktır. Bu durum mezunlarla olan iletişimi tek yönlü olmaktan çıkartıp çok yönlü ve çok boyutlu hale getirecek bu durum da mezunlar açısından daha cazip görülecektir.

YÖK kalite ve uluslararası akreditasyon faaliyetlerinin idaresi ve yürütülmesi

YÖK kalite süreçleri çerçevesinde yapılması gereken planlamanın ötesinde enstitümüz uluslararası akreditasyon alarında Türkiye'de böylesi bir akreditasyonda almış ilk enstitü olmayı hedeflemektedir. Bunun için gerekli değişim ve dönüşüm ilkeleri saptanmış bir süreci yönetmesi için bir komisyon oluşturulmuş ve süreçte izlenecek ilkeler saptanarak bir

eylem planı yapılmıştır. Bu sürecin ilk adımı olarak ders içeriklerinin güncellenerek internet erişimine açılması planlanmıştır. Bu çerçevede öğretim üyelerinin ders içeriklerini güncellerken gözetmeleri gereken ilkeler konusunda bir çalışma yapılmıştır. Ancak bunun için sabırsızlıkla yeni öğrenci bilgi sisteminin hayata geçirilmesi beklenmektedir.

İsteğe bağlı yabancı dil hazırlık programının oluşturulması

Hedeflenen uluslararası akreditasyonun gereklerinden birisi kurumun uluslararası vizyonudur. Bu bakımdan kurum olarak yabancı dil yeterliliğinin en azından asgari düzeyde sağlanması önemlidir. Bunun en pratik yöntemi, ders müfredatlarına seçmeli yabancı dil dersleri konulmasının sağlanması ve bunun yanında isteyen öğrenciler için seçmeli yabancı dil hazırlık programının oluşturulması olarak düşünülmüştür. Bu enstitünün vizyonunun ulusaldan uluslararası seviyeye taşınmasının bir adımıdır.

Uluslararası öğrenci kongresinin gerçekleştirilmesi

İlki önümüzdeki Nisan-Mayıs aylarında yapılması planlanan uluslararası öğrenci kongresi ile hem kendi öğrencilerimizin uluslararası network kurmalarına ortam sağlanacak hem de yabancı öğrencilere üniversitemi ve enstitümüz tanıtılacaktır. Online gerçekleştirilmesi planlanan kongrenin altyapı çalışmaları planlanmış web sayfası tasarımı tamamlanmış. Bugünlerde yayına çıkması planlanmaktadır.

Sosyal Bilimler Enstitüsü Dergisi ile ilgili çalışmalar

Sosyal Bilimler Enstitüsü Dergisi Dergipark hesabı güncellenmektedir. Bu kapsamda kapak tasarımı rötuşlanan, iç kapak tasarımı yenilenen dergide değişim ve yenilikler sürmektedir. En son APA Stili sürümü olan APA 7.0'a göre makale yazım kuralları yeniden düzenlenmektedir. Dergiye DOI numarası kazandırılması sonrasında, TR dizin ikinci aşamada, SSCI üçüncü aşamada gerçekleştirilmeye çalışılacaktır.

İÇ KONTROL GÜVENCE BEYANI

Harcama yetkilisi olarak yetkim dâhilinde;

Bu raporda yer alan bilgilerin güvenilir, tam ve doğru olduğunu beyan ederim.

Bu raporda açıklanan faaliyetler için idare bütçesinden harcama birimimize tahsis edilmiş kaynakların etkili, ekonomik ve verimli bir şekilde kullanıldığını, görev ve yetki alanım çerçevesinde iç kontrol sisteminin idari ve mali kararlar ile bunlara ilişkin işlemlerin yasallık ve düzenliliği hususunda yeterli güvenceyi sağladığını ve harcama birimimizde süreç kontrolünün etkin olarak uygulandığını bildiririm.

Bu güvence, harcama yetkilisi olarak sahip olduğum bilgi ve değerlendirmeler, iç kontroller, iç denetçi raporları ile Sayıştay raporları gibi bilgim dâhilindeki hususlara dayanmaktadır.

Burada raporlanmayan, idarenin menfaatlerine zarar veren herhangi bir husus hakkında bilgim olmadığını beyan ederim. (Isparta-05.02.2021)

Prof. Dr. Muharrem GÜRKAYNAK
Enstitü Müdürü