



SÜLEYMAN DEMİREL ÜNİVERSİTESİ
ÖĞRENCİ İŞLERİ DAİRE BAŞKANLIĞI

2023 YILI
FAALİYET RAPORU

“İlham veren çözüm ortağınız”

oidb@sdu.edu.tr

0 246 211 10 66 0 246 211 86 65



T.C.

SÜLEYMAN DEMİREL ÜNİVERSİTESİ

Öğrenci İşleri Daire Başkanlığı



2023 YILI
BİRİM FAALİYET RAPORU
(Öğrenci İşleri Daire Başkanlığı)

İÇİNDEKİLER

İÇİNDEKİLER.....	ii
TABLolar DİZİNİ.....	iii
ŞEKİLLER DİZİNİ.....	iv
SUNUŞ.....	v
1. GENEL BİLGİLER.....	1
1.A. Misyon ve Vizyon.....	1
1.A.1. Misyon.....	1
1.A.2. Vizyon.....	1
1.B. Yetki, Görev ve Sorumluluklar.....	1
1.B.1. Birimin Yetki, Görev ve Sorumlulukları.....	1
1.B.2. Birim Yöneticilerinin Yetki, Görev ve Sorumlulukları.....	2
1.B.2.1. Öğrenci İşleri Daire Başkanı'nın Yetki, Görev ve Sorumlulukları..	2
1.B.2.2. Şube Sorumlularının Yetki, Görev ve Sorumlulukları.....	4
1.B.2.2.1. Destek Hizmetleri Şube Müdürlüğü Birim Sorumlusunun Yetki, Görev ve Sorumlulukları.....	4
1.B.2.2.2. Eğitim Öğretim Şube Müdürlüğü Birim Sorumlusunun Yetki, Görev ve Sorumlulukları.....	6
1.B.2.2.3. Öğrenci Bilgi Sistemi Şube Müdürlüğü Birim Sorumlusunun Yetki, Görev ve Sorumlulukları.....	8
1.B.2.2.4. Planlama ve Dokümantasyon Şube Müdürlüğü Birim Sorumlusunun Yetki, Görev ve Sorumlulukları.....	9
1.B.2.2.5. Uluslararası Öğrenci Ofisi Birim Sorumlusunun Yetki, Görev ve Sorumlulukları.....	10
1.B.2.2.6. YÖK Bursları Takip Birimi Birim Sorumlusunun Yetki, Görev ve Sorumlulukları.....	11
1.B.2.2.7. Öğrenci Konseyi Şube Müdürlüğü Birim Sorumlusunun Yetki, Görev ve Sorumlulukları.....	12
1.C. Birime İlişkin Bilgiler.....	12
1.C.1. Fiziksel Yapı.....	12
1.C.2. Örgüt Yapısı.....	14
1.C.3. Yararlanılan Yazılımlar, Teknolojik Kaynaklar ve Bilgi Kaynakları.....	15
1.C.3.1. Yararlanılan Yazılımlar.....	15
1.C.3.2. Teknolojik Kaynaklar.....	17
1.C.3.3. Bilgi Kaynakları.....	18
1.C.4. İnsan Kaynakları.....	18
1.C.5. Yönetim ve İç Kontrol Sistemi.....	20
2. TEMEL POLİTİKALAR VE ÖNCELİKLER İLE STRATEJİK PLANLARDA TANIMLANAN AMAÇ ve HEDEFLER.....	22
3. FAALİYETLERE İLİŞKİN YILLIK VERİLER VE DEĞERLENDİRMELER.....	27
3.A. Mali Bilgiler.....	27
3.B. Performans Bilgileri.....	28
3.C. Diğer Hususlar.....	56
4. KURUMSAL KABİLİYET VE KAPASİTENİN DEĞERLENDİRİLMESİ.....	66
5. ÖNERİ VE TEDBİRLER.....	68
6. HARCAMA YETKİLİSİNİN İÇ KONTROL GÜVENCE BEYANI.....	69

TABLolar DİZİNİ

Tablo 1: İdari Personel Hizmet Alanları	13
Tablo 2: Arşiv Alanları ve Ambarlar	13
Tablo 3: Teknolojik Kaynaklar	17
Tablo 4: Kadro Durumlarına Göre Dağılım	18
Tablo 5: Cinsiyet Durumlarına Göre Dağılım	19
Tablo 6: Yaş Durumlarına Göre Dağılım	19
Tablo 7: Bitirilen Eğitim Durumlarına Göre Dağılım	19
Tablo 8: Hizmet Sürelerine Göre Dağılım	20
Tablo 9: Personel Atamasına/Ayrılmasına İlişkin Bilgiler	20
Tablo 10: Birim Kalite Temsilcileri	21
Tablo 11: Süleyman Demirel Üniversitesi 2021-2025 Stratejik Planı Faaliyet Alanı- Ürün/Hizmet Listesi	23
Tablo 12: Süleyman Demirel Üniversitesi 2016-2020 Stratejik Planı Amaç-Hedef-Faaliyet ve Sorumlu Birimler Matrisi	26
Tablo 13: Bütçe Giderleri	27
Tablo 14: Sunulan Hizmetlere İlişkin Tanımlayıcı İstatistikler	28
Tablo 15: Programlara Başvuru (yatay geçiş, çift ana dal, yan dal, özel öğrenci)	28
Tablo 16: Programlar bazında öğrenci sayıları (2022-2023 Bahar ve 2023-2024 Güz)- Fakülteler/Yüksekokullar	29
Tablo 17: Programlar bazında öğrenci sayıları (2022-2023 Bahar ve 2023-2024 Güz)- Meslek Yüksekokulları	29
Tablo 18: Enstitüler bazında öğrenci sayıları (2022-2023 Bahar ve 2023-2024 Güz)	36
Tablo 19: Uyruklar Bazında Uluslararası Öğrenci Sayıları	37
Tablo 20: Uluslararası Öğrencilerin Programlara Göre Dağılımı-Ön Lisans	39
Tablo 21: Uluslararası Öğrencilerin Programlara Göre Dağılımı- Lisans	42
Tablo 22: Uluslararası Öğrencilerin Programlara Göre Dağılımı- Lisansüstü	42
Tablo 23: Programlar Bazında Mezun Sayıları-Fakülteler	44
Tablo 24: Programlar Bazında Mezun Sayıları-Meslek Yüksekokulları	47
Tablo 25: Programlar Bazında Mezun Sayıları-Enstitüler	49
Tablo 26: 2023 YKS Kılavuzuna Göre Süleyman Demirel Üniversitesi Programlarının Doluluk Oranı-Lisans	53
Tablo 27: 2023 YKS Kılavuzuna Göre Süleyman Demirel Üniversitesi Programlarının Doluluk Oranı-Ön Lisans	55
Tablo 28: Raporlar ve Anketler	56
Tablo 29: 2023 Yılı İçerisinde Tamamlanan Eğitimler	58
Tablo 30: 2023 Yılı İçerisinde Katkı Sunulan Etkinlikler	58
Tablo 31: 2023 Yılı İçerisinde Gerçekleştirilen İyileştirme Faaliyetleri	59

ŞEKİLLER DİZİNİ

Şekil 1: Organizasyon Şeması

14

Şekil 2: Bilgi Kaynakları

18

SUNUŞ

2019-2023 yıllarını kapsamakta olan *On Birinci Kalkınma Planı* (2019:3); tüm kurumların, başta stratejik planları olmak üzere diğer tüm politika dokümanlarının hazırlanmasında, önceliklerinin belirlemelerinde yön verici mahiyette olan bir politika seti sunmaktadır. “*İstikrarlı ve Güçlü Ekonomi*”; “*Rekabetçi Üretim ve Verimlilik*”; “*Nitelikli İnsan, Güçlü Toplum*”; “*Yaşanabilir Şehirler, Sürdürülebilir Çevre*”; “*Hukuk Devleti, Demokratikleşme ve İyi Yönetişim*” başlıklı 5 hedef ekseninde geliştirilmiş olan Planda “*Nitelikli İnsan, Güçlü Toplum*” hedefi altında tanımlanmış olan “*Eğitim*” sektörü için Daire Başkanlığımızın görev alanı kapsamında belirlenen amaçlar alttaki şekilde sıralanabilir:

- “550.3. Eğitimde kalite güvence sistemi oluşturulması”;
- “560. Yükseköğretimde çeşitliliğin artırılmasının sağlanması”;
- “561. Yükseköğretim sistemi küresel rekabet gücü olan, kalite odaklı ve dinamik bir yapıya kavuşturulması”;
- “563. Ülkemizin yükseköğretim alanında uluslararasılaşma düzeyinin artırılması”.

Bu kapsamda, yukarıda sıralanan amaçlara paralel olarak Üniversitemiz bünyesinde yürütülmekte olan kalite çalışmalarına; hizmet içi eğitimlere; yükseköğretimde çeşitliliğin ve uluslararasılaşmanın temel göstergelerinden olan uluslararası öğrencilerin uyruk, bölüm ve öğrenim düzeyi bakımından dağılımı ile beraber 2023 YKS sonuçlarına göre programların doluluk oranlarına; fiziki, mali ve insan kaynağı altyapısına ilişkin bilgilerin sunulduğu Başkanlığımızın 2023 Yılı Faaliyet Raporunda sunulan verilerin Üniversitemiz 2021-2025 Stratejik Planında hedeflenen göstergelere erişilmesinde katkı sunucu olması gayesini taşımaktayız.

Benzer şekilde, On İkinci Kalkınma Planı’nda (2024-2028) “*Eğitim*” sektörü için,

“660. Kalite ve sonuç odaklı bir yönetim anlayışıyla ülkemizin ihtiyaçları doğrultusunda evrensel bilgi üretimine katkı sunacak yetkinlikte akademik kadroların ve nitelikli insan gücünün yetiştirilmesini hedef alan, uluslararası öğrenciler ve alanında başarılı akademisyenler için üniversitelerimizi çekim merkezi haline getirecek yenilikçi ve rekabetçi bir yükseköğretim sisteminin oluşturulması”

temel amacının sağlanması yolunda belirlenen “*Politika ve Tedbirler*” kapsamında Üniversitemizin yeni dönem stratejik plan çalışmalarında yol gösterici bir baz yıl karşılaştırma verisi sağlayacağını umuyoruz.

Emrah GÜLCEMAL
Öğrenci İşleri Daire Başkanı

1. GENEL BİLGİLER

1.A. Misyon ve Vizyon

1.A.1.	Misyon	Üniversitemiz Misyonuna bağlı kalarak, bütün eğitim birimleri ile karşılıklı uyum içerisinde, eğitim-öğretim faaliyetlerinin düzenli ve değişen teknolojinin bütün imkânlarından yararlanarak yürütülmesini sağlamak, öğrencilerimize, mezunlarımıza, öğretim elemanlarımıza ve ilişki içerisinde bulunduğumuz kurum ve kuruluşlara bilgi ve belge hizmeti sunmaktır.
1.A.2.	Vizyon	Üniversitemiz Vizyonuna bağlı kalmak koşuluyla, sürekli gelişen bilgi teknolojilerini en üst seviyede kullanarak güvenli, şeffaf ve hızlı bilgi ve belge hizmeti sunmak, iyi ve seviyeli bir ilişki içerisinde öğrenci, öğretim elemanı ve çalışanların memnuniyetini ön planda tutmak, ulusal alanda örnek, farklı ve saygın bir birim olmaktır.

1.B. Yetki, Görev ve Sorumluluklar

1.B.1. Birimin Yetki, Görev ve Sorumlulukları

Birimin Yetkileri ve Görevleri

Öğrenci İşleri Daire Başkanlığı, 2547 sayılı Yükseköğretim Kanunu'nun 51/a maddesi gereği genel hükümlere göre kurulmuştur. "*Yükseköğretim Üst Kuruluşları ile Yükseköğretim Kurumlarının İdari Teşkilatı Hakkında Kanun Hükmünde Kararname*"nin 31. maddesinde Öğrenci İşleri Daire Başkanlığı'nın görevleri:

- Öğrencilerin yeni kayıt, kabul, ders durumları, kimlik ve burs ile ilgili gerekli işleri yapmak,
- Mezuniyet işlemlerini yürütmek,
- Verilecek diğer benzeri görevleri yerine getirmek şeklinde belirtilmiştir.

Bu çerçevede; otomasyon sistemi ile çalışmalarını yürüten Öğrenci İşleri Daire Başkanlığı'nın faaliyet alanları aşağıda belirtilen hizmetlerden oluşmaktadır:

- Yükseköğretim Kurumları Sınavı (YKS) ve Ek kontenjan ile Üniversitemiz'e yerleştirilen öğrencilerin kayıt ile ilgili işlemlerinin organize edilmesi ve kayıtlarının yapılmasının sağlanması,

- Öğrencilerin istekleri doğrultusunda öğrenci belgeleri, transkript (not döküm belgesi), geçici mezuniyet belgelerinin düzenlenmesi,

- Öğrenim ücretleri ve katkı paylarının takibi,

- Öğrenci kimliklerinin düzenlenmesi ve her yıl hologram bastırılarak öğrenci kimlik kartlarının güncellenmesi,

- Öğrenim/katkı kredisi, burs işlemlerinin yapılması ve takibi,

- Öğrencilerin muafiyet, kayıt dondurma, izin, disiplin/ceza durumları, nüfus ve ikamet değişiklikleri ile ilgili işlemlerinin yapılması,
- Öğrenci stajları ile ilgili işlemlerin takibi,
- Yatay geçiş, dikey geçiş, Farabi, Erasmus, Mevlana vb. başvuruları ile Üniversitemiz'e kabul edilen öğrencilerin kayıtlarının ve öğrencilikle ilgili işlemlerinin yapılması,
- Yabancı uyruklu öğrenci müracaatlarının alınması, değerlendirilmesi ve kayıtlarının yapılması,
- Kendi isteği ile geçiş, yatay geçiş vb. durumlarda kayıt silme işlemlerinin yapılması ve ilgili kurumlara bildirilmesi,
- YKS kontenjanlarının T.C. Ölçme, Seçme ve Yerleştirme Merkezi (ÖSYM) Başkanlığı'na bildirilmesi,
- Kayıtların yapılacağı tarih ve kayıt yerlerinin ÖSYM Başkanlığı'na bildirilmesi,
- Her türlü istatistiki bilginin hazırlanması ve düzenlenmesi,
- Mezuniyet işlemlerini yürütmek ve mezun olan öğrencilerin geçici mezuniyet belgelerinin ve diplomalarının verilmesi.

Birimin Sorumlulukları

Birimimiz, görevlerini sağlıklı, zamanında ve doğru bir şekilde yerine getirmede; üst yönetime karşı sorumludur. Öğrencilerin hizmetlerini yerinde, zamanında ve güvenilir bir ortamda yürütülmelerinden sorumludur. Birimin görevlerinde kullanılmak üzere tahsis edilen taşınır ve taşınmazların, kullanım sırasında korunmalarından ve taşınıra verilen zararlardan sorumludur.

1.B.2. Birim Yöneticilerinin Yetki, Görev ve Sorumlulukları

1.B.2.1. Öğrenci İşleri Daire Başkanı'nın Yetki, Görev ve Sorumlulukları

1. Daire Başkanlığı görev ve yetkileri içerisine giren tüm konuların sağlıklı, yerinde ve düzenli şekilde ilgili mevzuata uygun olarak yürütülmesini sağlamak, koordine etmek ve denetimlerini yapmak;
2. Başkanlığımız birimleri arasında koordine görevi yürütmek, birimlerin uyumu ve işbirliği içerisinde çalışmalarını sağlamak;
3. Daire Başkanlığı'nı ilgilendiren konularda yenilikleri takip etmek ve uygulanmasını sağlamak;
4. Daire Başkanlığı'nı ilgilendiren konularda ortaya çıkan yetersizlikleri ve eksikleri tespit etmek ve bu konularda ortaya çıkan sorunların çözümü için üst amirlere tekliflerde bulunarak çözümü için çalışmalar yapmak;

5. Daire Başkanlığı birimlerinin faaliyet raporunun hazırlanmasına katkı sunmalarını sağlamak;
6. Daire Başkanlığı birimlerini denetlemek ve Daire Başkanlığı personeline çalışmalar hakkında yönlendirmeler vermek;
7. Daire Başkanlığı personelinin hizmet içi eğitim ihtiyaçlarını belirlemek ve eğitim almalarını sağlamak;
8. Personelin, şube sorumlularınca verilen izinlerini onaylamak;
9. Daire Başkanlığı'na bağlı tüm birimlerin kullandığı mali ve diğer programların aktif ve etkin kullanılmasını sağlamak ve programların bağlı olduğu diğer kurumlarla gerektiğinde iletişime geçmek;
10. Daire Başkanlığı'nın destek verdiği etkinlikler, projeler ve çalışmalar hakkında üst amirlerine bilgi vermek;
11. Üst amirlerin Daire Başkanlığı hakkında verdiği görevleri yerine getirmek;
12. Daire Başkanlığı'nın verdiği hizmetlerin ve mevcut kaynakların etkin ve yerinde kullanılmasını sağlamak ve personeli bu konuda denetlemek;
13. Daire Başkanlığı birimlerinin faaliyetlerinin etkin, verimli ve ekonomik bir şekilde yürütülmesi için birimlerin faaliyetlerini programlamak;
14. Daire Başkanlığı'nın kullandığı formların güncellenmesini ve birimler tarafından üretilen dokümanları denetlemek;
15. Teknolojik gelişmeleri takip etmek ve Daire Başkanlığı'nın birimlerinde kullanılabilirliği ile ilgili çalışmalar yapmak;
16. Birim personelleri arasında uyumu, iletişimi ve iş birliğini tesis etmek;
17. Daire Başkanlığı mali bütçesinin etkin ve tasarruflu kullanılmasını sağlamak;
18. Daire Başkanlığı'na bağlı personelin mesai saatlerine riayet etmesini sağlamak;
19. Kurumun, Kalite Politikaları'na uymak;
20. Daire Başkanlığı'nın etik kurallarına uymak, iç kontrol faaliyetlerini desteklemek;
21. Kurum tarafından planlanan hedeflere ulaşılmasına katkı bulunmak üzere görev alanı ile ilgili konularda kendini geliştirmek;
22. Görevlendirildiği tüm çalışma gruplarında yer almak, rapor ve projeler hazırlamak;
23. Kendi sorumluluğunda olan bütün büro makineleri, araç, gereç ve demirbaşların her türlü hasara karşı korunması için gerekli tedbirleri almak, bu araç ve gereçlerin yerinde ve ekonomik kullanılmasını sağlamak;
24. Birimindeki hizmetlerin etkili, verimli ve süratli bir şekilde sunulmasını sağlamak;
25. Kendi görev alanı içindeki her türlü bilginin her an kullanılabilir durumda tam, doğru ve güncel tutulmasını sağlamak ve gerektiğinde raporlamak.

1.B.2.2. Şube Sorumlularının Yetki, Görev ve Sorumlulukları

1.B.2.2.1. Destek Hizmetleri Şube Müdürlüğü Birim Sorumlusunun

Yetki, Görev ve Sorumlulukları

1. Birime ait depoların düzen, kontrol ve malzeme giriş çıkışını gerçekleştirmek;
2. Harcama birimince edinilen taşınırlardan muayene ve kabulü yapılanları cins ve niteliklerine göre sayarak, tartarak, ölçerek teslim almak, doğrudan tüketilmeyen ve kullanıma verilmeyen taşınırları sorumluluğundaki ambarlarda muhafaza etmek;
3. Muayene ve kabul işlemi hemen yapılamayan taşınırları kontrol ederek teslim almak, özellikleri nedeniyle kesin kabulleri belli bir dönem kullanıldıktan sonra yapılabilen sarf malzemeleri hariç olmak üzere, bunların kesin kabulü yapılmadan kullanıma verilmesini önlemek;
4. Taşınırların giriş ve çıkışına ilişkin kayıtları tutmak, bunlara ilişkin belge ve cetvelleri düzenlemek ve taşınır mal yönetim hesap cetvellerini istenilmesi halinde konsolide görevlisine göndermek;
5. Tüketime veya kullanıma verilmesi uygun görülen taşınırları ilgililere teslim etmek;
6. Ambar sayımı ve stok kontrolünü yapmak, harcama yetkilisince belirlenen asgari stok seviyesinin altına düşen taşınırları taşınır kayıt kontrol yetkilisine bildirmek;
7. Kullanımda bulunan dayanıklı taşınırları buldukları yerde kontrol etmek, sayımlarını yapmak ve yaptırmak;
8. Harcama biriminin malzeme ihtiyaç planlamasının yapılmasına yardımcı olmak;
9. Kayıtlarını tuttuğu taşınırların yönetim hesabını hazırlamak ve harcama yetkilisine sunulmak üzere taşınır kayıt kontrol yetkilisine teslim etmek;
10. Ambarlarında kasıt, kusur, ihmal veya tedbirsizlik nedeniyle meydana gelen kayıp ve noksanlıklardan sorumlu olmak;
11. Ambarlarını devir ve teslim etmeden görevlerinden ayrılmamak;
12. Kullanıma verilen taşınırların zimmet ve zimmet iade işlemlerini gerçekleştirmek;
13. İlgili olduğu ambarların kanun ve yönetmeliklere uygun düzenini sağlamak;
14. Yetkisi dâhilinde kendisine sunulan tüm bilgilerin güvenliğini sağlamak;
15. Başkanlığın etik kurallarına uymak, iç kontrol faaliyetlerini desteklemek;

16. Uygulamada karşılaşılan güçlük ve tıkanıklıkları gidermek, gereken tedbirleri almak ve uygulamak, yetkisi dışında kalanlar için Daire Başkanı'na öneride bulunmak;
17. Yazı işleri ve personel işleri süreçlerini gerçekleştirmek ve ilgili birimlerle koordinasyonu sağlamak;
18. Daire Başkanlığı'nın personel ve yazı işleri ile ilgili faaliyetlerinin eksiksiz bir şekilde yürütülmesi ve takip edilmesini sağlamak;
19. Yazı işleri ve personel işleri süreçlerini gerçekleştirmek ve ilgili birimlerle koordinasyonu sağlamak;
20. Daire Başkanlığı'na ait resmi yazışmaları yapmak ve/veya yaptırmak,
21. Gelen ve giden evrakların Evrak Bilgi Yönetim Sistemi (EBYS) üzerinden kayıtlarını tutmak ve takip ettirmek;
22. Daire Başkanlığı'nda görevlendirilen personelin özlük dosyalarını arşivletmek;
23. Personel Bilgi Sistemi (PBS) üzerinden personel bilgilerinin takibini yapmak ve yaptırmak;
24. HİTAP üzerinden işlemlerin yerine getirilmesi sağlamak;
25. Sürekli işçi puantaj işlemlerinin yerine getirilmesini sağlamak;
26. Daire Başkanlığı'nda görevlendirilen personelin izin takibini yapmak ve yaptırmak;
27. Kademe ve kıdem terfilerinin takibini yapmak ve yaptırmak;
28. Gelen ve giden evrakların EBYS üzerinden kayıtlarını tutmak ve takip etmek;
29. Kendi sorumluluğunda olan bütün büro makineleri ve demirbaşların her türlü hasara karşı korunması için gerekli tedbirleri almak, Şubesi'nde mevcut araç, gereç ve her türlü malzemenin yerinde ve ekonomik kullanılmasını sağlamak;
30. Daire Başkanlığı'nın varlıkları ve kaynaklarını verimli ve ekonomik kullanmak;
31. Biriminin çalışma düzeni ile ilgili değişiklikler konusunda Daire Başkanı'na öneride bulunmak, uygulamalarda görülen aksaklık ve sorunları giderici önlemleri almak;
32. Kurumun, Kalite Politikaları'na uymak;
33. Mali konularla ilgili diğer mevzuatın uygulanması konusunda harcama yetkilisine gerekli bilgileri sağlamak;

34. Giderlerin kanun, tüzük, kararname ve yönetmeliklere uygun olmasını sağlamak;
35. Mali konularla ilgili her türlü yazışmayı yapmak;
36. Üçer aylık dönemlerde serbest bırakılan bütçe ödeneklerinin takibini yapmak;
37. Daire Başkanlığı'nın avans ve mutemetliğini yönetmek;
38. Bütçeyi takip ederek gerektiğinde, revize, aktarma veya yedek bütçe taleplerini Strateji Geliştirme Daire Başkanlığı'na bildirerek sonucuna göre işlem yapmak;
39. Hazine ve Maliye Bakanlığı'nca yayınlanan genelgelerin takibini yapmak;
40. Daire Başkanlığı'nda görev yapan tüm personelin yurt içi ve yurt dışı görevlendirmelerinin tüm mali ödemelerinin hazırlanması aşamasından ödemenin gerçekleşmesine kadar evrak kontrolünü yapmak ve ödemelerini sağlamak;
41. Satın alınması gereken malzemelerle ilgili piyasa fiyat araştırması yaparak, yazışmaları hazırlamak, komisyon başkanına bilgi vermek;
42. Satın alma ve görevi ile alakalı tüm belge ve bilgiyi düzenlemek;
43. Yapılması ve yaptırılması düşünülen işlerin ihale işlemleri ile ilgili tüm süreci yerine getirmek, belge ve bilgileri hazırlamak ve ilgili süreci takip etmek;
44. Kanun, yönetmelik ve mevzuatı takip etmek ve bu doğrultuda gereken güncellemelerin yapılmasını sağlamak;
45. Kurumun, Kalite Politikaları'na uymak;
46. Kendi sorumluluğunda olan bütün büro makineleri ve demirbaşların her türlü hasara karşı korunması için gerekli tedbirleri almak, şubesinde mevcut araç, gereç ve her türlü malzemenin yerinde ve ekonomik kullanılmasını sağlamak;
47. Birimindeki hizmetlerin etkili, verimli ve süratli bir şekilde sunulmasını sağlamak;
48. Daire Başkanı'nın vereceği diğer iş ve işlemleri yapmak.

1.B.2.2.2. Eğitim Öğretim Şube Müdürlüğü Birim Sorumlusunun Yetki, Görev ve Sorumlulukları

1. Yönetmelik ve yönerge hazırlama işlemlerini yürütmek;
2. Eğitim-öğretim faaliyetleri ile ilgili yönetmelik ve yönergeler ile uygulama usul ve esaslarını belirlemek;

3. Araştırma ve Uygulama Merkezleri ile Fakülte/Yüksekokul açma/kapama işlemlerinin yürütülmesini sağlamak;
4. Bölüm, Anabilim/Anasanat, Bilim-Sanat Dalı açılması işlemlerini yürütmek;
5. Ön Lisans, Lisans, Yüksek Lisans, Doktora, Sanatta Yeterlik programlarının açılması ve öğrenci alımı işlemlerini yürütmek;
6. Program kapatma ve program isim değişiklikleri işlemlerini yürütmek;
7. Ortak Yüksek Lisans ve Doktora programları açılması işlemlerini yürütmek;
8. Lisans Tamamlama (Mühendislik ve Sağlık) işlemlerini yürütmek;
9. Diploma İptal ve Diploma Denklik işlemlerini yürütmek;
10. Öğrencilerin Hizmet Damgalı Pasaport yazışmalarını yürütmek;
11. Kurum içi/kurum dışı ders görevlendirmeleri işlemlerini yürütmek;
12. Özel Öğrenci işlemlerini yürütmek;
13. İzin yazışmalarını (Teknik Gezi, Anket, Araştırma ve Uygulama İzinleri) yürütmek;
14. Eğitim-Öğretim ve öğrencilerle ilgili genel yazışmaları yürütmek;
15. YKS, Dikey Geçiş Sınavı, Yüksek Lisans ve Doktora kontenjan işlemlerini yürütmek;
16. Pedagojik Formasyon Eğitimi yazışmalarını yürütmek;
17. Staj yazışmalarını yürütmek;
18. Not dönüşümlerini yürütmek;
19. Öğrenci disiplin işleri, öğrenci olayları ve idari davalar ile ilgili işlemleri yürütmek;
20. Disiplin cezalarının YÖKSİS'e girilmesi ve takibi işlemlerini yürütmek;
21. 100/2000 YÖK Doktora Bursu işlemlerini yürütmek;
22. Burs yazışmalarını yürütmek;
23. Duyuruların hazırlanması ve web sayfasında yayınlanması işlemlerini yürütmek;
24. Kurumun, Kalite Politikaları'na uymak;

25. Şube müdürlüğü kapsamındaki görevlerin yerinde ve zamanında yerine getirilmesinden Daire Başkanı'na ve Üst Yönetici'ye karşı sorumlu olmak;
26. Birimindeki hizmetlerin etkili, verimli ve süratli bir şekilde sunulmasını sağlamak;
27. Kendi sorumluluğunda olan bütün büro makineleri ve demirbaşların her türlü hasara karşı korunması için gerekli tedbirleri almak, şubede mevcut araç, gereç ve her türlü malzemenin yerinde ve ekonomik kullanılmasını sağlamak;
28. Birim risk koordinatörlüğünü yürütmek;
29. Kanun, yönetmelik ve mevzuatı takip etmek ve bu doğrultuda gereken güncellemelerin yapılmasını sağlamak;
30. Daire Başkanı'nın vereceği diğer iş ve işlemleri yapmak.

1.B.2.2.3. Öğrenci Bilgi Sistemi Şube Müdürlüğü Birim Sorumlusunun Yetki, Görev ve Sorumlulukları

1. Öğrenci Bilgi Sistemi'ni yönetmek;
2. Öğrenci Bilgi Sistemi'nde karşılaşılan problemleri çözmek ve çözüm için yazılımcı firma ile iletişim kurmak;
3. Eğitim-öğretimin mevzuat hükümlerine ve akademik takvime uygun olarak yürütülmesini sağlamak;
4. Yönetmelik ve yönerge hazırlanması çalışmalarına katkıda bulunmak;
5. Birimlere mevzuat ve işleyiş yönünde rehberlik ve danışmanlık hizmeti vermek;
6. Eğitim planlarında ve derslerde yapılan değişiklikleri otomasyon sistemine uyarlamak;
7. Yeni açılan birim, bölüm ve programları otomasyona tanımlamak;
8. Otomasyona kullanıcı tanımlama ve otomasyona ilişkin şifre işlemlerinin yapılmasının takibini yürütmek;
9. Yeni kayıt işlemlerinin koordinasyonunu ve kayıtların yapılmasını sağlamak;
10. Kayıt yenileme işlemlerinin koordinasyonunu ve ders kayıtlarının takibini yürütmek;
11. Duyuruların hazırlanması ve web sayfasında yayınlanmasını sağlamak;
12. Bologna ile ilgili sayfaların güncellemelerini ve düzenlemelerinin takibini yürütmek;

13. Öğrenciler ile ilgili yazışmaların takibini yapmak;
14. İstatistiklerin hazırlanması; iç ve dış paydaşlarla paylaşılmasını sağlamak;
15. Yatay Geçiş işlemlerinin koordinasyonunu gerçekleştirmek;
- 16.
17. Ortak Seçmeli Dersler ile ilgili işlemleri yürütmek;
18. YÖKSİS bilgilerinin güncel tutulmasını sağlamak;
19. YÖK, ÖSYM ve Kredi Yurtlar Kurumu gibi kurumlarla koordinasyonunu sağlamak, yazışmaları yapmak;
20. Kurumun, Kalite Politikaları'na uymak;
21. Görevlerin yerinde ve zamanında yerine getirilmesinden Daire Başkanı'na ve Üst Yönetici'ye karşı sorumlu olmak;
22. Birimindeki hizmetlerin etkili, verimli ve süratli bir şekilde sunulmasını sağlamak;
23. Kendi sorumluluğunda olan bütün büro makineleri ve demirbaşların her türlü hasara karşı korunması için gerekli tedbirleri almak, şubesinde mevcut araç, gereç ve her türlü malzemenin yerinde ve ekonomik kullanılmasını sağlamak;
24. Birim risk koordinatörlüğünü yürütmek;
25. Kanun, yönetmelik ve mevzuatı takip etmek ve bu doğrultuda gereken güncellemelerin yapılmasını sağlamak;
26. Daire Başkanı'nın vereceği diğer iş ve işlemleri yapmak.

1.B.2.2.4. Planlama ve Dokümantasyon Şube Müdürlüğü Birim Sorumlusunun Yetki, Görev ve Sorumlulukları

1. İlgili olduğu ambarların kanun ve yönetmeliklere uygun düzenini sağlamak;
2. Resmi kurum ve kuruluşlardan mezun öğrencilerimizin mezuniyeti hakkında bilgi istenmesi halinde bilgisi istenen öğrencinin Öğrenci Bilgi Sistemi üzerinden gerekli kontrollerinin sağlanarak ilgili kurum ile yazışmaların yapılmasını sağlamak;
3. Mezun öğrencilerimizin diplomalarını kaybetmeleri halinde mezun olduğu ilgili okullara dilekçe ve kayıp ilanı ile başvurulması halinde ikinci nüsha diplomalarının basılmasını sağlamak;

4. YÖKSİS bilgilerinde eksik veya hata olması durumunda mezun olan öğrencilerin beyanda bulunması halinde (Telefon, Faks, e-mail) öğrencinin eksik veya hatalı olan bilgilerinin teyit edilerek (Diploma, Geçici Mezuniyet Belgesi vb.) Öğrenci Bilgi Sistemi'ne işlenmesini sağlamak;
5. Elektronik ortamda imza işlemleri tamamlanan Enstitü, Fakülte, Yüksekokul ve Meslek Yüksekokulları'na ait Diploma, Çift Anadal ve Yandal belgelerinin soğuk mühürlerinin basım işlemlerini gerçekleştirmek;
6. Enstitü, Fakülte, Yüksekokul ve Meslek Yüksekokulları'ndan gelen Yönetim Kurulu Kararları'nın kontrol edilmesini sağlayarak Yüksek Lisans, Lisans, Önlisans Diploma, Çift Anadal, Yandal, Başarı ve Üstün Başarı Belgeleri'nin Öğrenci Bilgi Sistemi üzerinden elektronik ortamda düzenlenmesini sağlamak;
7. Enstitü, Fakülte, Yüksekokul ve Meslek Yüksekokulları'ndan mezun olan öğrencilerin mezuniyetlerine dair alınan Yönetim Kurulu Kararları'nın Başkanlığımız'da ıslak imzalı olarak tasnif edilmesini temin etmek;
8. Kurumun, Kalite Politikaları'na uymak;
9. Kendi sorumluluğunda olan bütün büro makineleri ve demirbaşların her türlü hasara karşı korunması için gerekli tedbirleri almak, şubesinde mevcut araç, gereç ve her türlü malzemenin yerinde ve ekonomik kullanılmasını sağlamak;
10. Birimdeki hizmetlerin etkili, verimli ve süratli bir şekilde sunulmasını sağlamak;
11. Kanun, yönetmelik ve mevzuatı takip etmek ve bu doğrultuda gereken güncellemelerin yapılmasını sağlamak;
12. Birim risk koordinatörlüğünü yürütmek;
13. Daire Başkanı'nın vereceği diğer iş ve işlemleri yapmak.

1.B.2.2.5. Uluslararası Öğrenci Ofisi Birim Sorumlusunun Yetki, Görev ve Sorumlulukları

1. Üniversitemiz tarafından açılan uluslararası öğrenci alımları, kontenjanları ile alakalı iş ve işlemleri yürütmek;
2. Yerleşim sonuçlarının açıklanmasından sonra kontenjanlara başvuran adayların evraklarının incelenmesi işlemlerini yürütmek;
3. Kontenjanlara yerleşen öğrencilerin kayıt, ikamet, Türkçe ve Yabancı Dil Uygulama ve Araştırma Merkezi işlemleri ile diğer iş ve işlemlerini yürütmek;
4. Türkiye Burslusu öğrencilerin iş ve işlemlerini yürütmek;

5. Suriyeli, Mavi Kart sahibi, T.C vatandaşı (lise öğrenimini yurtdışında bitiren), Milli Eğitim Bakanlığı, Diyanet İşleri Başkanlığı, Azınlıklar ve diğer Türk okullarında okuyan öğrencilerin iş ve işlemlerini yürütmek;
6. Yükseköğretim Kurulu Başkanlığı tarafından ikili antlaşmalarla üniversitemizde öğrenim gören öğrencilerin işlemlerini yürütmek;
7. Öğrenime devam etmekte olan öğrencilerin ikamet, öğrenci belgesi, ve diğer işlemlerini yürütmek;
8. Kurumun, Kalite Politikaları'na uymak,
9. Kendi sorumluluğunda olan bütün büro makineleri ve demirbaşların her türlü hasara karşı korunması için gerekli tedbirleri almak, şubesinde mevcut araç, gereç ve her türlü malzemenin yerinde ve ekonomik kullanılmasını sağlamak;
10. Birimdeki hizmetlerin etkili, verimli ve süratli bir şekilde sunulmasını sağlamak;
11. Kanun, yönetmelik ve mevzuatı takip etmek ve bu doğrultuda gereken güncellemelerin yapılmasını sağlamak;
12. Birim risk koordinatörlüğünü yürütmek;
13. Daire Başkanı'nın vereceği diğer iş ve işlemleri yapmak.

1.B.2.2.6. YÖK Bursları Takip Birimi Birim Sorumlusunun Yetki, Görev ve Sorumlulukları

1. YÖK Bursu'na hak kazanan öğrencilerin iş ve işlemlerini yürütmek;
2. Kurumun, Kalite Politikaları'na uymak;
3. Kendi sorumluluğunda olan bütün büro makineleri ve demirbaşların her türlü hasara karşı korunması için gerekli tedbirleri almak, şubesinde mevcut araç, gereç ve her türlü malzemenin yerinde ve ekonomik kullanılmasını sağlamak;
4. Birimdeki hizmetlerin etkili, verimli ve süratli bir şekilde sunulmasını sağlamak;
5. Kanun, yönetmelik ve mevzuatı takip etmek ve bu doğrultuda gereken güncellemelerin yapılmasını sağlamak;
6. Daire Başkanı'nın vereceği diğer iş ve işlemleri yapmak.

1.B.2.2.7. Öğrenci Konseyi Şube Müdürlüğü Birim Sorumlusunun Yetki, Görev ve Sorumlulukları

1. Öğrenci Konseyi Şubesi'nin yazışmalarını yapmak;
2. Öğrenci Konseyi seçimlerine yardımcı olmak;
3. Kurumun, Kalite Politikaları'na uymak;
4. Görevlerin yerinde ve zamanında yerine getirilmesinden Daire Başkanı'na ve Üst Yönetici'ye karşı sorumlu olmak;
5. Birimdeki hizmetlerin etkili, verimli ve süratli bir şekilde sunulmasını sağlamak;
6. Kendi sorumluluğunda olan bütün büro makineleri ve demirbaşların her türlü hasara karşı korunması için gerekli tedbirleri almak, şubede mevcut araç, gereç ve her türlü malzemenin yerinde ve ekonomik kullanılmasını sağlamak;
7. Birim risk koordinatörlüğünü yürütmek;
8. Kanun, yönetmelik ve mevzuatı takip etmek ve bu doğrultuda gereken güncellemelerin yapılmasını sağlamak;
9. Daire Başkanı'nın vereceği diğer iş ve işlemleri yapmak.

1.C. Birime İlişkin Bilgiler

1.C.1. Fiziksel Yapı

Üniversitemiz Öğrenci İşleri Daire Başkanlığı, Tablo 1'de yararlanılan personel sayısı ile m² bazında kapladığı kapalı alana ilişkin detayların sunulduğu 1 adet daire başkanı odası, 1 adet daire başkanlığı sekreteryası birimi odası, 1 çözüm merkezi, 1 toplantı odası, 1 baskı odası, 1 çay ocağı, Öğrenci Bilgi Sistemi Şube Müdürlüğü ile Öğrenci Konseyi Şube Müdürlüğü'nün kullanımına tahsis edilmiş 1, Planlama ve Dokümantasyon Şube Müdürlüğü'nün kullanımına tahsis edilmiş 1, Uluslararası Öğrenci Ofisi'nin kullanımına tahsis edilmiş 1, Destek Hizmetleri Şube Müdürlüğü ile YÖK Bursları Takip Birimi'nin kullanımına tahsis edilmiş 1, Eğitim-Öğretim Şube Müdürlüğü'nün kullanımına tahsis edilmiş 1 çalışma ofisi olmak üzere 303.64 m² alanda toplam 11 odada faaliyetlerini yürütmektedir.

Yanısıra, 1 adet 38.50 m²'lik arşiv alanı ve toplamda 35.71 m² alan kaplayan 2 adet ambar (depo) bölümlerine sahiptir.

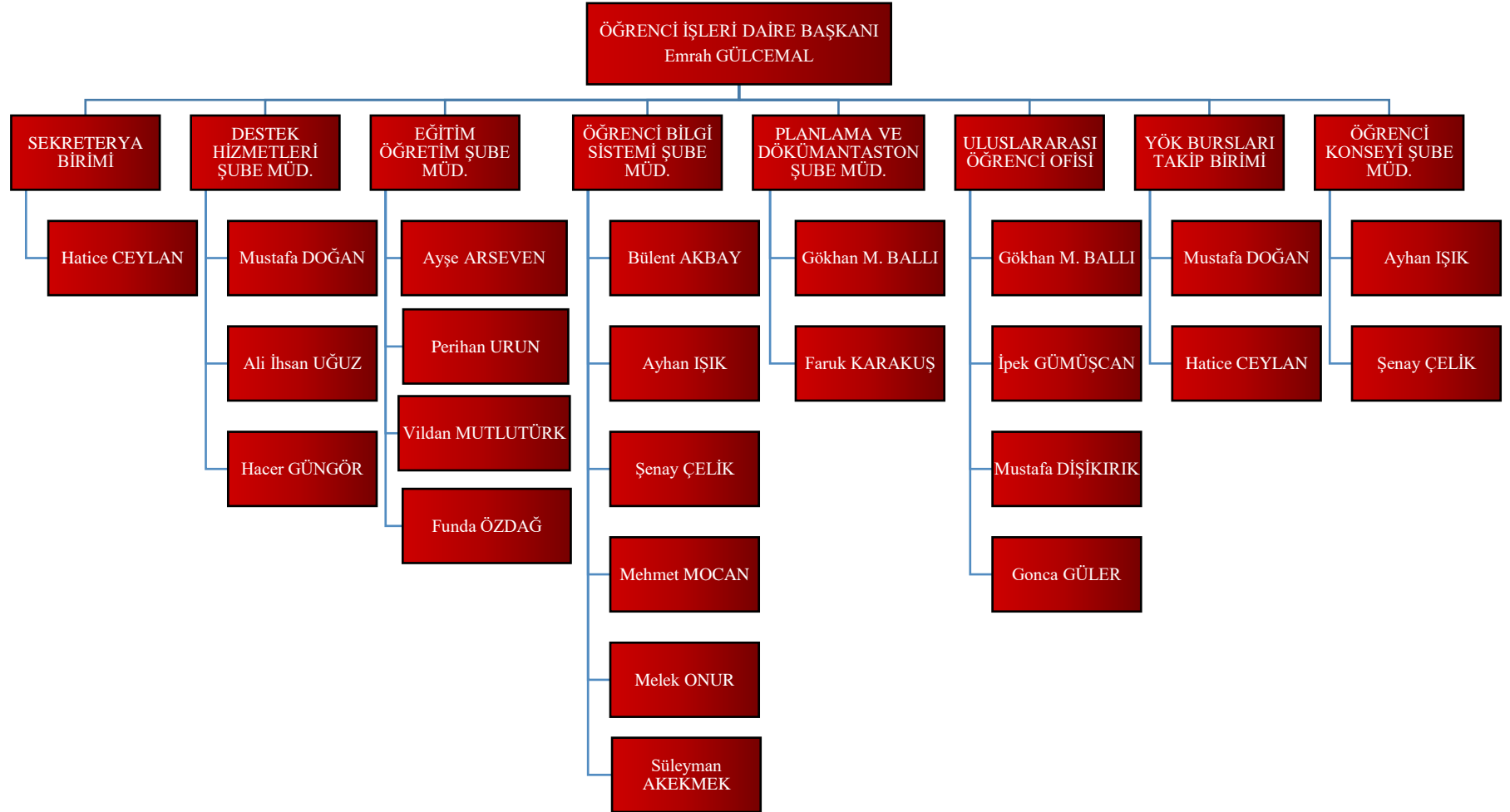
Hizmet Alanı Servis-Çalışma Odası	Sayısı (Adet)	Kapalı Alan (m ²)	Yararlanan Personel Sayısı (Kişi)
Daire Başkanı Odası	1	26.00	1
Daire Başkanı Sekreterlik	1	15.20	1
Öğrenci Bilgi Sistemi Şube Müdürlüğü/ Öğrenci Konseyi Şube Müdürlüğü	1	42.11	5
Planlama ve Dokümantasyon Şube Müdürlüğü	1	13.78	2
Uluslararası Öğrenci Ofisi	1	26.92	3
Destek Hizmetleri Şube Müdürlüğü/YÖK Bursları Takip Birimi	1	50.00	3
Eğitim-Öğretim Şube Müdürlüğü	1	43.07	4
Çözüm Merkezi	1	21.94	-
Toplantı Odası	1	42.23	-
Baskı odası	1	13.08	-
Çay Ocağı	1	9.31	1
Toplam	11	303.64	20

Tablo 1: İdari Personel Hizmet Alanları

	Adet	Alan (m ²)
Arşiv Alanları	1	38.50
Ambar (Depo)	2	35.71

Tablo 2: Arşiv Alanları ve Ambarlar

1.C.2. Örgüt Yapısı



Şekil 1: Organizasyon Şeması

Üniversitemizde bulunan 8 daire başkanlığından biri olarak faaliyet göstermekte olan Öğrenci İşleri Daire Başkanlığı bünyesinde Şekil 1’de sunulan Organizasyon Şeması’nda yer verildiği üzere Destek Hizmetleri Şube Müdürlüğü, Eğitim-Öğretim Şube Müdürlüğü, Öğrenci Bilgi Sistemi Şube Müdürlüğü, Planlama ve Dokümantasyon Şube Müdürlüğü, Uluslararası Öğrenci Ofisi, YÖK Bursları Takip Birimi, Öğrenci Konseyi Şube Müdürlüğü olmak üzere 7 birim bulunmaktadır.

1.C.3. Teknolojik Kaynaklar ve Bilgi Kaynakları

1.C.3.1. Yararlanılan Yazılımlar¹

Birim Web Sayfaları Yönetim Paneli: Birimin, oidb.sdu.edu.tr adresi üzerinden duyurularına, haberlerine ve içeriklerine ilişkin güncellemelerin yürütüldüğü yönetim platformudur.

CBİKO (T.C. Cumhurbaşkanlığı İnsan Kaynakları Ofisi Uzaktan Eğitim Kapısı): Dijital Türkiye çalışmaları kapsamında tasarlanan ve çalışan eğitiminde fırsat eşitliği sağlanması, insan kaynağı verimliliği ile eğitim ve geliştirme faaliyetleri kalitesinin artırılması amacıyla kamu çalışanlarının ihtiyaçlarına uygun bilgi, beceri ve yetkinliklerle donatılması için hazırlanan eğitim platformudur.

Diploma İstek Başvuru Sistemi: Mezun öğrencilerin diplomalarını ve diploma eklerini kargo yolu ile temin taleplerinin derlendiği platformdur.

Dosya Paylaşım Hizmetleri: Her bir birimdeki çalışanların, özel çalışma ekiplerinin ve yöneticilerin birbirleri ile, 7/24 saat esasına göre yedeklenerek saklanan, birim dosyalarını paylaşabilmelerine, takip edebilmelerine, dosyalar üzerinde eş zamanlı çalışabilmelerine olanak tanıyan kaynaktır.

EBYS (Elektronik Belge Yönetim Sistemi): Fiziki ve elektronik olarak gelen/giden evrakların takibi ile yazışmalar ilgili sistem üzerinden yürütülmektedir.

E-Posta Servisi: Birim çalışanlarının, Exchange Mail Server altyapısı kullanılarak Bilgi İşlem Daire Başkanlığı tarafından yönetilen sunucu sistemleri üzerinden e-posta yazışmalarını yürüttüğü uygulamadır.

HİEM (Hizmet İçi Eğitim Modülü): Üniversitemiz personeline yönelik hazırlanmış özelleştirilmiş eğitimler, İş Sağlığı ve Güvenliği eğitimleri, geliştirilen yazılımlara ilişkin eğitimler, siber güvenlik ve farkındalık eğitimleri gibi çevrim içi modüllere erişim ilgili platform üzerinden yürütülmektedir.

KBS (Kamu Harcama ve Bilişim Sistemi): Çevrim içi ortamda taşınır işlemleri, satın alma işlemleri, maaş ve mesai işlemleri, burs, ödenek işlemleri gibi hizmetler, ilgili sistem üzerinden yürütülmektedir.

¹ Üniversitemiz Bilgi İşlem Daire Başkanlığı tarafından geliştirilmiş, birimizce yararlanılan ilgili yazılımlar hakkında detaylı bilgilerin yer aldığı Dijital Dönüşüm Bülteni (2023) için [tıklayınız](#).

Kurumsal İzleme ve Değerlendirme Sistemi (KİDES): Üniversitemiz içerisindeki idari, mali süreçlerin ve kalite süreçlerinin yönetimini sağlayan bünyesinde yönetici bilgi sistemi, toplantı modülü, taşınır yönetim sistemi, faaliyet raporu hazırlama modülü, kalite dokümantasyon modülü, iç değerlendirme hazırlama modülü gibi uygulamaların yer aldığı karar destek sistemidir.

Link Kısaltma Sistemi: Birimler tarafından hazırlanan çalışmaların dijital ortamda çevrim içi olarak paylaşılması süreçlerinde uzun ve anlaşılmaz bağlantıların kısaltılmasını ve tıklanma oranları ile kullanım istatistiklerinin derlenmesini sağlayan platformdur.

MBS (SDÜ Mezun Bilgi Sistemi): Üniversitemiz mezunları arasındaki bağı güçlendirmek, sürdürülebilir hale getirmek ve aidiyet duygusunu hayat boyu devam ettirebilmek adına oluşturulan platformdur.

MİS (Sayılarla Mezunlarımız): Üniversitemiz mezunlarının istihdam durumlarının izlenmesi, eğitim/öğretim süreçlerimizin iyileştirilmesi açısından Sosyal Güvenlik Kurumu kayıtları esas alınarak “Çalışma Alanı”, “Çalışma Faaliyet Alanı”, “Sektöre Göre Faaliyet Alanı” ve “Şehir Bazlı Sayısal Veriler” başlıkları çerçevesinde sayısal bilgilerin yer aldığı platformdur.

MYS (SDÜ Mevzuat ve Karar Sistemi): Üniversitemize ait yönetim kurulu kararları, senato kararları, yönergeler, protokol ve işbirlikleri, kurul kararları, yönetmelikler, üst normlar gibi politika metinlerinin yayımlandığı ortak platformdur.

Online Ödeme Sistemi (OÖS): İlgili akademik yılda uluslararası öğrenci alım takvimi içerisinde uluslararası öğrencilerin başvuru ve değerlendirme ücret ödemelerinin derlendiği platformdur.

ÖYS (Yeni Öğrenme Yönetim Sistemi): Üniversitemiz öğrencilerinin canlı dersleri, derse ait etkinlik planlarını ve ilgili derslerin sınavlarına ilişkin tüm süreçleri takip edebildikleri sistemdir.

PBS (Personel Bilgi Sistemi): Birimde görevli tüm akademik, idari kadrodaki ve işçi kadrosundaki personelin kişisel, ödeme, izin, iletişim, özlük vb. bilgilerini barındıran yönetim sistemidir.

Proliz (Öğrenci Bilgi Sistemi): Ön lisans, Lisans, Lisansüstü öğrencilerin Üniversitemize kayıt olduğu tarihten itibaren işlemlerinin elektronik ortamda yürütülmesi ve uluslararası öğrencilerin başvuru işlemleri bu program aracılığıyla yürütülmektedir.

SDÜ Bulut: Bilgi İşlem Daire Başkanlığı'nın tam işletim sistemi düzeyinde sanal, özel sunucu hizmeti ile akademik ve idari personelin çalışma verilerini ya da

istedikleri herhangi bir dosya türünü 10GB'a kadar depolayabildikleri, diğer kullanıcılarla paylaşabildikleri cihazlar arası eşzamanlı çalışabilen depolama servisedir.

Sıkça Sorulan Sorular: Akademik ve idari birimlere gelen soruların ve cevapların birim bazlı olarak güncellenerek yayımlanmasına olanak tanıyan platformdur.

Talep Takip ve Destek Sistemi: Üniversitemizdeki idari ve akademik birimler için tanımlanmış bağımsız modüller içerisinde destek taleplerinin derlendiği, malzeme taleplerinin girildiği uygulamadır.

YÖKSİS (Yükseköğretim Ortak Veri Tabanı Sistemi): Üniversitemiz'e kayıtlı ve Üniversitemiz'den mezun öğrencilerin verilerinin YÖK'e gönderildiği ortak veritabanıdır.

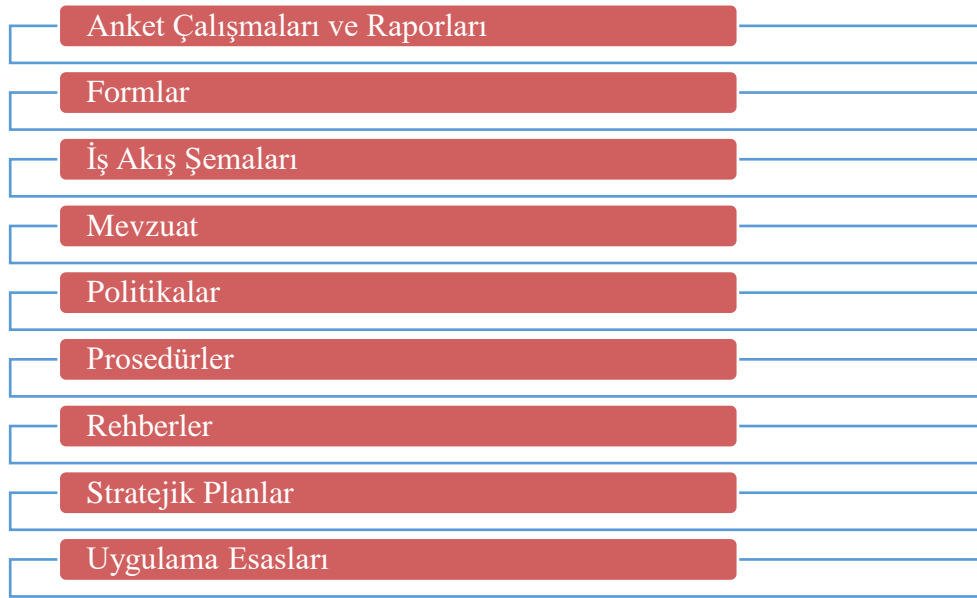
1.C.3.2. Teknolojik Kaynaklar

Üniversitemiz Öğrenci İşleri Daire Başkanlığı bünyesinde teknolojik kaynak olarak Tablo 3'te yer verildiği üzere 23 adet masaüstü bilgisayar, 2 dizüstü bilgisayar, 1 tablet bilgisayar, 1 projeksiyon, 20 yazıcı, 2 tarayıcı, 1 faks, 2 sunucu, 3 fotokopi makinesi, 1 evrak imha makinesi, 6 adet yedekleme ünitesi bulunmaktadır.

Cins	Adet
Masaüstü Bilgisayar	23
Dizüstü Bilgisayar	2
Tablet Bilgisayar	1
Projeksiyon	1
Yazıcı	20
Tarayıcı	2
Faks	1
Sunucu	2
Fotokopi Makinesi	3
Evrak İmha Makinesi	1
Yedekleme Ünitesi	6

Tablo 3: Teknolojik Kaynaklar

1.C.3.3. Bilgi Kaynakları



Şekil 2: Bilgi Kaynakları

1.C.4. İnsan Kaynakları

Üniversitemiz Öğrenci İşleri Daire Başkanlığı bünyesinde, 1 daire başkanı, 1 öğretim görevlisi, 2 müdür, 3 şef, 8 bilgisayar işletmeni, 1 teknisyen ve 4 sürekli işçi olmak üzere toplam 20 kişi görev yapmaktadır.

Kadro	Kişi Sayısı
Daire Başkanı	1
Uygulamalı Birim Öğretim Görevlisi	1
Müdür	2
Şef	3
Bilgisayar İşletmeni	8
Teknisyen	1
Sürekli İşçi	4

Tablo 4: Kadro Durumlarına Göre Dağılım

Üniversitemiz Öğrenci İşleri Daire Başkanlığı bünyesinde görev yapmakta olan 20 personelin %50'si kadın, %50'sini erkek çalışanlar oluşturmaktadır (Bakınız Tablo 5). Söz konusu çalışanların %35'ini 35-39 yaş aralığında olanlar, %25'ini 40-44 yaş aralığında olanlar, %10'unu 45-49 yaş aralığında olanlar, %20'sini 50-54 yaş aralığında

olanlar, %5'ini 55-59 yaş aralığında olanlar ve %5'ini 60-64 yaş aralığında olanlar oluşturmaktadır (Bakınız Tablo 6).

	Kadın	Erkek	Toplam
Kişi Sayısı	10	10	20
Yüzde	50	50	100

Tablo 5: Cinsiyet Durumlarına Göre Dağılımı

	Yaş Aralıkları									
	20-24	25-29	30-34	35-39	40-44	45-49	50-54	55-59	60-64	65+
Kişi Sayısı	-	-	-	7	5	2	4	1	1	-
Yüzde	-	-	-	35	25	10	20	5	5	-

Tablo 6: Yaş Durumlarına Göre Dağılım

Üniversitemiz Öğrenci İşleri Daire Başkanlığı bünyesinde görev yapmakta olan 20 personelin bitirdikleri eğitim durumlarına göre dağılımlarına baktığımızda %5'inin ilköğretim/ortaokul veya dengi okul mezunu olduğu, %20'sinin ön lisans mezunu, %65'inin lisans mezunu, %10'unun lisansüstü eğitim düzeyine sahip olduğu görülmektedir (Bakınız Tablo 7).

	İlköğretim/ ortaokul veya dengi okul	Lise veya dengi okul	Ön Lisans	Lisans	Lisansüstü	Toplam
Kişi Sayısı	1	-	4	13	2	20
Yüzde	5	-	20	65	10	100

Tablo 7: Bitirilen Eğitim Durumlarına Göre Dağılım

Üniversitemiz Öğrenci İşleri Daire Başkanlığı bünyesinde yer alan 20 personelin %25'inin 4-6 yıl arasında hizmet süresine sahip olduğu, %10'unun 7-10 yıl arasında, %25'inin 11-15 yıl arasında, %20'sinin 16-20 yıl arasında, %20'sinin 21 yıl ve üzeri süredir görev yapmakta olduğu görülmektedir (Bakınız Tablo 8).

	3 Yıla Kadar	4-6 Yıl	7-10 Yıl	11-15 Yıl	16-20 Yıl	21 Yıl ve Üzeri	Toplam
Kişi Sayısı	-	5	2	5	4	4	20
Yüzde		25	10	25	20	20	100

Tablo 8: Hizmet Sürelerine Göre Dağılım

2023 yılında Üniversitemiz Öğrenci İşleri Daire Başkanlığı'na 1 personelin ataması yapılmıştır.

2023 Yılında Ataması Yapılan Personel Sayısı	2023 Yılında Ayrılan Personel Sayısı	
	Emekli	Diğer
1	-	-

Tablo 9: Personel Atamasına/Ayrılmasına İlişkin Bilgiler

1.C.5. Yönetim ve İç Kontrol Sistemi

Üniversitemiz Öğrenci İşleri Daire Başkanlığı, Rektörlük düzeyinde alınması gereken kararlar, onaylar ve benzeri konularla ilgili olarak öğrenci işlerinden sorumlu Rektör Yardımcısı'na bağlı olarak çalışmaktadır (İlgili görev dağılımına ilişkin 2023/01 sayılı İç Genelge için [tıklayınız.](#)).

Kalite Yönetim Sistemi kapsamında Üniversitemiz Öğrenci İşleri Daire Başkanlığı bünyesindeki birimlerin organizasyon şemaları, görev ve sorumlulukları, iş akış şemaları, birim personelinin görev içerikleri tüm ayrıntılarıyla tanımlanmış ve Daire Başkanlığı'na ait websitesinde "[BİRİMLER](#)" sekmesi altında kontrol ve onaydan geçmiş versiyonları herkesin ulaşımına açık bir şekilde yayımlanmaktadır.

Yanı sıra; Üniversitemiz'de işleyen sistemin ve süreçlerin tanımlanması, iş ve işleyişlerin belirli standartlarla yürümesi için oluşturulmuş iş akış şemalarını, söz konusu şemaların sorumlularını, süreç girdilerini, sürecin çıktılarını ve performans göstergelerini içeren [Süleyman Demirel Üniversitesi Süreç Yönetimi El Kitabı \(2022:66-78\)](#)'nda Öğrenci İşleri Daire Başkanlığı'nın sorumlu olarak tanımlandığı süreçler elektronik ortamda kılavuz olarak paylaşılmış olup işbu faaliyet raporunda Şekil 2'de sunulmuştur.

Birim Kalite Çalışmaları altında Entegre Yönetim Sistemleri Politikası, Entegre Yönetim Sistemi Kalite Belgeleri, Anket Çalışmaları, İyileştirme ve Öneri Çalışmaları, Prosedürler, Politikalar, Formlar, İş Akış Şemaları, Yönergeler ve Entegre Yönetim Sistemleri El Kitabı'na ayrıca yer verilmiştir. Birimin kalite süreçleri Öğrenci İşleri Daire Başkanı'na bağlı olarak Tablo 10'da yer verilen birim kalite temsilcilerinin koordinasyonunda yürütülmektedir.

Birim Kalite Temsilcileri
<u>Şube Müdürü Mustafa DOĞAN</u>
<u>Şef Gökhan Mehmet BALLI</u>
<u>Bilgisayar İşletmeni Gonca GÜLER</u>

Tablo 10: Birim Kalite Temsilcileri

29-30.03.2021 tarihinde yapılan TS ISO 9001:2015 Kalite Yönetim Sistemi denetimlerini başarı ile tamamlayan Üniversitemiz Bilgi İşlem Daire Başkanlığı, Öğrenci İşleri Daire Başkanlığı, Personel Daire Başkanlığı, Strateji Geliştirme Daire Başkanlığı, İdari ve Mali İşler Daire Başkanlığı, Sağlık Kültür ve Spor Daire Başkanlığı (Yemekhane hizmetleri hariç) araştırma ve toplumla etkileşim amacıyla verdiği tüm hizmetlerde "kalite odaklı" yönetim sistemini esas almakta ve

- Başta öğrenci olmak üzere tüm paydaşların memnuniyeti,
- Süreç odaklı operasyon yönetimi,
- Düzenli gözden geçirmeye dayalı sürekli iyileştirme alışkanlığı,
- Kaynakların etkin kullanımı ve erişilebilir olması,
- Kurulan sistemin sürekliliğinin sağlanması ilkelerini benimsemektedir.

Bu sürekliliğe dayanan kalite politikasının bir uzantısı olarak Ulusal Siber Güvenlik Eylem Planı kapsamında uluslararası standartlardaki eğitim, tarama ve test süreçlerini başarı ile tamamlayan Üniversitemiz yukarıda adı geçen daire başkanlıkları, 24-25.11.2022 tarihinde gerçekleştirilen denetimde "ISO 27001:2017 Bilgi Güvenliği Yönetim Sistemi Sertifikası" almaya hak kazanmıştır.

31 Ekim 2023- 6 Kasım 2023 tarihleri arasında Entegre Yönetim Sistemleri (ISO 27001 BGYS, ISO 20000-1 BTHYS, ISO 22301 İSYS, ISO 9001 KYS) kapsamında İç Tetkik Ziyaret bağlantıda sunulan ziyaret programı çerçevesinde gerçekleştirilmiştir.

Entegre Yönetim Sistemine dâhil olan başkanlıkların (Bilgi İşlem Daire Başkanlığı, İdari ve Mali İşler Daire Başkanlığı, Öğrenci İşleri Daire Başkanlığı, Personel Daire Başkanlığı, Sağlık Kültür ve Spor Daire Başkanlığı, Kütüphane ve Dokümantasyon Daire Başkanlığı, Strateji Geliştirme Daire Başkanlığı) 2023 yılı belgelendirme denetimlerine Yapı İşleri ve Teknik Daire Başkanlığının da katılımıyla 08.12.2023 tarihinde TS ISO/IEC 27001:2017 Bilgi Güvenliği Yönetim Sistemi ve TS EN ISO 9001:2015 Kalite Yönetim Sistemi yeniden belgelendirme denetimi gerçekleştirilmiştir. Majör uygunsuzluğun tespit edilmediği denetim sonucunda ISO

27001 Bilgi Güvenliği Yönetim Sistemi ve ISO 9001 Kalite Yönetim Sistemi sertifikaları Başkanlığımız bünyesine yeniden kazandırılmıştır.²

2. TEMEL POLİTİKALAR VE ÖNCELİKLER İLE STRATEJİK PLANLARDA TANIMLANAN AMAÇ ve HEDEFLER

TEMEL POLİTİKALAR VE ÖNCELİKLER

- Öğrenci İşleri Daire Başkanlığı ve Birim Öğrenci İşleri'nde yürütülen faaliyetlerin işleyişine yönelik bir sistem oluşturmak;
- Öğrencilerimizin kayıt ve mezuniyet işlemleri ve diğer akademik işlemlerini yürürlükteki kanun ve yönetmelikler çerçevesinde gerçekleştirmek;
- Öğrenci İşleri Daire Başkanlığı ve Birim Öğrenci İşleri'nde yürütülen faaliyetlerin Akademik Takvime ve Yıllık İş Planı'na uygun olarak zamanında ve eksiksiz yürütmektir.

STRATEJİK PLANLARDA TANIMLANAN AMAÇ ve HEDEFLER

Üniversitemiz 2021-2025 Stratejik Planı (2021:29)'nın Tablo 11'de alıntılanan Faaliyet Alanı-Ürün/Hizmetler kapsamında Üniversitemiz Öğrenci İşleri Daire Başkanlığı'nın da işbirliği yapılacak birimler arasında yer aldığı altta yer verilen amaçlar ve hedefler tanımlanmıştır:

- Amaç 1: *“Yeni tip toplum ve endüstrinin gereksinimlerini karşılayan, öğrencinin ve eğiticinin hayat boyu ve yeni tip öğrenmesini destekleyen, bölgesel ve ulusal ihtiyaçlara çeviklikle cevap veren ve bilime katkı sağlayan, toplum ve yenilikçilik odaklı bilimsel araştırma ve yayın faaliyetlerinin niceliğini ve niteliğini geliştirmek”*
 - Hedef 4: *“Bölgesel kalkınmayı önceleyen, araştırma uçurumunun teknoloji platformları, odak/öncelikli alanlar ve yenilik ekosistemi ile kapatılmasını destekleyen günün ihtiyaçlarına dinamik çözümler üretilmesine imkân tanıyan inovatif çalışmalar yapmak”*
- Amaç 2: *“Tüm taraflar için öğrenme odaklı; eğitimde dijital dönüşüm ve entegrasyonu dinamik bir şekilde izleyerek eğitim ve öğretim kalitesini artırmak”*
 - Hedef 2: *“Öğrencilerin sosyal ve kültürel yeterlilikleri ile üniversitenin uluslararası tanınırlığını artıracak uygulamalar gerçekleştirerek bu uygulamalardan yararlanan öğrenci sayısını artırmak”*
 - Hedef 5: *“Dijital dönüşüm ve entegrasyon sürecinde ortaya çıkabilecek bilişim güvenlik açıklarının önlenmesine yönelik farkındalık oluşturmak ve dijital platform güvenliğini sağlamak”*

²İlgili sürecin koordinatörlüğünü yürüten Üniversitemiz Bilgi İşlem Daire Başkanlığı web sayfasında yayımlanan denetim ziyareti haberine ulaşmak için [tıklayınız](#).

- Amaç 3: “Bölgenin sağlık, spor, sosyal, kültürel, eğitim ve çevre alanında gelişimine katkı sağlayacak ekosistemi oluşturmak, dezavantajlı gruplara yönelik hizmetleri artırmak ve bu alanlarda ortak sosyal sorumluluk projeleri yürütmek”
- Hedef 5: “Bölgenin eğitim, sosyal, kültür, çevre, sağlık ve spor alanlarında gelişimine katkı sağlayacak alt yapıyı güçlendirerek sürekliliğini sağlamak ve bölgede sporun yaygınlaşmasını ve sürdürülebilir çevre ekosisteminin oluşmasını destekleyecek faaliyetleri artırmak”

Faaliyet Alanı	Ürün/Hizmetler
Eğitim-Öğretim Faaliyeti	1-Ön Lisans Eğitimi 2-Lisans Eğitimi 3-Lisansüstü Eğitimi 4-Sürekli Eğitim Faaliyetleri 5-Beslenme, Sosyal, Kültürel ve Sportif Faaliyetler 6-Kütüphane Hizmetleri 7-Rehberlik, Destek ve Sağlık Hizmetleri 8-Kariyer Danışmanlığı 9-İdari Hizmetler 10-Yeşil ve Engelsiz Yerleşke Hizmetleri
Araştırma-Geliştirme, Girişimcilik ve Bölgesel Kalkınma Faaliyetleri	1-Lisansüstü Eğitim Kapsamındaki Tez Çalışmaları 2-Araştırma-Geliştirme Merkezleri Faaliyetleri 3-Düzenlenen Bilimsel Organizasyonlar 4-Teknokent, Ön Kuluçka ve Kuluçka Hizmetleri ve Teknoloji 5-Transfer Ofisi Hizmetleri 6-Patent/Faydalı Model/Marka Tescil 7-Özel ve Kamu Sektörü ile Yerel ve Bölgesel İş Birliği Faaliyetleri 8-Girişimcilik Faaliyetlerinin Desteklenmesi 9-Sürdürülebilir Toplum ve Çevre 10-Arkeolojik Kazı Çalışmaları 11-İdari Hizmetler
Toplumsal Katkı	1-Sağlık Hizmetleri 2-Ar-Ge Hizmetleri Danışmanlıkları 3-Sosyal Sorumluluk, Toplumsal Hafıza ve Yaygınlaştırma Projeleri 4-Spor, Sanat ve Kültür Alanındaki Hizmetler 5-Bilirkişi Hizmetleri 6-İdari Hizmetler

Tablo 11: Süleyman Demirel Üniversitesi 2021-2025 Stratejik Planı Faaliyet Alanı-Ürün/Hizmet Listesi

Üniversitemiz 2016-2020 Stratejik Planı (2020:41)'nin Tablo 12'de sunulan Amaç-Hedef-Faaliyet ve Sorumlu Birimler Matrisinde Üniversitemiz Öğrenci İşleri Daire Başkanlığı için 13 faaliyet hedefi tanımlanmaktadır. Bu faaliyetler sırasıyla;

- **STR A1-H1-F1:** Bir yıl içinde tüm akademik ve idari birimlerde iş analizi konusunda eğitim vererek, Plan dönemi sonuna kadar iş tanımlarını ve iş akışlarını belirlemek,
- **STR A1-H2-F1:** İki yıl içinde; akademik ve idari personelin uzmanlık alanlarını belirleyerek birimler bazında insan kaynakları planlaması yapmak, bu uzmanlıkların aktif değerlendirilebilmesi için Akademik Bilgi Sistemini (ABS) revize etmek ve Personel Bilgi Sistemini (PBS) kurmak,
- **STR A2-H2-F1:** Dijitalize edilen birim sayısı,
- **STR A2-H4-F1:** İş sağlığı ve güvenliği eğitimini periyodik olarak bütün birimlerde vermek,
- **STR A3-H1-F2:** Üniversitenin tarihi geçmişine ilişkin sergi, toplantı, konferans vb. faaliyetleri periyodik olarak gerçekleştirmek ve 2016 yılı içinde mezunlar ile etkileşimi yürütecek bir ofis kurmak,
- **STR A4-H1-F1:** 2016 yılı sonuna kadar öğrenci bilgi sistemi programlarını birleştirmek ve geliştirmek; 2017 yılı sonuna kadar yeni öğrenci bilgi sistemine entegre alt sistemler kurmak; 2017 yılı sonuna kadar öğretim elemanlarının ders materyallerini aktif paylaşabilmesini sağlayacak kişisel bloglar açmak ve periyodik olarak materyaller yüklemek, interaktif ders içeriklerinin oluşturulmasına ilişkin öğretim elemanlarına eğitim vermek
- **STR A4-H1-F2:** Plan dönemi sonuna kadar derslerin yüzde otuzunu e-ders formatına dönüştürmek, yeni e-ders içeriklerini oluşturmak ve öğretim elemanları ile sorumlu birimlere e-ders ile ilgili eğitimler vermek,
- **STR A4-H2-F1:** Eğitim, öğretim ve araştırma kalitesini yükseltmek için öğrencilere dil eğitimi vermek, kariyer günleri yapmak, uygulamalı eğitim olanakları sağlamak, staj, işbaşı ve uygulamalı eğitim olanakları için protokoller yapmak, akredite edilebilecek bölümlerin akreditasyonlarını sağlamak,
- **STR A5-H1-F1:** Her yıl personelin yüzde yirmisine bilişim, mevzuat ve dil alanında hizmet içi eğitimler vermek,
- **STR A5-H1-F2:** Periyodik olarak akademik çalışmalar için yurtiçi ve yurtdışı faaliyetleri desteklemek,
- **STR A6-H3-F1:** Ortaöğretim düzeyinde öğrencilere üniversiteyi tanıtmak,

- **STR A6-H3-F2:** Sosyal medyayı daha etkin kullanmak,
- **STR A7-H4-F2:** Aydınlatma ekipmanlarını ve su bataryalarını enerji tasarrufu sağlayacak şekilde yenilemek ve binalara enerji tasarrufuna yönelik uyarıcı ve yönlendirici tabelalar asmak.

Sorumlu Birimler		Fakülte	Enstitüler	Yüksekokullar	Meslek Yüksekokulları	Araştırma ve Uygulama Merkezleri	Koordinatörlükler	Diğer Akademik Birimler	BAP Koordinatörlüğü	Diğer İşbirlik Koordinatörlüğü	Kurumsal İletişim Merkezi	Genel Sekreterlik	Sağlık, Kültür ve Spor Daire Başkanlığı	İdari ve Mali İşler Daire Başkanlığı	Bilgi İşlem Daire Başkanlığı	Kütüphane ve Dokümantasyon Daire Başkanlığı	Yapı İşleri ve Teknik Daire Başkanlığı	Öğrenci İşleri Daire Başkanlığı	Personel Daire Başkanlığı	Strateji Geliştirme Daire Başkanlığı	Döner Sermaye İşletme Müdürlüğü	Diğer İdaari Birimler
STR A1	H1-F1	✓	✓	✓	✓	✓	✓	✓	✓	✓	✓	✓	✓	✓	✓	✓	✓	✓	✓	✓	✓	✓
	H2-F1	✓	✓	✓	✓	✓	✓	✓	✓	✓	✓	✓	✓	✓	✓	✓	✓	✓	✓	✓	✓	✓
	H3-F1	✓	✓	✓	✓	✓	✓	✓	✓	✓	✓	✓	✓	✓	✓	✓	✓	✓	✓	✓	✓	✓
	H4-F1								✓													
STR A2	H1-F1																					
	H2-F1																					
	H3-F1				✓																	
STR A3	H4-F1	✓	✓	✓	✓	✓	✓	✓	✓	✓	✓	✓	✓	✓	✓	✓	✓	✓	✓	✓	✓	✓
	H1-F1												✓									
	H1-F2	✓	✓	✓	✓								✓									
STR A4	H1-F3	✓	✓	✓	✓	✓							✓									
	H1-F1	✓	✓	✓	✓																	
	H1-F2	✓	✓	✓	✓																	
STR A5	H2-F1	✓	✓	✓	✓																	
	H2-F2	✓	✓	✓	✓																	
	H1-F1	✓	✓	✓	✓	✓																
STR 6	H1-F1	✓	✓	✓	✓																	
	H1-F2	✓	✓	✓	✓																	
	H2-F1	✓	✓	✓	✓																	
	H3-F1	✓	✓	✓	✓																	
STR 7	H3-F2	✓	✓	✓	✓	✓	✓	✓	✓	✓	✓	✓	✓	✓	✓	✓	✓	✓	✓	✓	✓	✓
	H3-F1																					
	H2-F1																					
	H2-F2																					
	H1-F1																					
	H4-F1	✓	✓	✓	✓	✓																✓
STR 8	H4-F2	✓	✓	✓	✓	✓	✓	✓	✓	✓	✓	✓	✓	✓	✓	✓	✓	✓	✓	✓	✓	✓
	H1-F1																					
	H1-F2																					
STR 8	H2-F1								✓													

Tablo 12: Süleyman Demirel Üniversitesi 2016-2020 Stratejik Planı Amaç-Hedef-Faaliyet ve Sorumlu Birimler Matrisi

3. FAALİYETLERE İLİŞKİN YILLIK VERİLER VE DEĞERLENDİRMELER

3.A. Mali Bilgiler

2023 yılına ait Üniversitemiz Öğrenci İşleri Daire Başkanlığı'nın harcamalarına ilişkin bilgiler Tablo 13'te sunulmaktadır.

Tertibi	Açıklama	2023 Yılında Gönderilen Ödenek	2023 Yılında Harcanan Ödenek
62.239.742.2862.433.9.13.05.04	Yabancı Uyruklu Öğrencilere sağlanan YÖK destek bursu bu tertipten ödenmektedir.	₺300.960,00	₺227.807,01
62.239.743.2863.433.9.13.05.04	Lisans Programlarına kayıtlı öğrencilere verilen YÖK bursu bu tertipten ödenmektedir.	₺531.000,00	₺433.500,00
62.239.744.2864.433.9.13.05.04	100/2000 YÖK Doktora Bursu Ödemeleri bu tertipten yapılmaktadır.	₺4.755.646,05	₺3.730.161,00
62.239.756.12296.433.9.02.06.03	Proliz öğrenci modülü alımları bu tertipten ödenmektedir.	₺176.800,00	₺176.400,00
62.239.756.2874.433.9.02.03.02	Diploma ve ekleri alımı, hologram alımı, kimlik kartı basımı ve alımı, kimlik kartı basım makinesi için sarf malzeme alımı bu tertipten yapılmaktadır.	₺175.000,00	₺168.960,96
98.900.9037.13375.433.9.02.01.01	Memur maaşları bu tertipten ödenmektedir.	₺4.142.066,43	₺4.142.066,43
98.900.9037.13375.433.9.02.02.01	Memur kesenekleri bu tertipten ödenmektedir.	₺648.273,10	₺648.273,10
98.900.9037.13375.433.9.02.03.02	Diploma ve ekleri alımı, Hologram alımı, Kimlik Kartı Basımı ve Alımı, Kimlik Kartı Basım Makinesi İçin Sarf Malzeme Alımı bu tertip yapılmaktadır.	₺232.000,00	₺226.842,61
98.900.9037.13375.433.9.02.03.03.10	Geçici görev yolluk ödemeleri bu tertipten yapılmaktadır.	₺750,00	₺742,00
98.900.9037.13375.433.9.02.03.05	PTT posta gönderileri bu tertipten ödenmektedir.	₺68.400,00	₺68.380,31
		₺11.030.895,58	₺9.823.133,42

Tablo 13: Bütçe Giderleri

3.B. Performans Bilgileri

Üniversitemiz Öğrenci İşleri Daire Başkanlığı'nın sunmakta olduğu hizmetlerden 2023 yılına ait sayısal olarak istatistik bilgileri üretilebilenler Tablo 14 ve Tablo 15'te sunulmuştur.

Türü	Adet
Başarı Belgesi	1.719
Üstün Başarı Belgesi	840
Diploma	6.236
Diploma Eki	6.236
Yürütülen Öğrenci Disiplin Soruşturması	0
Elektronik Ortama Aktarılmak Üzere Taranan Evrak Sayısı	130
Katkı Payı Ödemekle Yükümlü Olan Öğrenci Sayısı (2. Öğretim)	11.843
Katkı Payı Ödemekle Yükümlü Olan Öğrenci Sayısı (Azami Süre)	6.302
Katkı Payı İadesi Yapılan Öğrenci Sayısı (23/24 Güz)	119
Hazırlanan Kimlik Kartı Sayısı	11.500
Kargo ile Teslimi Yapılan Diploma Sayısı	2.008

Tablo 14: Sunulan Hizmetlere İlişkin Tanımlayıcı İstatistikler

	22-23 Bahar	23-24 Güz	Toplam
Yatay geçiş başvurusu/kabul işlemi yürütülen öğrenci sayısı	7/1	1557/301	1564/302
Merkezi Yerleştirme Puanıyla Yatay Geçiş (Ek Madde 1) başvuru/kabul işlemi yürütülen öğrenci sayısı	-	1411/1267	1411/1267
Çift ana dal başvuru /kabul işlemi yürütülen öğrenci sayısı	0	36/11	36/11
Yan dal başvuru/kabul işlemi yürütülen öğrenci sayısı	0	12/4	12/4
Özel Öğrenci İşlemi Yürütülen Öğrenci Sayısı			
06 Şubat 2023 Depremi Nedeniyle Öğretmenlik Uygulaması 2 dersi için Özel Öğrencilik (YÖK Kararı)			2
06 Şubat 2023 Depremi Nedeniyle Özel Öğrencilik (YÖK Kararı)			41
3713 Özel Öğrenci Statüsü			1
Özel Öğrenci			54
Ukrayna Özel Öğrenci			6
TOPLAM			104

Tablo 15: Programlara Başvuru (yatay geçiş, çift ana dal, yan dal, özel öğrenci)

Fakülteler, Yüksekokullar, Meslek Yüksekokulları ve Enstitüler bünyesinde öğrenim görmekte olan öğrencilerin istatistiklerine ilişkin bilgiler Tablo 16, Tablo 17 ve Tablo 18'de sunulmuştur.

Fakülte/YO	Program	Erkek Öğrenci Sayısı		Kadın Öğrenci Sayısı		Toplam	
		GÜZ	BAHAR	GÜZ	BAHAR	GÜZ	BAHAR
Diş Hekimliği Fakültesi	Diş Hekimliği	294	226	403	318	697	544
Eczacılık Fakültesi	Eczacılık	149	109	317	239	466	348
Eğitim Fakültesi	Arapça Öğretmenliği	97	47	163	88	260	135
Eğitim Fakültesi	Fen Bilgisi Öğretmenliği	43	21	158	112	201	133
Eğitim Fakültesi	İlköğretim Matematik Öğretmenliği	67	45	178	135	245	180
Eğitim Fakültesi	İngilizce Öğretmenliği	133	79	192	107	325	186
Eğitim Fakültesi	Sınıf Öğretmenliği	46	31	163	112	209	143
Eğitim Fakültesi	Sosyal Bilgiler Öğretmenliği	69	44	107	66	176	110
Eğitim Fakültesi	Türkçe Öğretmenliği	84	56	172	115	256	171
Eğitim Fakültesi	Bilgisayar ve Teknolojileri Öğretmenliği	12	3	3	0	15	3
FEF ³ + İnsan ve Toplum Bil. Fak.	Arkeoloji	115	35	69	30	184	65
FEF + İnsan ve Toplum Bil. Fak.	Arkeoloji (İ.Ö.)	0	4	8	3	8	7
FEF + Müh. Ve Doğa Bil. Fak.	Biyoloji	56	26	106	71	162	97
FEF + İnsan ve Toplum Bil. Fak.	Coğrafya	208	142	223	160	431	302
FEF + İnsan ve Toplum Bil. Fak.	Coğrafya (İ.Ö.)	135	93	140	87	275	180
FEF + İnsan ve Toplum Bil. Fak.	Felsefe	82	30	113	71	195	101
FEF + İnsan ve Toplum Bil. Fak.	Felsefe (İ.Ö.)	13	4	11	2	24	6
FEF + Müh. Ve Doğa Bil. Fak.	Fizik	48	34	32	30	80	64

³ FEF: Fen Edebiyat Fakültesi

FEF + İnsan ve Toplum Bil. Fak.	İngiliz Dili ve Edebiyatı	170	91	299	175	469	266
FEF + Müh. Ve Doğa Bil. Fak.	İstatistik	66	57	31	29	97	86
FEF + Müh. Ve Doğa Bil. Fak.	Kimya	35	29	84	73	119	102
FEF + Müh. Ve Doğa Bil. Fak.	Matematik	137	114	163	149	300	263
FEF + İnsan ve Toplum Bil. Fak.	Psikoloji	98	77	265	193	363	270
FEF + İnsan ve Toplum Bil. Fak.	Sanat Tarihi	210	89	166	83	376	172
FEF + İnsan ve Toplum Bil. Fak.	Sosyoloji	81	42	264	170	345	212
FEF + İnsan ve Toplum Bil. Fak.	Sosyoloji (İ.Ö.)	51	32	109	89	160	121
FEF + İnsan ve Toplum Bil. Fak.	Tarih	273	161	172	104	445	265
FEF + İnsan ve Toplum Bil. Fak.	Tarih (İ.Ö.)	205	124	104	63	309	187
FEF + İnsan ve Toplum Bil. Fak.	Türk Dili ve Edebiyatı	86	56	360	249	446	305
FEF + İnsan ve Toplum Bil. Fak.	Türk Dili ve Edebiyatı (İ.Ö.)	88	56	295	198	383	254
Hukuk Fakültesi	Hukuk	470	341	631	444	1.101	785
İktisadi ve İdari Bilimler Fakültesi	Çalışma Ekonomisi ve Endüstri İlişkileri	134	81	141	82	275	163
İktisadi ve İdari Bilimler Fakültesi	Çalışma Ekonomisi ve Endüstri İlişkileri (Uzaktan Eğitim)	0	0	1	0	1	0
İktisadi ve İdari Bilimler Fakültesi	Çalışma Ekonomisi ve Endüstri İlişkileri (İ.Ö.)	10	6	5	1	15	7
İktisadi ve İdari Bilimler Fakültesi	Ekonometri	150	74	93	56	243	130
İktisadi ve İdari Bilimler Fakültesi	Ekonometri (İ.Ö.)	5	1	6	2	11	3
İktisadi ve İdari Bilimler Fakültesi	Finans ve Bankacılık	156	100	251	164	407	264
İktisadi ve İdari Bilimler Fakültesi	Finans ve Bankacılık (İ.Ö.)	68	49	48	39	116	88

İktisadi ve İdari Bilimler Fakültesi	İktisat	234	123	181	104	415	227
İktisadi ve İdari Bilimler Fakültesi	İktisat (İ.Ö.)	21	9	17	4	38	13
İktisadi ve İdari Bilimler Fakültesi	İnsan Kaynakları Yönetimi	113	75	188	115	301	190
İktisadi ve İdari Bilimler Fakültesi	İşletme	356	217	223	128	579	345
İktisadi ve İdari Bilimler Fakültesi	İşletme (İ.Ö.)	73	21	16	4	89	25
İktisadi ve İdari Bilimler Fakültesi	İşletme (İngilizce)	96	32	105	26	201	58
İktisadi ve İdari Bilimler Fakültesi	Maliye	236	156	222	142	458	298
İktisadi ve İdari Bilimler Fakültesi	Maliye (İ.Ö.)	83	57	74	59	157	116
İktisadi ve İdari Bilimler Fakültesi	Sağlık Yönetimi	136	79	279	176	415	255
İktisadi ve İdari Bilimler Fakültesi	Sağlık Yönetimi (İ.Ö.)	136	75	200	112	336	187
İktisadi ve İdari Bilimler Fakültesi	Siyaset Bilimi ve Kamu Yönetimi	290	201	252	160	542	361
İktisadi ve İdari Bilimler Fakültesi	Siyaset Bilimi ve Kamu Yönetimi (İ.Ö.)	268	154	172	89	440	243
İktisadi ve İdari Bilimler Fakültesi	Sosyal Hizmet	52	28	246	166	298	194
İktisadi ve İdari Bilimler Fakültesi	Turizm İşletmeciliği	103	53	86	44	189	97
İktisadi ve İdari Bilimler Fakültesi	Turizm İşletmeciliği (İ.Ö.)	5	2	1	1	6	3
İktisadi ve İdari Bilimler Fakültesi	Uluslararası İlişkiler	212	139	244	166	456	305
İktisadi ve İdari Bilimler Fakültesi	Uluslararası İlişkiler (İ.Ö.)	76	54	61	47	137	101
İlahiyat Fakültesi	İlahiyat	323	151	663	375	986	526
İlahiyat Fakültesi	İlahiyat (İ.Ö.)	276	127	472	259	748	386
İlahiyat Fakültesi	İlahiyat (M. T. O. K.)	32	7	19	3	51	10
İlahiyat Fakültesi	İlahiyat (M. T. O. K.) (İ.Ö.)	30	3	11	2	41	5
İletişim Fakültesi	Gazetecilik	249	139	221	136	470	275
İletişim Fakültesi	Gazetecilik (İ.Ö.)	244	114	146	75	390	189
İletişim Fakültesi	Görsel İletişim Tasarımı	91	59	118	82	209	141

İletişim Fakültesi	Halkla İlişkiler ve Tanıtım	178	106	317	209	495	315
İletişim Fakültesi	Halkla İlişkiler ve Tanıtım (İ.Ö.)	225	123	274	171	499	294
İletişim Fakültesi	Radyo, Televizyon ve Sinema	305	178	179	111	484	289
İletişim Fakültesi	Radyo, Televizyon ve Sinema (İ.Ö.)	310	176	173	100	483	276
Mimarlık Fakültesi	Mimarlık	227	165	306	227	533	392
Mimarlık Fakültesi	Peyzaj Mimarlığı	118	66	220	133	338	199
Mimarlık Fakültesi	Şehir ve Bölge Planlama	161	93	172	110	333	203
Mühendislik Fak + Müh. ve Doğa Bil. Fak.	Bilgisayar Mühendisliği	408	288	165	119	573	407
Mühendislik Fak + Müh. ve Doğa Bil. Fak.	Bilgisayar Mühendisliği (Uzaktan Eğitim)	3	1	0	0	3	1
Mühendislik Fak + Müh. ve Doğa Bil. Fak.	Bilgisayar Mühendisliği (İ.Ö.)	376	270	116	76	492	346
Mühendislik Fak + Müh. ve Doğa Bil. Fak.	Çevre Mühendisliği	16	6	8	6	24	12
Mühendislik Fak + Müh. ve Doğa Bil. Fak.	Çevre Mühendisliği (İ.Ö.)	3	0	0	0	3	0
Mühendislik Fak + Müh. ve Doğa Bil. Fak.	Elektrik-Elektronik Mühendisliği	374	271	100	70	474	341
Mühendislik Fak + Müh. ve Doğa Bil. Fak.	Elektrik-Elektronik Mühendisliği (İ.Ö.)	341	235	55	39	396	274
Mühendislik Fak + Müh. ve Doğa Bil. Fak.	Endüstri Mühendisliği	167	113	232	154	399	267
Mühendislik Fak + Müh. ve Doğa Bil. Fak.	Endüstri Mühendisliği (İ.Ö.)	187	132	194	141	381	273
Mühendislik Fak + Müh. ve Doğa Bil. Fak.	Gıda Mühendisliği	34	18	72	51	106	69

Mühendislik Fak + Müh. ve Doğa Bil. Fak.	İnşaat Mühendisliği	321	243	66	50	387	293
Mühendislik Fak + Müh. ve Doğa Bil. Fak.	İnşaat Mühendisliği (İ.Ö.)	104	78	11	8	115	86
Mühendislik Fak + Müh. ve Doğa Bil. Fak.	Jeofizik Mühendisliği	13	9	4	2	17	11
Mühendislik Fak + Müh. ve Doğa Bil. Fak.	Jeoloji Mühendisliği	26	18	7	4	33	22
Mühendislik Fak + Müh. ve Doğa Bil. Fak.	Jeoloji Mühendisliği (İ.Ö.)	1	0	0	1	1	1
Mühendislik Fak + Müh. ve Doğa Bil. Fak.	Kimya Mühendisliği	62	33	97	38	159	71
Mühendislik Fak + Müh. ve Doğa Bil. Fak.	Maden Mühendisliği	31	18	3	3	34	21
Mühendislik Fak + Müh. ve Doğa Bil. Fak.	Maden Mühendisliği (İ.Ö.)	2	0	1	0	3	0
Mühendislik Fak + Müh. ve Doğa Bil. Fak.	Makine Mühendisliği	569	421	100	75	669	496
Mühendislik Fak + Müh. ve Doğa Bil. Fak.	Makine Mühendisliği (İ.Ö.)	445	385	42	42	487	427
Mühendislik Fak + Müh. ve Doğa Bil. Fak.	Otomotiv Mühendisliği	247	172	19	11	266	183
Mühendislik Fak + Müh. ve Doğa Bil. Fak.	Tekstil Mühendisliği	50	26	49	35	99	61
Mühendislik Fak + Müh. ve Doğa Bil. Fak.	Tekstil Mühendisliği (İ.Ö.)	2	0	1	0	3	0
Mühendislik Fak + Müh. ve Doğa Bil. Fak.	Yer Bilimleri Mühendisliği	2	1	0	0	2	1
Sağlık Bilimleri Fakültesi	Ebelik	0	0	332	248	332	248
Sağlık Bilimleri Fakültesi	Fizyoterapi ve Rehabilitasyon	120	86	343	254	463	340
Sağlık Bilimleri Fakültesi	Hemşirelik	182	124	603	431	785	555

Sivil Havacılık Yüksekokulu (Keçiborlu)	Havacılık Yönetimi	112	73	109	67	221	140
Spor Bilimleri Fakültesi	Spor Yöneticiliği	108	75	52	29	160	104
Spor Bilimleri Fakültesi	Antrenörlük Eğitimi	142	109	73	50	215	159
Spor Bilimleri Fakültesi	Beden Eğitimi ve Spor Öğretmenliği	93	60	69	57	162	117
Spor Bilimleri Fakültesi	Spor Bilimleri	50	39	12	10	62	49
Spor Bilimleri Fakültesi	Spor Bilimleri (İ.Ö.)	37	29	5	5	42	34
Teknik Eğitim Fak.	Bilgisayar Sistemleri Öğretmenliği (İ.Ö.)	1	0	0	0	1	0
Teknik Eğitim Fak.	Mekatronik Öğretmenliği	2	2	0	0	2	2
Teknik Eğitim Fak.	Otomotiv Öğretmenliği	1	1	0	0	1	1
Teknik Eğitim Fak.	Tesisat Öğretmenliği	3	3	0	0	3	3
Teknik Eğitim Fak.	Tesisat Öğretmenliği (İ.Ö.)	1	1	0	0	1	1
Teknik Eğitim Fak.	Yapı Öğretmenliği	1	1	0	0	1	1
Teknik Eğitim Fak.	Yapı Öğretmenliği (İ.Ö.)	0	0	1	1	1	1
Teknik Eğitim Fak.	Yapı Tasarımı Öğretmenliği	1	1	0	0	1	1
Tıp Fakültesi	Tıp	800	264	820	290	1620	554
LİSANS TOPLAM		14.841	9.197	15.665	10.012	30.506	19.209

**Tablo 16: Programlar bazında öğrenci sayıları (2022-2023 Bahar ve 2023-2024 Güz)-
Fakülteler/Yüksekokullar**

MYO	Program	Erkek Öğrenci Sayısı		Kadın Öğrenci Sayısı		Toplam	
		GÜZ	BAHAR	GÜZ	BAHAR	GÜZ	BAHAR
Adalet MYO	Adalet	119	69	99	88	218	157
Adalet MYO	Adalet (İÖ)	99	57	107	99	206	156
Atayalvaç Sağlık Hizmetleri MYO	Fizyoterapi	29	11	118	51	147	62
Atayalvaç Sağlık Hizmetleri MYO	İlk ve Acil Yardım	38	16	87	39	125	55
Atayalvaç Sağlık Hizmetleri MYO	Tıbbi Laboratuvar Teknikleri	18	8	73	34	91	42
Eğirdir Sağlık Hizmetleri MYO	Çocuk Gelişimi	12	6	171	78	183	84
Eğirdir Sağlık Hizmetleri MYO	Engelli Bakımı ve Rehabilitasyon	41	22	201	81	242	103
Eğirdir Sağlık Hizmetleri MYO	Engelli Bakımı ve Rehabilitasyon (İÖ)	14	6	42	20	56	26
Eğirdir Sağlık Hizmetleri MYO	İlk ve Acil Yardım	61	21	148	63	209	84
Eğirdir Sağlık Hizmetleri MYO	İlk ve Acil Yardım (İÖ)	14	8	12	6	26	14
Eğirdir Sağlık Hizmetleri MYO	Sosyal Hizmetler	25	11	182	78	207	89
Eğirdir Sağlık Hizmetleri MYO	Sosyal Hizmetler (İÖ)	13	6	44	21	57	27
Eğirdir Sağlık Hizmetleri MYO	Tıbbi Dokümantasyon ve Sekreterlik	30	19	73	39	103	58
Eğirdir Sağlık Hizmetleri MYO	Yaşlı Bakımı	51	22	158	66	209	88
Isparta Sağlık Hizmetleri MYO	Ağız ve Diş Sağlığı	64	34	155	65	219	99
Isparta Sağlık Hizmetleri MYO	Anestezi	89	37	161	80	250	117
Isparta Sağlık Hizmetleri MYO	Çocuk Gelişimi	36	9	193	78	229	87
Isparta Sağlık Hizmetleri MYO	Çocuk Gelişimi (İÖ)	18	5	47	26	65	31
Isparta Sağlık Hizmetleri MYO	Diş Protez Teknolojisi	115	58	151	61	266	119
Isparta Sağlık Hizmetleri MYO	Fizyoterapi	93	40	186	72	279	112
Isparta Sağlık Hizmetleri MYO	Fizyoterapi (İÖ)	26	12	54	30	80	42
Isparta Sağlık Hizmetleri MYO	İlk ve Acil Yardım	96	41	185	89	281	130
Isparta Sağlık Hizmetleri MYO	İlk ve Acil Yardım (İÖ)	37	17	43	33	80	50

Isparta Sağlık Hizmetleri MYO	Tıbbi Dokümantasyon ve Sekreterlik	23	11	49	16	72	27
Isparta Sağlık Hizmetleri MYO	Tıbbi Görüntüleme Teknikleri	96	46	169	85	265	131
Isparta Sağlık Hizmetleri MYO	Tıbbi Görüntüleme Teknikleri İ.Ö	34	16	24	24	58	40
Isparta Sağlık Hizmetleri MYO	Tıbbi Laboratuvar Teknikleri	61	33	196	58	257	91
Isparta Sağlık Hizmetleri MYO	Tıbbi Laboratuvar Teknikleri İ.Ö	23	13	27	19	50	32
Isparta Sağlık Hizmetleri MYO	Yaşlı Bakımı	93	38	188	72	281	110
ÖN LİSANS TOPLAM		1.468	692	3.343	1.571	4.811	2.263

Tablo 17: Programlar bazında öğrenci sayıları (2022-2023 Bahar ve 2023-2024 Güz)- Meslek Yüksekokulları

ENSTİTÜ	Erkek Öğrenci Sayısı		Kadın Öğrenci Sayısı		Toplam	
	GÜZ	BAHAR	GÜZ	BAHAR	GÜZ	BAHAR
Eğitim Bilimleri Enstitüsü	96	61	138	81	234	242
Fen Bilimleri Enstitüsü	802	647	505	420	1307	1067
Güzel Sanatlar Enstitüsü	77	67	112	94	189	161
Sağlık Bilimleri Enstitüsü	89	73	132	102	221	175
Sosyal Bilimler Enstitüsü	1460	1265	1171	1002	2631	2167
Su Enstitüsü	0	0	0	0	0	0
LİSANSÜSTÜ TOPLAM	2.524	2.113	2.058	1.699	4.582	3.812

Tablo 18: Enstitüler bazında öğrenci sayıları (2022-2023 Bahar ve 2023-2024 Güz)

Üniversitemizde 2023 itibari ile 786 kadın, 1066 erkek olmak üzere toplam 1.852 uluslararası öğrenci öğrenim görmekte olup, ilgili öğrencilerin menşe ülkelerine ve öğrenim gördükleri programlara göre dağılımları Tablo 19, Tablo 20, Tablo 21 ve Tablo 22’de sunulmuştur.

Sıra	Ülke	Toplam
1	A.B.D.	2
2	AFGANİSTAN	98
3	ALMANYA	25
4	ANGOLA	1
5	ARNAVUTLUK	2
6	AVUSTURYA	3
7	AZERBAYCAN	340
8	BANGLADEŞ	12
9	BULGARİSTAN	12
10	BURKİNA FASO	1
11	BURMA	1
12	BURUNDİ	3
13	ÇAD	10
14	CEZAYİR	1
15	CİBUTİ	1
16	ÇİN HALK CUMHURİYETİ	2
17	ENDONEZYA	118
18	ETİYOPYA	5
19	FAS	2
20	FİLDİSİ	3
21	FİLİPİNLER	3
22	FİLİSTİN DEVLETİ	21
23	FRANSA	3
24	GABON	1
25	GANA	3
26	GİNE	5
27	GİNE BİSSAU	3
28	GÜNEY SUDAN	2
29	HİNDİSTAN	1
30	HOLLANDA	3
31	IRAK	49
32	İRAN	36
33	İSVİÇRE	1
34	KAMERUN	2
35	KAZAKİSTAN	51
36	KIRGIZİSTAN	12
37	KOMOROLAR	1

38	KONGO	9
39	KOSOVA	1
40	KUZEY KIBRIS TURK CUMHURİYETİ	1
41	LİBERYA	1
42	LİBYA	3
43	LÜBNAN	2
44	MADAGASKAR	2
45	MALEZYA	2
46	MALİ	1
47	MISIR	32
48	MOGOLİSTAN	3
49	MORİTANYA	3
50	NEPAL	2
51	NİJER	4
52	NİJERYA	3
53	ORTA AFRİKA CUMHURİYETİ	2
54	ÖZBEKİSTAN	19
55	PAKİSTAN	7
56	POLONYA	1
57	RUANDA	2
58	RUSYA	13
59	SENEGAL	1
60	SİRBİSTAN	1
61	SOMALİ	39
62	SRİ LANKA	1
63	SUDAN	16
64	SURİYE ARAP CUMHURİYETİ	240
65	TACİKİSTAN	7
66	TANZANYA	3
67	TUNUS	2
68	TÜRKMENİSTAN	530
69	UKRAYNA	4
70	ÜRDÜN	14
71	VENEZUELA	1
72	YEMEN	37
73	YUNANİSTAN	1
74	ZAMBİA	1
75	ZİMBABVE	2
	TOPLAM	1.852

Tablo 19: Uyruklar Bazında Uluslararası Öğrenci Sayıları

Birim	Program	Sayı
Adalet MYO	Adalet	3
Adalet MYO	Adalet İ.Ö.	1
Atayalvaç Sağlık Hizmetleri MYO	Tıbbi Laboratuvar Teknikleri	1
Atayalvaç Sağlık Hizmetleri MYO	Fizyoterapi	1
Eğirdir Sağlık Hizmetleri MYO	Engelli Bakımı ve Rehabilitasyon	7
Eğirdir Sağlık Hizmetleri MYO	Sosyal Hizmetler	8
Eğirdir Sağlık Hizmetleri MYO	Yaşlı Bakımı	6
Eğirdir Sağlık Hizmetleri MYO	İlk ve Acil Yardım	5
Eğirdir Sağlık Hizmetleri MYO	Sosyal Hizmetler İ.Ö.	2
Eğirdir Sağlık Hizmetleri MYO	İlk ve Acil Yardım İ.Ö.	3
Eğirdir Sağlık Hizmetleri MYO	Çocuk Gelişimi	3
Eğirdir Sağlık Hizmetleri MYO	Tıbbi Dokümantasyon ve Sekreterlik	1
Isparta Sağlık Hizmetleri MYO	Anestezi	8
Isparta Sağlık Hizmetleri MYO	İlk ve Acil Yardım	5
Isparta Sağlık Hizmetleri MYO	Tıbbi Laboratuvar Teknikleri	3
Isparta Sağlık Hizmetleri MYO	Tıbbi Görüntüleme Teknikleri	6
Isparta Sağlık Hizmetleri MYO	Yaşlı Bakımı	6
Isparta Sağlık Hizmetleri MYO	Çocuk Gelişimi	6
Isparta Sağlık Hizmetleri MYO	Diş Protez Teknolojisi	8
Isparta Sağlık Hizmetleri MYO	Fizyoterapi	6
Isparta Sağlık Hizmetleri MYO	Ağız ve Diş Sağlığı	6
Isparta Sağlık Hizmetleri MYO	İlk ve Acil Yardım İ.Ö.	3
Isparta Sağlık Hizmetleri MYO	Tıbbi Laboratuvar Teknikleri İ.Ö.	2
Isparta Sağlık Hizmetleri MYO	Tıbbi Görüntüleme Teknikleri İ.Ö.	2
Isparta Sağlık Hizmetleri MYO	Çocuk Gelişimi İ.Ö.	1
Isparta Sağlık Hizmetleri MYO	Fizyoterapi İ.Ö.	3
Isparta Sağlık Hizmetleri MYO	Anestezi	1
	TOPLAM	107

Tablo 20: Uluslararası Öğrencilerin Programlara Göre Dağılımı-Ön Lisans

Birim	Program	Sayı
Diş Hekimliği Fakültesi	Diş Hekimliği	54
Eczacılık Fakültesi	Eczacılık	30
Eğitim Fakültesi	İngilizce Öğretmenliği	10
Eğitim Fakültesi	Fen Bilgisi Öğretmenliği	18
Eğitim Fakültesi	Bilgisayar ve Öğretim Teknolojileri Öğretmenliği	2
Eğitim Fakültesi	Sosyal Bilgiler Öğretmenliği	18
Eğitim Fakültesi	Sınıf Öğretmenliği	14
Eğitim Fakültesi	Türkçe Öğretmenliği	9
Eğitim Fakültesi	Arapça Öğretmenliği	2

Eđitim Fakóltesi	İlköđretim Matematik Öđretmenliđi	10
Güzel Sanatlar Fakóltesi	Resim	2
Güzel Sanatlar Fakóltesi	Grafik Tasarım	4
Güzel Sanatlar Fakóltesi	Geleneksel Türk Sanatları Bölümü Tezhip Anasanat Dalı	1
Güzel Sanatlar Fakóltesi	Müzik Bilimleri	3
Güzel Sanatlar Fakóltesi	Tekstil ve Moda Tasarımı	9
Güzel Sanatlar Fakóltesi	Geleneksel Türk Sanatları Bölümü Eski Yazı Anasanat Dalı	1
Hukuk Fakóltesi	Hukuk	24
İktisadi ve İdari Bilimler Fakóltesi	Maliye	26
İktisadi ve İdari Bilimler Fakóltesi	Sađlık Yönetimi	21
İktisadi ve İdari Bilimler Fakóltesi	İktisat İ.Ö.	1
İktisadi ve İdari Bilimler Fakóltesi	Uluslararası İlişkiler İ.Ö.	11
İktisadi ve İdari Bilimler Fakóltesi	İşletme	26
İktisadi ve İdari Bilimler Fakóltesi	Uluslararası İlişkiler	62
İktisadi ve İdari Bilimler Fakóltesi	Finans ve Bankacılık	60
İktisadi ve İdari Bilimler Fakóltesi	Maliye İ.Ö.	1
İktisadi ve İdari Bilimler Fakóltesi	Sađlık Yönetimi İ.Ö.	8
İktisadi ve İdari Bilimler Fakóltesi	İktisat	69
İktisadi ve İdari Bilimler Fakóltesi	Ekonometri	19
İktisadi ve İdari Bilimler Fakóltesi	Çalışma Ekonomisi ve Endüstri İlişkileri	20
İktisadi ve İdari Bilimler Fakóltesi	Turizm İşletmeciliđi	43
İktisadi ve İdari Bilimler Fakóltesi	Siyaset Bilimi ve Kamu Yönetimi	20
İktisadi ve İdari Bilimler Fakóltesi	Siyaset Bilimi ve Kamu Yönetimi İ.Ö.	28
İktisadi ve İdari Bilimler Fakóltesi	İnsan Kaynakları Yönetimi	45
İktisadi ve İdari Bilimler Fakóltesi	İşletme (İngilizce)	53
İktisadi ve İdari Bilimler Fakóltesi	Sosyal Hizmet	4
İlahiyat Fakóltesi	İlahiyat (Arapça Hazırlık)	27
İlahiyat Fakóltesi	İlahiyat İ.Ö. (Arapça Hazırlık)	10
İletişim Fakóltesi	Halkla İlişkiler ve Tanıtım	24
İletişim Fakóltesi	Radyo, Televizyon ve Sinema	23
İletişim Fakóltesi	Gazetecilik	22
İletişim Fakóltesi	Gazetecilik İ.Ö.	3
İletişim Fakóltesi	Halkla İlişkiler ve Tanıtım İ.Ö.	15
İletişim Fakóltesi	Radyo, Televizyon ve Sinema İ.Ö.	10
İletişim Fakóltesi	Görsel İletişim Tasarımı	7
İnsan ve Toplum Bilimleri Fakóltesi	Felsefe	7
İnsan ve Toplum Bilimleri Fakóltesi	Sosyoloji İ.Ö.	3
İnsan ve Toplum Bilimleri Fakóltesi	Türk Dili ve Edebiyatı	17
İnsan ve Toplum Bilimleri Fakóltesi	Coğrafya	18

İnsan ve Toplum Bilimleri Fakültesi	Arkeoloji	15
İnsan ve Toplum Bilimleri Fakültesi	Tarih	23
İnsan ve Toplum Bilimleri Fakültesi	Sosyoloji	18
İnsan ve Toplum Bilimleri Fakültesi	Tarih İ.Ö.	2
İnsan ve Toplum Bilimleri Fakültesi	Coğrafya İ.Ö.	3
İnsan ve Toplum Bilimleri Fakültesi	İngiliz Dili ve Edebiyatı	8
İnsan ve Toplum Bilimleri Fakültesi	Sanat Tarihi	10
İnsan ve Toplum Bilimleri Fakültesi	Psikoloji	19
İnsan ve Toplum Bilimleri Fakültesi	Türk Dili ve Edebiyatı İ.Ö.	2
Mimarlık Fakültesi	Peyzaj Mimarlığı	12
Mimarlık Fakültesi	Mimarlık	25
Mimarlık Fakültesi	Şehir ve Bölge Planlama	12
Mühendislik ve Doğa Bilimleri Fakültesi	Kimya	21
Mühendislik ve Doğa Bilimleri Fakültesi	Fizik	10
Mühendislik ve Doğa Bilimleri Fakültesi	Matematik	14
Mühendislik ve Doğa Bilimleri Fakültesi	Biyoloji	18
Mühendislik ve Doğa Bilimleri Fakültesi	İstatistik	13
Mühendislik ve Doğa Bilimleri Fakültesi	İnşaat Mühendisliği	20
Mühendislik ve Doğa Bilimleri Fakültesi	Jeoloji Mühendisliği	11
Mühendislik ve Doğa Bilimleri Fakültesi	Bilgisayar Mühendisliği	44
Mühendislik ve Doğa Bilimleri Fakültesi	Makine Mühendisliği	16
Mühendislik ve Doğa Bilimleri Fakültesi	Jeofizik Mühendisliği	10
Mühendislik ve Doğa Bilimleri Fakültesi	Elektrik-Elektronik Mühendisliği	9
Mühendislik ve Doğa Bilimleri Fakültesi	Endüstri Mühendisliği	17
Mühendislik ve Doğa Bilimleri Fakültesi	Maden Mühendisliği	5
Mühendislik ve Doğa Bilimleri Fakültesi	İnşaat Mühendisliği İ.Ö.	2

Mühendislik ve Doğa Bilimleri Fakültesi	Makine Mühendisliği İ.Ö.	9
Mühendislik ve Doğa Bilimleri Fakültesi	Gıda Mühendisliği	4
Mühendislik ve Doğa Bilimleri Fakültesi	Kimya Mühendisliği	16
Mühendislik ve Doğa Bilimleri Fakültesi	Bilgisayar Mühendisliği İ.Ö.	21
Mühendislik ve Doğa Bilimleri Fakültesi	Çevre Mühendisliği	4
Mühendislik ve Doğa Bilimleri Fakültesi	Otomotiv Mühendisliği	17
Mühendislik ve Doğa Bilimleri Fakültesi	Endüstri Mühendisliği İ.Ö.	11
Mühendislik ve Doğa Bilimleri Fakültesi	Elektrik-Elektronik Mühendisliği İ.Ö.	12
Mühendislik ve Doğa Bilimleri Fakültesi	Tekstil Mühendisliği	9
Sağlık Bilimleri Fakültesi	Fizyoterapi ve Rehabilitasyon	52
Sağlık Bilimleri Fakültesi	Hemşirelik	44
Sağlık Bilimleri Fakültesi	Ebelik	34
Sivil Havacılık Yüksekokulu	Havacılık Yönetimi	27
Tıp Fakültesi	Tıp	82
	TOPLAM	1.615

Tablo 21: Uluslararası Öğrencilerin Programlara Göre Dağılımı- Lisans

Birim	Program	Sayı
Fen Bilimleri Enstitüsü	Maden Mühendisliği Doktora	2
Fen Bilimleri Enstitüsü	Fizik Doktora İngilizce	7
Fen Bilimleri Enstitüsü	Bilgisayar Mühendisliği Doktora	2
Fen Bilimleri Enstitüsü	İnşaat Mühendisliği Tezli Yüksek Lisans	7
Fen Bilimleri Enstitüsü	Maden Mühendisliği Tezli Yüksek Lisans	4
Fen Bilimleri Enstitüsü	Peyzaj Mimarlığı Tezli Yüksek Lisans	1
Fen Bilimleri Enstitüsü	Kimya Mühendisliği Tezli Yüksek Lisans	4
Fen Bilimleri Enstitüsü	Kimya Doktora	2
Fen Bilimleri Enstitüsü	Biyoloji Doktora	1
Fen Bilimleri Enstitüsü	Matematik Doktora İngilizce	1
Fen Bilimleri Enstitüsü	Su Yönetimi Doktora	2
Fen Bilimleri Enstitüsü	Biyoloji Tezli Yüksek Lisans	2
Fen Bilimleri Enstitüsü	Mimarlık Tezli Yüksek Lisans	2
Fen Bilimleri Enstitüsü	Bilgisayar Mühendisliği Tezli Yüksek Lisans	4
Fen Bilimleri Enstitüsü	Fizik Tezli Yüksek Lisans İngilizce	2
Fen Bilimleri Enstitüsü	Yenilenebilir Enerji Disiplinlerarası Tezli Yüksek Lisans	4
Fen Bilimleri Enstitüsü	İnşaat Mühendisliği Doktora	1

Fen Bilimleri Enstitüsü	Fizik Doktora	1
Fen Bilimleri Enstitüsü	Jeofizik Mühendisliği Tezli Yüksek Lisans	3
Fen Bilimleri Enstitüsü	Elektrik-Elektronik Mühendisliği Tezli Yüksek Lisans	2
Fen Bilimleri Enstitüsü	Yenilenebilir Enerji Disiplinlerarası Doktora	1
Fen Bilimleri Enstitüsü	Elektrik-Elektronik Mühendisliği Doktora	1
Fen Bilimleri Enstitüsü	Kimya Tezli Yüksek Lisans	1
Sağlık Bilimleri Enstitüsü	Protetik Diş Tedavisi(Dr)	1
Sağlık Bilimleri Enstitüsü	Fizyoterapi Ve Rehabilitasyon	1
Sağlık Bilimleri Enstitüsü	Doğum Ve Kadın Hastalıkları Hemşireliği	1
Sosyal Bilimler Enstitüsü	Avrupa Birliği Çalışmaları Doktora	1
Sosyal Bilimler Enstitüsü	Temel İslam Bilimleri Doktora	6
Sosyal Bilimler Enstitüsü	Siyaset Bilimi Ve Kamu Yönetimi Doktora	1
Sosyal Bilimler Enstitüsü	İktisat Doktora	1
Sosyal Bilimler Enstitüsü	İşletme İngilizce Doktora	1
Sosyal Bilimler Enstitüsü	Avrupa Birliği Çalışmaları Disiplinler Arası Doktora	2
Sosyal Bilimler Enstitüsü	İşletme Tezli Yüksek Lisans	1
Sosyal Bilimler Enstitüsü	İktisat Tezli Yüksek Lisans	2
Sosyal Bilimler Enstitüsü	Siyaset Bilimi Ve Kamu Yönetimi Tezli Yüksek Lisans	3
Sosyal Bilimler Enstitüsü	Tarih Tezli Yüksek Lisans	3
Sosyal Bilimler Enstitüsü	Felsefe Ve Din Bilimleri Tezli Yüksek Lisans	2
Sosyal Bilimler Enstitüsü	Uluslararası İlişkiler Tezli Yüksek Lisans	3
Sosyal Bilimler Enstitüsü	Çalışma Ekonomisi Ve Endüstriyel İlişkiler Tezli Yüksek Lisans	1
Sosyal Bilimler Enstitüsü	Temel İslam Bilimleri Arapça Tezli Yüksek Lisans	5
Sosyal Bilimler Enstitüsü	Avrupa Birliği Çalışmaları Disiplinlerarası Tezli Yüksek Lisans	3
Sosyal Bilimler Enstitüsü	Turizm İşletmeciliği Doktora	2
Sosyal Bilimler Enstitüsü	İslam Tarihi Ve Sanatları Tezli Yüksek Lisans	4
Sosyal Bilimler Enstitüsü	Sosyoloji Tezli Yüksek Lisans	1
Sosyal Bilimler Enstitüsü	Finans Ve Bankacılık Tezli Yüksek Lisans	3
Sosyal Bilimler Enstitüsü	Tarih Doktora	1
Sosyal Bilimler Enstitüsü	Finans Ve Bankacılık Doktora	3
Sosyal Bilimler Enstitüsü	Gazetecilik Tezli Yüksek Lisans	1
Sosyal Bilimler Enstitüsü	Siyaset Bilimi Ve Kamu Yönetimi II. Öğretim Tezli Yüksek Lisans	3
Sosyal Bilimler Enstitüsü	Temel İslam Bilimleri Tezli Yüksek Lisans	3
Sosyal Bilimler Enstitüsü	Turizm İşletmeciliği Tezli Yüksek Lisans	1
Sosyal Bilimler Enstitüsü	Türk Dili Ve Edebiyatı Tezli Yüksek Lisans	2
Sosyal Bilimler Enstitüsü	Uluslararası İlişkiler II. Öğretim Tezli Yüksek Lisans	2
Sosyal Bilimler Enstitüsü	Türk Dili Ve Edebiyatı Doktora	1

Sosyal Bilimler Enstitüsü	Çalışma Ekonomisi Ve Endüstri İlişkileri Uzaktan Öğretim Tezsiz Yüksek Lisans	1
Sosyal Bilimler Enstitüsü	İşletme II. Öğretim Tezsiz Yüksek Lisans	1
Sosyal Bilimler Enstitüsü	Maliye II. Öğretim Tezsiz Yüksek Lisans	2
Sosyal Bilimler Enstitüsü	İslam İktisadı Ve Finansı Disiplinlerarası Tezli Yüksek Lisans	1
Sosyal Bilimler Enstitüsü	Muhasebe Ve Finansal Yönetim Tezli Yüksek Lisans	1
Sosyal Bilimler Enstitüsü	İletişim Bilimleri Doktora	1
	TOPLAM	129

Tablo 22: Uluslararası Öğrencilerin Programlara Göre Dağılımı- Lisansüstü

Üniversitemizden lisans, ön lisans ve lisansüstü düzeyde öğrenim görmekte olup 2023 yılı içerisinde mezun olan öğrencilere ilişkin bilgiler Tablo 23, Tablo 24 ve Tablo 25'te sunulmuştur.

Birim	Program	Mezun Sayısı
Diş Hekimliği Fakültesi	Diş Hekimliği	140
Eczacılık Fakültesi	Eczacılık	73
Eğitim Fakültesi	İngilizce Öğretmenliği	36
Eğitim Fakültesi	Sosyal Bilgiler Öğretmenliği	26
Eğitim Fakültesi	Bilgisayar ve Öğretim Teknolojileri Öğretmenliği	3
Eğitim Fakültesi	Fen Bilgisi Öğretmenliği	47
Eğitim Fakültesi	Sınıf Öğretmenliği	43
Eğitim Fakültesi	Türkçe Öğretmenliği	58
Eğitim Fakültesi	Arapça Öğretmenliği	3
Eğitim Fakültesi	İlköğretim Matematik Öğretmenliği	57
Fen - Edebiyat Fakültesi	Matematik İ.Ö.	1
Fen - Edebiyat Fakültesi	Felsefe İ.Ö.	3
Fen - Edebiyat Fakültesi	Sosyoloji	26
Fen - Edebiyat Fakültesi	Tarih İ.Ö.	21
Fen - Edebiyat Fakültesi	Türk Dili ve Edebiyatı	14
Fen - Edebiyat Fakültesi	İngiliz Dili ve Edebiyatı	23
Fen - Edebiyat Fakültesi	Sosyoloji İ.Ö.	22
Fen - Edebiyat Fakültesi	Tarih	19
Fen - Edebiyat Fakültesi	Coğrafya	24
Fen - Edebiyat Fakültesi	Felsefe	10
Fen - Edebiyat Fakültesi	Sanat Tarihi	25
Fen - Edebiyat Fakültesi	Türk Dili ve Edebiyatı İ.Ö.	11
Fen - Edebiyat Fakültesi	Coğrafya İ.Ö.	14

Fen - Edebiyat Fakültesi	Arkeoloji İ.Ö.	4
Fen - Edebiyat Fakültesi	Kimya	15
Fen - Edebiyat Fakültesi	Matematik	10
Fen - Edebiyat Fakültesi	Arkeoloji	10
Fen - Edebiyat Fakültesi	Biyoloji	14
Fen - Edebiyat Fakültesi	İstatistik	7
Fen - Edebiyat Fakültesi	Fizik	2
Fen - Edebiyat Fakültesi	Psikoloji	26
Güzel Sanatlar Fakültesi	Sahne Sanatları Oyunculuk	9
Güzel Sanatlar Fakültesi	Sahne Sanatları Dramatik Yazarlık	6
Güzel Sanatlar Fakültesi	Halı-Kilim-Eski Kumaş Desenleri	2
Güzel Sanatlar Fakültesi	Tekstil ve Moda Tasarımı	12
Güzel Sanatlar Fakültesi	Sahne Sanatları Sahne Tasarımı	3
Güzel Sanatlar Fakültesi	Resim	4
Güzel Sanatlar Fakültesi	Seramik ve Cam	1
Güzel Sanatlar Fakültesi	Grafik Tasarım	8
Güzel Sanatlar Fakültesi	Müzik Bilimleri	2
Güzel Sanatlar Fakültesi	Geleneksel Türk Sanatları Bölümü Tezhip Anasanat Dalı	3
Güzel Sanatlar Fakültesi	Geleneksel Türk Sanatları Bölümü Eski Yazı Anasanat Dalı	1
Güzel Sanatlar Fakültesi	Grafik Tasarımı	4
Hukuk Fakültesi	Hukuk	196
İktisadi ve İdari Bilimler Fakültesi	İşletme İ.Ö.	14
İktisadi ve İdari Bilimler Fakültesi	Kamu Yönetimi İ.Ö.	2
İktisadi ve İdari Bilimler Fakültesi	İşletme	63
İktisadi ve İdari Bilimler Fakültesi	Ekonometri	12
İktisadi ve İdari Bilimler Fakültesi	İktisat İ.Ö.	14
İktisadi ve İdari Bilimler Fakültesi	Turizm İşletmeciliği	23
İktisadi ve İdari Bilimler Fakültesi	Sağlık Yönetimi	56
İktisadi ve İdari Bilimler Fakültesi	Uluslararası İlişkiler İ.Ö.	38
İktisadi ve İdari Bilimler Fakültesi	Bankacılık ve Finans İ.Ö.	32
İktisadi ve İdari Bilimler Fakültesi	Sağlık Yönetimi İ.Ö.	37
İktisadi ve İdari Bilimler Fakültesi	İktisat	61
İktisadi ve İdari Bilimler Fakültesi	Kamu Yönetimi	2

İktisadi ve İdari Bilimler Fakültesi	Çalışma Ekonomisi ve Endüstri İlişkileri	58
İktisadi ve İdari Bilimler Fakültesi	Maliye İ.Ö.	58
İktisadi ve İdari Bilimler Fakültesi	Uluslararası İlişkiler	43
İktisadi ve İdari Bilimler Fakültesi	Bankacılık ve Finans	59
İktisadi ve İdari Bilimler Fakültesi	Maliye	90
İktisadi ve İdari Bilimler Fakültesi	Siyaset Bilimi ve Kamu Yönetimi	91
İktisadi ve İdari Bilimler Fakültesi	Ekonometri İ.Ö.	2
İktisadi ve İdari Bilimler Fakültesi	Çalışma Ekonomisi ve Endüstri İlişkileri İ.Ö.	7
İktisadi ve İdari Bilimler Fakültesi	Turizm İşletmeciliği İ.Ö.	5
İktisadi ve İdari Bilimler Fakültesi	Siyaset Bilimi ve Kamu Yönetimi İ.Ö.	78
İktisadi ve İdari Bilimler Fakültesi	İnsan Kaynakları Yönetimi	57
İktisadi ve İdari Bilimler Fakültesi	Sosyal Hizmet	75
İktisadi ve İdari Bilimler Fakültesi	Finans ve Bankacılık	2
İlahiyat Fakültesi	İlahiyat İ.Ö. (Arapça Hazırlık)	66
İlahiyat Fakültesi	İlahiyat (Arapça Hazırlık)	98
İletişim Fakültesi	Halkla İlişkiler ve Tanıtım	61
İletişim Fakültesi	Halkla İlişkiler ve Tanıtım İ.Ö.	66
İletişim Fakültesi	Gazetecilik	49
İletişim Fakültesi	Gazetecilik İ.Ö.	48
İletişim Fakültesi	Radyo, Televizyon ve Sinema	32
İletişim Fakültesi	Radyo, Televizyon ve Sinema İ.Ö.	41
Mimarlık Fakültesi	Mimarlık	59
Mimarlık Fakültesi	Şehir ve Bölge Planlama	41
Mimarlık Fakültesi	Peyzaj Mimarlığı	54
Mühendislik Fakültesi	Çevre Mühendisliği	3
Mühendislik Fakültesi	Jeofizik Mühendisliği	3
Mühendislik Fakültesi	Tekstil Mühendisliği	4
Mühendislik Fakültesi	Makine Mühendisliği İ.Ö.	71
Mühendislik Fakültesi	Jeoloji Mühendisliği	6
Mühendislik Fakültesi	Makine Mühendisliği	82
Mühendislik Fakültesi	Tekstil Mühendisliği İ.Ö.	1
Mühendislik Fakültesi	İnşaat Mühendisliği	79
Mühendislik Fakültesi	Otomotiv Mühendisliği	46

Mühendislik Fakültesi	Maden Mühendisliği	2
Mühendislik Fakültesi	Çevre Mühendisliği İ.Ö.	2
Mühendislik Fakültesi	Bilgisayar Mühendisliği	81
Mühendislik Fakültesi	Elektronik ve Haberleşme Mühendisliği	42
Mühendislik Fakültesi	İnşaat Mühendisliği İ.Ö.	51
Mühendislik Fakültesi	Endüstri Mühendisliği	59
Mühendislik Fakültesi	Kimya Mühendisliği	16
Mühendislik Fakültesi	Bilgisayar Mühendisliği İ.Ö.	72
Mühendislik Fakültesi	Gıda Mühendisliği	19
Mühendislik Fakültesi	Elektronik ve Haberleşme Mühendisliği İ.Ö.	24
Mühendislik Fakültesi	Endüstri Mühendisliği İ.Ö.	43
Mühendislik Fakültesi	Otomotiv Mühendisliği İ.Ö.	1
Mühendislik Fakültesi	Elektrik-Elektronik Mühendisliği	6
Mühendislik Fakültesi	Elektrik-Elektronik Mühendisliği İ.Ö.	5
Sağlık Bilimleri Fakültesi	Fizyoterapi ve Rehabilitasyon	64
Sağlık Bilimleri Fakültesi	Ebelik	76
Sağlık Bilimleri Fakültesi	Hemşirelik	166
Sağlık Bilimleri Fakültesi	Hemşirelik İ.Ö.	1
Spor Bilimleri Fakültesi	Spor Bilimleri	24
Spor Bilimleri Fakültesi	Spor Bilimleri İ.Ö.	15
Spor Bilimleri Fakültesi	Beden Eğitimi ve Spor Öğretmenliği	41
Spor Bilimleri Fakültesi	Antrenörlük Eğitimi	8
Teknik Eğitim Fakültesi	Tesisat Öğretmenliği	2
Teknik Eğitim Fakültesi	Otomotiv Öğretmenliği	1
Teknik Eğitim Fakültesi	Yapı Öğretmenliği İ.Ö.	2
Teknik Eğitim Fakültesi	Tasarım ve Konstrüksiyon Öğretmenliği	1
Teknik Eğitim Fakültesi	Yapı Öğretmenliği	1
Tıp Fakültesi	Tıp	243
	TOPLAM	3995

Tablo 23: Programlar Bazında Mezun Sayıları-Fakülteler

Birim	Program	Mezun olan Öğrenci Sayısı
Adalet MYO	Adalet	42
Adalet MYO	Adalet İ.Ö.	29
Atayalvaç Sağlık Hizmetleri MYO	Fizyoterapi	60
Atayalvaç Sağlık Hizmetleri MYO	İlk ve Acil Yardım	45

Atayalvaç Sağlık Hizmetleri MYO	Tıbbi Laboratuvar Teknikleri	30
Eğirdir Sağlık Hizmetleri MYO	İlk ve Acil Yardım	68
Eğirdir Sağlık Hizmetleri MYO	Engelli Bakımı ve Rehabilitasyon İ.Ö.	43
Eğirdir Sağlık Hizmetleri MYO	Yaşlı Bakımı	54
Eğirdir Sağlık Hizmetleri MYO	İlk ve Acil Yardım İ.Ö.	51
Eğirdir Sağlık Hizmetleri MYO	Sosyal Hizmetler	66
Eğirdir Sağlık Hizmetleri MYO	Engelli Bakımı ve Rehabilitasyon	76
Eğirdir Sağlık Hizmetleri MYO	Tıbbi Dokümantasyon ve Sekreterlik	30
Eğirdir Sağlık Hizmetleri MYO	Çocuk Gelişimi	48
Eğirdir Sağlık Hizmetleri MYO	Sosyal Hizmetler İ.Ö.	33
Isparta Sağlık Hizmetleri MYO	Tıbbi Görüntüleme Teknikleri	60
Isparta Sağlık Hizmetleri MYO	Tıbbi Laboratuvar Teknikleri İ.Ö.	59
Isparta Sağlık Hizmetleri MYO	Fizyoterapi	50
Isparta Sağlık Hizmetleri MYO	Fizyoterapi İ.Ö.	44
Isparta Sağlık Hizmetleri MYO	Yaşlı Bakımı	51
Isparta Sağlık Hizmetleri MYO	Diş Protez Teknolojisi	52
Isparta Sağlık Hizmetleri MYO	Tıbbi Laboratuvar Teknikleri	71
Isparta Sağlık Hizmetleri MYO	İlk ve Acil Yardım İ.Ö.	39
Isparta Sağlık Hizmetleri MYO	Çocuk Gelişimi İ.Ö.	48
Isparta Sağlık Hizmetleri MYO	Anestezi	69
Isparta Sağlık Hizmetleri MYO	İlk ve Acil Yardım	43
Isparta Sağlık Hizmetleri MYO	Çocuk Gelişimi	63
Isparta Sağlık Hizmetleri MYO	Ağız ve Diş Sağlığı	73
Isparta Sağlık Hizmetleri MYO	Tıbbi Görüntüleme Teknikleri İ.Ö.	38
Isparta Sağlık Hizmetleri MYO	Tıbbi Dokümantasyon ve Sekreterlik	19
	TOPLAM	1454

Tablo 24: Programlar Bazında Mezun Sayıları-Meslek Yüksekokulları

Birim	Program	Mezun olan Öğrenci Sayısı
Eğitim Bilimleri Enstitüsü	Bilgisayar ve Öğretim Teknolojileri Eğitimi Tezli Yüksek Lisans	2
Eğitim Bilimleri Enstitüsü	Fen Bilgisi Eğitimi Tezli Yüksek Lisans	11
Eğitim Bilimleri Enstitüsü	İngiliz Dili Eğitimi Tezli Yüksek Lisans	5
Eğitim Bilimleri Enstitüsü	Eğitim Programları ve Öğretim Tezli Yüksek Lisans	3
Eğitim Bilimleri Enstitüsü	Sosyal Bilgiler Eğitimi	2
Eğitim Bilimleri Enstitüsü	Eğitim Teknolojileri II. Öğretim Tezsiz Yüksek Lisans	33
Fen Bilimleri Enstitüsü	Jeofizik Mühendisliği Doktora	2
Fen Bilimleri Enstitüsü	Zootekni(Dr)	1
Fen Bilimleri Enstitüsü	Elektronik ve Haberleşme Mühendisliği Doktora	3
Fen Bilimleri Enstitüsü	Tarımsal Biyoteknoloji(Dr)	1
Fen Bilimleri Enstitüsü	Fizik Doktora	3
Fen Bilimleri Enstitüsü	Gıda Mühendisliği Doktora	8
Fen Bilimleri Enstitüsü	Enerji Sistemleri Mühendisliği Doktora	3
Fen Bilimleri Enstitüsü	Kimya Doktora	6
Fen Bilimleri Enstitüsü	İnşaat Mühendisliği Doktora	11
Fen Bilimleri Enstitüsü	Bilgisayar Mühendisliği Doktora	12
Fen Bilimleri Enstitüsü	Makine Mühendisliği Doktora	1
Fen Bilimleri Enstitüsü	Biyoloji Doktora	1
Fen Bilimleri Enstitüsü	Peyzaj Mimarlığı Doktora	2
Fen Bilimleri Enstitüsü	Mimarlık, Planlama ve Tasarım Disiplinlerarası Doktora	2
Fen Bilimleri Enstitüsü	Maden Mühendisliği Doktora	1
Fen Bilimleri Enstitüsü	Matematik Doktora	4
Fen Bilimleri Enstitüsü	Biyomühendislik (Disiplinlerarası) Doktora	2
Fen Bilimleri Enstitüsü	Su Yönetimi Doktora	1
Fen Bilimleri Enstitüsü	İnşaat Mühendisliği Tezli Yüksek Lisans	9
Fen Bilimleri Enstitüsü	Makine Mühendisliği Tezli Yüksek Lisans	10
Fen Bilimleri Enstitüsü	Matematik Tezli Yüksek Lisans	8
Fen Bilimleri Enstitüsü	Elektronik ve Haberleşme Mühendisliği Tezli Yüksek Lisans	2
Fen Bilimleri Enstitüsü	Fizik Doktora İngilizce	2
Fen Bilimleri Enstitüsü	Maden Mühendisliği Tezli Yüksek Lisans	1
Fen Bilimleri Enstitüsü	Çevre Mühendisliği Tezli Yüksek Lisans	4
Fen Bilimleri Enstitüsü	Fizik Tezli Yüksek Lisans	3
Fen Bilimleri Enstitüsü	Kimya Tezli Yüksek Lisans	4
Fen Bilimleri Enstitüsü	Gıda Mühendisliği Tezli Yüksek Lisans	16
Fen Bilimleri Enstitüsü	Tekstil Mühendisliği Tezli Yüksek Lisans	2
Fen Bilimleri Enstitüsü	Mimarlık Tezli Yüksek Lisans	1
Fen Bilimleri Enstitüsü	Şehir ve Bölge Planlama Tezli Yüksek Lisans	4
Fen Bilimleri Enstitüsü	Endüstri Mühendisliği Tezli Yüksek Lisans	6
Fen Bilimleri Enstitüsü	Bilgisayar Mühendisliği Tezli Yüksek Lisans	7
Fen Bilimleri Enstitüsü	Yenilenebilir Enerji Disiplinlerarası Tezli Yüksek Lisans	2

Fen Bilimleri Enstitüsü	Elektrik-Elektronik Mühendisliği Tezli Yüksek Lisans	5
Fen Bilimleri Enstitüsü	Jeoloji Mühendisliği Tezli Yüksek Lisans	2
Fen Bilimleri Enstitüsü	Jeofizik Mühendisliği Tezli Yüksek Lisans	4
Fen Bilimleri Enstitüsü	Biyoloji Tezli Yüksek Lisans	3
Fen Bilimleri Enstitüsü	Biyomühendislik Disiplinlerarası Tezli Yüksek Lisans	2
Fen Bilimleri Enstitüsü	Kimya Mühendisliği Tezli Yüksek Lisans	3
Fen Bilimleri Enstitüsü	Su Yönetimi Tezli Yüksek Lisans	2
Fen Bilimleri Enstitüsü	Fizik Tezli Yüksek Lisans İngilizce	1
Fen Bilimleri Enstitüsü	Taşıt Teknolojileri Tezli Yüksek Lisans	2
Fen Bilimleri Enstitüsü	Fizik Tezsiz Yüksek Lisans	1
Fen Bilimleri Enstitüsü	İş Sağlığı ve Güvenliği Disiplinlerarası Tezsiz Yüksek Lisans	2
Güzel Sanatlar Enstitüsü	Sanat ve Tasarım Sanatta Yeterlik	10
Güzel Sanatlar Enstitüsü	Resim Tezli Yüksek Lisans	4
Güzel Sanatlar Enstitüsü	Geleneksel Türk Sanatları Tezli Yüksek Lisans	3
Güzel Sanatlar Enstitüsü	Sanat ve Tasarım Tezli Yüksek Lisans	7
Sağlık Bilimleri Enstitüsü	Tıbbi Biyoloji(Dr)	3
Sağlık Bilimleri Enstitüsü	Fizyoloji(Dr)	1
Sağlık Bilimleri Enstitüsü	Protetik Diş Tedavisi(Dr)	1
Sağlık Bilimleri Enstitüsü	Fizyoterapi ve Rehabilitasyon(Dr)	5
Sağlık Bilimleri Enstitüsü	Pedodonti(Dr)	1
Sağlık Bilimleri Enstitüsü	Tıbbi Farmakoloji(Dr)	2
Sağlık Bilimleri Enstitüsü	Fizyoloji	5
Sağlık Bilimleri Enstitüsü	Tıbbi Biyoloji	1
Sağlık Bilimleri Enstitüsü	Halk Sağlığı	3
Sağlık Bilimleri Enstitüsü	Doğum ve Kadın Hastalıkları Hemşireliği	4
Sağlık Bilimleri Enstitüsü	Biyoistatistik ve Tıp Bilişimi	3
Sağlık Bilimleri Enstitüsü	Rejeneratif Tıp	1
Sağlık Bilimleri Enstitüsü	Periodontoloji(Dr)	1
Sağlık Bilimleri Enstitüsü	Spor Bilimleri Yüksek Lisans	9
Sağlık Bilimleri Enstitüsü	İç Hastalıkları Hemşireliği	4
Sağlık Bilimleri Enstitüsü	Hemşirelik Esasları	3
Sağlık Bilimleri Enstitüsü	Fizyoterapi ve Rehabilitasyon	1
Sosyal Bilimler Enstitüsü	İşletme Doktora	17
Sosyal Bilimler Enstitüsü	İktisat Doktora	7
Sosyal Bilimler Enstitüsü	Felsefe ve Din Bilimleri Doktora	4
Sosyal Bilimler Enstitüsü	İngiliz Dili ve Edebiyatı Doktora	1
Sosyal Bilimler Enstitüsü	Türk Dili ve Edebiyatı Doktora	2
Sosyal Bilimler Enstitüsü	Sosyoloji Doktora	4
Sosyal Bilimler Enstitüsü	Avrupa Birliği Çalışmaları Doktora	2
Sosyal Bilimler Enstitüsü	Temel İslam Bilimleri Doktora	20
Sosyal Bilimler Enstitüsü	Maliye Doktora (Afyon Kocatepe Üniversitesi ile ortak)	2
Sosyal Bilimler Enstitüsü	Temel İslam Bilimleri Tezsiz Yüksek Lisans	2
Sosyal Bilimler Enstitüsü	Kamu Yönetimi Doktora	2
Sosyal Bilimler Enstitüsü	Sağlık Kurumları Yönetimi Doktora	4

Sosyal Bilimler Enstitüsü	Siyaset Bilimi ve Kamu Yönetimi Doktora	2
Sosyal Bilimler Enstitüsü	İslam Tarihi ve Sanatları Doktora	1
Sosyal Bilimler Enstitüsü	Arkeoloji Tezli Yüksek Lisans	6
Sosyal Bilimler Enstitüsü	Coğrafya Doktora	1
Sosyal Bilimler Enstitüsü	İktisat Tezsiz Yüksek Lisans	1
Sosyal Bilimler Enstitüsü	İktisat Tezli Yüksek Lisans	9
Sosyal Bilimler Enstitüsü	Siyaset Bilimi ve Kamu Yönetimi Tezli Yüksek Lisans	7
Sosyal Bilimler Enstitüsü	Felsefe ve Din Bilimleri Tezli Yüksek Lisans	16
Sosyal Bilimler Enstitüsü	Temel İslam Bilimleri Tezli Yüksek Lisans	8
Sosyal Bilimler Enstitüsü	İslam Tarihi ve Sanatları Tezli Yüksek Lisans	5
Sosyal Bilimler Enstitüsü	Maliye Tezsiz Yüksek Lisans	2
Sosyal Bilimler Enstitüsü	Maliye Tezli Yüksek Lisans	7
Sosyal Bilimler Enstitüsü	Kamu Hukuku Tezli Yüksek Lisans	6
Sosyal Bilimler Enstitüsü	Özel Hukuk Tezli Yüksek Lisans	4
Sosyal Bilimler Enstitüsü	İnsan Kaynakları Yönetimi ve Liderlik Disiplinlerarası Tezli Yüksek Lisans	4
Sosyal Bilimler Enstitüsü	Muhasebe ve Finansal Yönetim Tezli Yüksek Lisans	9
Sosyal Bilimler Enstitüsü	Avrupa Birliği Çalışmaları Disiplinlerarası Tezli Yüksek Lisans	1
Sosyal Bilimler Enstitüsü	Tarih Doktora	1
Sosyal Bilimler Enstitüsü	Klasik Arkeoloji Doktora	1
Sosyal Bilimler Enstitüsü	Sağlık Yönetimi Doktora	1
Sosyal Bilimler Enstitüsü	İletişim Bilimleri Doktora	3
Sosyal Bilimler Enstitüsü	Muhasebe ve Finansal Yönetim Doktora	3
Sosyal Bilimler Enstitüsü	İşletme Tezli Yüksek Lisans	4
Sosyal Bilimler Enstitüsü	Tarih Tezli Yüksek Lisans	4
Sosyal Bilimler Enstitüsü	Türk Dili ve Edebiyatı Tezli Yüksek Lisans	7
Sosyal Bilimler Enstitüsü	Sosyoloji Tezli Yüksek Lisans	4
Sosyal Bilimler Enstitüsü	Uluslararası İlişkiler Tezli Yüksek Lisans	5
Sosyal Bilimler Enstitüsü	Coğrafya Tezli Yüksek Lisans	2
Sosyal Bilimler Enstitüsü	İngiliz Dili ve Edebiyatı Tezli Yüksek Lisans	2
Sosyal Bilimler Enstitüsü	Çalışma Ekonomisi ve Endüstriyel İlişkiler Tezli Yüksek Lisans	6
Sosyal Bilimler Enstitüsü	Çalışma Ekonomisi ve Endüstri İlişkileri Tezsiz Yüksek Lisans	3
Sosyal Bilimler Enstitüsü	Sanat Tarihi Tezli Yüksek Lisans	1
Sosyal Bilimler Enstitüsü	Ekonometri Tezli Yüksek Lisans	2
Sosyal Bilimler Enstitüsü	Felsefe Tezsiz Yüksek Lisans	1
Sosyal Bilimler Enstitüsü	Sağlık Yönetimi Tezli Yüksek Lisans	3
Sosyal Bilimler Enstitüsü	Turizm İşletmeciliği Tezli Yüksek Lisans	4
Sosyal Bilimler Enstitüsü	Bankacılık ve Finans Tezli Yüksek Lisans	7
Sosyal Bilimler Enstitüsü	Muhasebe ve Finansal Yönetim Tezsiz Yüksek Lisans	1
Sosyal Bilimler Enstitüsü	Temel İslam Bilimleri Arapça Tezli Yüksek Lisans	1
Sosyal Bilimler Enstitüsü	Bankacılık ve Finans Doktora	3
Sosyal Bilimler Enstitüsü	Avrupa Birliği Çalışmaları Disiplinler Arası Doktora	2
Sosyal Bilimler Enstitüsü	Yönetim ve Organizasyon Doktora	2

Sosyal Bilimler Enstitüsü	İnsan Kaynakları Yönetimi ve Liderlik II. Öğretim Disiplinlerarası Tezsiz Yüksek Lisans	56
Sosyal Bilimler Enstitüsü	İşletme II. Öğretim Tezli Yüksek Lisans	5
Sosyal Bilimler Enstitüsü	İşletme II. Öğretim Tezsiz Yüksek Lisans	3
Sosyal Bilimler Enstitüsü	İşletme Yöneticiliği Uzaktan Öğretim Tezsiz Yüksek Lisans	23
Sosyal Bilimler Enstitüsü	Kamu Yönetimi II. Öğretim Tezsiz Yüksek Lisans	15
Sosyal Bilimler Enstitüsü	Sağlık Yönetimi Uzaktan Öğretim Tezsiz Yüksek Lisans	47
Sosyal Bilimler Enstitüsü	İktisat Uzaktan Öğretim Tezsiz Yüksek Lisans	22
Sosyal Bilimler Enstitüsü	Çalışma Ekonomisi ve Endüstri İlişkileri Uzaktan Öğretim Tezsiz Yüksek Lisans	37
Sosyal Bilimler Enstitüsü	Maliye II. Öğretim Tezsiz Yüksek Lisans	7
Sosyal Bilimler Enstitüsü	Finans ve Bankacılık Uzaktan Öğretim Tezsiz Yüksek Lisans	16
Sosyal Bilimler Enstitüsü	Sağlık Yönetimi Tezsiz Yüksek Lisans	1
Sosyal Bilimler Enstitüsü	Uluslararası Ticaret II. Öğretim Tezsiz Yüksek Lisans	7
Sosyal Bilimler Enstitüsü	Çalışma Ekonomisi ve Endüstri İlişkileri II. Öğretim Tezsiz Yüksek Lisans	1
Sosyal Bilimler Enstitüsü	İktisat II. Öğretim Tezsiz Yüksek Lisans	2
	TOPLAM	771

Tablo 25: Programlar Bazında Mezun Sayıları-Enstitüler

2023 YKS sonuçlarına göre Üniversitemiz lisans ve ön lisans programlarının doluluk oranlarına ilişkin istatistikler Tablo 26 ve Tablo 27’de sunulmuştur.

Birim	Program	GENEL TOPLAM KONTENJAN	GENEL TOPLAM YERLEŞEN	GENEL TOPLAM YERLEŞEN DOLULUK ORANI
DİŞ HEKİMLİĞİ FAKÜLTESİ	Diş Hekimliği	123	123	100,00
ECZACILIK FAKÜLTESİ	Eczacılık	82	82	100,00
EĞİTİM FAKÜLTESİ	Arapça Öğretmenliği	62	62	100,00
	Fen Bilgisi Öğretmenliği	41	41	100,00
	İlköğretim Matematik Öğretmenliği	52	52	100,00
	İngilizce Öğretmenliği	62	62	100,00
	Sınıf Öğretmenliği	47	47	100,00
	Sosyal Bilgiler Öğretmenliği	36	36	100,00
	Türkçe Öğretmenliği	52	52	100,00
FEN-EDEBİYAT FAKÜLTESİ	Arkeoloji	41	41	100,00
	Biyoloji	26	26	100,00
	Coğrafya	82	82	100,00
	Coğrafya (İ.Ö)	41	41	100,00
	Felsefe	41	41	100,00
	Fizik	26	26	100,00
	İngiliz Dili ve Edebiyatı	82	82	100,00
	İstatistik	26	26	100,00
	Kimya	26	26	100,00
	Matematik	62	62	100,00
	Psikoloji	72	72	100,00
	Sanat Tarihi	72	72	100,00
	Sosyoloji	72	72	100,00
	Tarih	82	82	100,00
	Tarih (İ.Ö)	41	41	100,00
	Türk Dili ve Edebiyatı	82	82	100,00
	Türk Dili ve Edebiyatı (İ.Ö)	62	62	100,00
HUKUK FAKÜLTESİ	Hukuk	226	226	100,00
İKTİSADİ VE İDARİ BİLİMLER FAKÜLTESİ	Çalışma Ekonomisi ve Endüstri İlişkileri	62	62	100,00
	Ekonometri	41	41	100,00
	Finans ve Bankacılık	82	82	100,00
	İktisat	72	72	100,00
	İnsan Kaynakları Yönetimi	62	62	100,00
	İşletme	103	103	100,00
	İşletme (İngilizce)	52	52	100,00
Maliye	93	93	100,00	

	Sağlık Yönetimi	82	82	100,00
	Sağlık Yönetimi (İ.Ö)	82	82	100,00
	Siyaset Bilimi ve Kamu Yönetimi	113	113	100,00
	Siyaset Bilimi ve Kamu Yönetimi (İ.Ö)	113	113	100,00
	Sosyal Hizmet	62	62	100,00
	Turizm İşletmeciliği	41	41	100,00
	Uluslararası İlişkiler	82	82	100,00
İLAHİYAT FAKÜLTESİ	İlahiyat	205	205	100,00
	İlahiyat (İ.Ö.)	157	157	100,00
	İlahiyat M.T.O.K	20	20	100,00
	İlahiyat M.T.O.K (İ.Ö)	17	17	100,00
İLETİŞİM FAKÜLTESİ	Gazetecilik	113	113	100,00
	Gazetecilik (İ.Ö)	113	113	100,00
	Görsel İletişim Tasarımı	52	52	100,00
	Halkla İlişkiler ve Tanıtım	113	113	100,00
	Halkla İlişkiler ve Tanıtım (İ.Ö)	113	113	100,00
	Radyo, Televizyon ve Sinema	113	113	100,00
	Radyo, Televizyon ve Sinema (İ.Ö)	113	113	100,00
MİMARLIK FAKÜLTESİ	Mimarlık	93	93	100,00
	Peyzaj Mimarlığı	72	72	100,00
	Şehir ve Bölge Planlama	72	72	100,00
MÜHENDİSLİK FAKÜLTESİ	Bilgisayar Mühendisliği	82	82	100,00
	Bilgisayar Mühendisliği (İ.Ö)	72	72	100,00
	Elektrik- Elektronik Mühendisliği	82	82	100,00
	Elektrik- Elektronik Mühendisliği İ.Ö	77	77	100,00
	Endüstri Mühendisliği	72	72	100,00
	Endüstri Mühendisliği (İ.Ö)	72	72	100,00
	Gıda Mühendisliği	26	17	65,38
	İnşaat Mühendisliği	41	41	100,00
	Kimya Mühendisliği	31	31	100,00
	Makine Mühendisliği	103	103	100,00
	Otomotiv Mühendisliği	31	31	100,00
	Tekstil Mühendisliği	31	25	80,65
	SAĞLIK BİLİMLERİ FAKÜLTESİ	Ebelik	62	62
Fizyoterapi ve Rehabilitasyon		82	82	100,00
Hemşirelik		164	164	100,00
SİVİL HAVACILIK YÜKSEKOKULU	Havacılık Yönetimi	41	41	100,00
TIP FAKÜLTESİ	Tıp	216	216	100,00

Tablo 26: 2023 YKS Kılavuzuna Göre Süleyman Demirel Üniversitesi Programlarının Doluluk Oranı- Lisans

ADALET MYO	Adalet	103	103	100,00
ATAYALVAÇ SAĞLIK HİZMETLERİ MYO	Fizyoterapi	62	62	100,00
	İlk ve Acil Yardım	52	52	100,00
	Tıbbi Laboratuvar Teknikleri	41	41	100,00
EĞİRDİR SAĞLIK HİZMETLERİ MYO	Çocuk Gelişimi	82	82	100,00
	Engelli Bakımı ve Rehabilitasyon	93	93	100,00
	İlk ve Acil Yardım	93	93	100,00
	Sosyal Hizmetler	88	88	100,00
	Tıbbi Dokümantasyon ve Sekreterlik	47	47	100,00
	Yaşlı Bakımı	82	82	100,00
ISPARTA SAĞLIK HİZMETLERİ MYO	Ağız ve Diş Sağlığı	88	88	100,00
	Anestezi	88	88	100,00
	Çocuk Gelişimi	93	93	100,00
	Diş Protez Teknolojisi	88	88	100,00
	Fizyoterapi	93	93	100,00
	İlk ve Acil Yardım	93	93	100,00
	Tıbbi Dokümantasyon ve Sekreterlik	31	31	100,00
	Tıbbi Görüntüleme Tek.	93	93	100,00
	Tıbbi Lab.Teknikleri	93	93	100,00
	Yaşlı Bakımı	93	93	100,00

Tablo 27: 2023 YKS Kılavuzuna Göre Süleyman Demirel Üniversitesi Programlarının Doluluk Oranı- Ön lisans

3.C. Diğer Hususlar

2022 yılı içerisinde Yükseköğretim Kalite Kurulu (YÖKAK) Kurumsal Akreditasyon Programı Değerlendirme Takımı'nın 11 Kasım 2022 tarihinde gerçekleştirdiği çevrimiçi ön saha ziyareti ile 12-14 Aralık 2022 arasında gerçekleşmiş olan fiziki saha ziyareti sonrasında oluşan YÖKAK Kurumsal Değerlendirme Raporu Üniversitemiz 2 yıllık koşullu akreditasyon almaya hak kazanan üniversiteler arasında yer almıştır.⁴

Üniversitemizde yürütülmekte olan kalite süreçlerine ilişkin göstergelerden ve yıllık faaliyet raporlarından hareketle mevcut kapasitenin güçlendirilmesini, mevcut kaynakların verimli şekilde kullanılmasını ve değişikliklere çeviklikle cevap verilmesini teminen çeşitli raporlar düzenlenmekte ve anket çalışmaları yürütülmektedir. Bu raporlar ve anketler Üniversitemiz Kalite Güvence Ofisi'nin web sayfasında yayımlanmakta olup, Daire Başkanlığımız'ın faaliyet alanına giren konularda üretilmiş olan raporlara Tablo 28'de yer verilmiş olup, ayrıca "Birim Kalite Çalışmaları" altında oidb.sdu.edu.tr web sayfasından da erişilebilmektedir.

	Rapor/Anket Başlığı
1	<u>Öğrenci Memnuniyet Anketi Genel Memnuniyet Raporu (2023)</u>
2	<u>Öğrenci Memnuniyet Anketi Üniversite Geneli İletişim/Olanak Raporu (2023)</u>
3	<u>Öğrenci Memnuniyet Anketi Üniversite Geneli Hizmet Raporu (2023)</u>
4	<u>Öğrenci Memnuniyet Anketi Üniversite Geneli Eğitim Raporu (2023)</u>
5	<u>Adalet MYO Öğrenci Memnuniyet Anketi (2023)</u>
6	<u>Atayalvaç Sağlık Hizmetleri MYO Öğrenci Memnuniyet Anketi (2023)</u>
7	<u>Diş Hekimliği Fakültesi Öğrenci Memnuniyet Anketi (2023)</u>
8	<u>Eczacılık Fakültesi Öğrenci Memnuniyet Anketi (2023)</u>
9	<u>Eğirdir Sağlık Hizmetleri MYO Öğrenci Memnuniyet Anketi (2023)</u>
10	<u>Eğitim Bilimleri Enstitüsü Öğrenci Memnuniyet Anketi (2023)</u>
11	<u>Eğitim Fakültesi Öğrenci Memnuniyet Anketi (2023)</u>
12	<u>Fen Bilimleri Enstitüsü Öğrenci Memnuniyet Anketi (2023)</u>
13	<u>Fen Edebiyat Fakültesi Öğrenci Memnuniyet Anketi (2023)</u>
14	<u>Güzel Sanatlar Enstitüsü Öğrenci Memnuniyet Anketi (2023)</u>
15	<u>Güzel Sanatlar Fakültesi Öğrenci Memnuniyet Anketi (2023)</u>
16	<u>Hukuk Fakültesi Öğrenci Memnuniyet Anketi (2023)</u>
17	<u>İktisadi ve İdari Bilimler Fakültesi Öğrenci Memnuniyet Anketi (2023)</u>
18	<u>İlahiyat Fakültesi Öğrenci Memnuniyet Anketi (2023)</u>
19	<u>İletişim Fakültesi Öğrenci Memnuniyet Anketi (2023)</u>
20	<u>İsparta Sağlık Hizmetleri MYO Öğrenci Memnuniyet Anketi (2023)</u>
21	<u>Mimarlık Fakültesi Öğrenci Memnuniyet Anketi (2023)</u>
22	<u>Mühendislik Fakültesi Öğrenci Memnuniyet Anketi (2023)</u>
23	<u>Sağlık Bilimleri Enstitüsü Öğrenci Memnuniyet Anketi (2023)</u>
24	<u>Sağlık Bilimleri Fakültesi Öğrenci Memnuniyet Anketi (2023)</u>
25	<u>Sivil Havacılık Yüksekokulu Öğrenci Memnuniyet Anketi (2023)</u>
26	<u>Sosyal Bilimler Enstitüsü Öğrenci Memnuniyet Anketi (2023)</u>
27	<u>Spor Bilimleri Fakültesi Öğrenci Memnuniyet Anketi (2023)</u>

⁴ <https://w3.sdu.edu.tr/haber/11455/universitemiz-yokaktan-kurumsal-akreditasyon-almaya-hak-kazandi>
<https://yokak.gov.tr/yokak-tan-30-universiteye-kurumsal-akreditasyon-457>

28	<u>Teknik Eğitim Fakültesi Öğrenci Memnuniyet Anketi (2023)</u>
29	<u>Tıp Fakültesi Öğrenci Memnuniyet Anketi (2023)</u>
30	<u>SDÜ Kurumsal Kapasite Tespit Raporu (2022)</u>
31	<u>SDÜ Rektörlüğü İdari Birimleri Düzeyinde 2022 Yılı Şeffaflık Raporu</u>
32	<u>SDÜ Doktora Mezunları Raporu</u>
33	<u>Yaz Okulu Anket Sonuçları Raporu (2022)</u>
34	<u>Öğrenci Memnuniyet Anketi Genel Memnuniyet Raporu (2022 Bahar)</u>
35	<u>Öğrenci Memnuniyet Anketi Üniversite Geneli Eğitim Raporu (2022 Bahar)</u>
36	<u>Öğrenci Memnuniyet Anketi Üniversite Geneli Hizmet Raporu (2022 Bahar)</u>
37	<u>Öğrenci Memnuniyet Anketi Üniversite Geneli İletişim/Olanak Raporu (2022 Bahar)</u>
38	<u>Erken Mezun Lisansüstü Memnuniyet Anket Raporu (2022)</u>
39	<u>Erken Mezun Lisans Memnuniyet Anket Raporu (2022)</u>
40	<u>Geç Mezun Memnuniyet Anket Raporu (2022)</u>
41	<u>Öğrenci Memnuniyet Anketi Genel Memnuniyet Raporu (2022 Güz)</u>
42	<u>Öğrenci Memnuniyet Anketi Üniversite Geneli Eğitim Raporu (2022 Güz)</u>
43	<u>Öğrenci Memnuniyet Anketi Üniversite Geneli Hizmet Raporu (2022 Güz)</u>
44	<u>Öğrenci Memnuniyet Anketi Üniversite Geneli İletişim/Olanak Raporu (2022 Güz)</u>
45	<u>2021-2022 Eğitim Öğretim Yılı Güz Dönemi Yeni Mezun Anket Sonuçları (2022)</u>
46	<u>Uluslararası Öğrenci Memnuniyet Anket Raporu (2022)</u>

Tablo 28: Raporlar ve Anketler

2023 yılı içerisinde Daire Başkanlığımız bünyesinde görev yapmakta olan personelin tamamlamış olduğu eğitim listesi ve katkı sunmuş olduğumuz etkinlikler ile iyileştirme faaliyetleri Tablo 29, Tablo 30 ve Tablo 31’de sunulmuştur.

	Eğitim Türü ve İçerik Sağlayıcı Kurumlar*	Eğitim Başlıkları	Tamamlanma Tarihi
1	CBİKO Uzaktan Eğitim ⁵	-Deprem Farkındalık Eğitim Programına Giriş -Depremle İlgili Temel Bilgiler ve Türkiye'nin Depremselliği -Deprem Öncesi -Deprem Anı ve Sonrası -Gönüllü/Görevli Olarak Deprem Sonrası	08.12.2023
2	Hizmet İçi Eğitim Programı ⁶	-Davranışsal Bağımlılık -Madde Bağımlılığı -Teknoloji Bağımlılığı -Aile İçi Etkili İletişim	29.09.2023
3	Hizmet İçi Eğitim Programı ⁷	-Narkotik Suçlarla Mücadele -Siber Suçlarla Mücadele -Aile İçi Şiddetle Mücadele -Toplum Destekli Polislik Şube Müdürlüğü Faaliyetleri	29.09.2023
4	CBİKO Uzaktan Eğitim ⁸	-Mobbing (İş Yerinde Psikolojik Şiddet) -Grup Önünde Konuşma -Çalışma Ahlakı	29.09.2023
5	CBİKO Uzaktan Eğitim ⁹	-Benim Param Değerli	07.08.2023

Tablo 29: 2023 Yılı İçerisinde Tamamlanan Eğitimler

	Etkinlik Adı	Etkinliğin Ev Sahibi	Tarih
1	Ticaret Elçisi Programı	Isparta Ticaret Borsası	20.06.2023

Tablo 30: 2023 Yılı İçerisinde Katkı Sunulan Etkinlikler

^{*5} CBİKO, Aile ve Sosyal Hizmetler Bakanlığı; Çevre, Şehircilik ve İklim Değişikliği Bakanlığı; İçişleri Bakanlığı; Milli Eğitim Bakanlığı; Afet ve Acil Durum Yönetimi Başkanlığı (AFAD); Türk Kızılay

^{**6} Isparta Aile ve Sosyal Politikalar İl Müdürlüğü

^{***7} Isparta İl Emniyet Müdürlüğü

^{****8} CBİKO, Çalışma ve Sosyal Güvenlik Bakanlığı

^{*****9} CBİKO, Cumhurbaşkanlığı Finans Ofisi Başkanlığı-Finansal Stratejiler ve Analiz Daire Başkanlığı, Finansal Okuryazarlık ve Erişim Derneği (FODER)

No	Öneri Kaynağı	Öneri Tarihi	Öneri	İyileştirme	İyileştirme Tarihi
1	İç Paydaş (Sosyal Bilimler Enstitüsü Müdürlüğü)	27.12.2022	Öğrenci Bilgi Sistemi üzerinden lisansüstü öğrenciler için üretilen transkriptlerde danışmanın adı-soyadı, tez konusu ve seminer konuları gibi bilgilerin de yer almasının sağlanması	İlgili talep doğrultusunda transkriptlerde danışmanın adı-soyadı, tez konusu ve seminer konuları gibi bilgilerin de yer alması için gerekli güncellemeler Öğrenci Bilgi Sistemi üzerinden tamamlanmıştır.	02.01.2023
2	İç Paydaş (Sosyal Bilimler Enstitüsü Müdürlüğü)	27.12.2022	Enstitümüz bünyesinde kayıtlı lisansüstü öğrencilerin daha verimli bir şekilde izlenebilmesi adına Öğrenci Bilgi Sistemi "Öğrenci Rehber" sekmesi altında yer alan "Sınıf/Aşama" menüsünde Ders Dönemi 3, Ders Dönemi 4, Yeterlik Bekliyor, Tez Önerisi 1, Tez Önerisi 2,...,Tez Önerisi 10, Kayıt Dondurma 1, Kayıt Dondurma 2, Türkçe Hazırlık 1, Türkçe Hazırlık 2, Türkçe Hazırlık 3, Türkçe Hazırlık 4 şeklinde öğrenciliklerine ilişkin her bir adımın seçenek olarak eklenmesi	Öğrenci Bilgi Sistemi üzerinden ilgili talep doğrultusunda "Sınıf/Aşama" menüsünde Ders Dönemi 3, Ders Dönemi 4, Yeterlik Bekliyor, Tez Önerisi 1, Tez Önerisi 2,...,Tez Önerisi 10, Kayıt Dondurma 1, Kayıt Dondurma 2, Türkçe Hazırlık 1, Türkçe Hazırlık 2, Türkçe Hazırlık 3, Türkçe Hazırlık 4 şeklinde seçeneklerin eklenmesi üzerine güncellemeler tamamlanmıştır.	10.01.2023
3	İç Paydaş (Hukuk Fakültesi Öğretim Üyesi)	12.01.2023	Üniversitemize, "Yükseköğretim Kurumlarında Önlisans ve Lisans Düzeyindeki Programlar Arasında Geçiş, Çift Anadal, Yandal ile Kurumlararası Kredi Transferi Yapılması Esasları'na İlişkin Yönetmelik'in ilgili hükümleri uyarınca geçiş yapan; DGS, DGS Ek Yerleştirme, Mühendislik Tamamlama vb. kapsamında yerleşen öğrencilere ilişkin kayıt işlemlerinin eğitim-öğretim faaliyetlerinin başlamasından sonra ilan olunması ve ilgili öğrencilerin kayıtlarının akademik takvimde belirlenmiş tarihlerden sonra gerçekleşebilmesinden ve intibak işlemlerinin akademik takvim dışına sarkmasından kaynaklı yoklama	İlgili öğrencilerin yoklama durumlarına ilişkin gerekli güncelleme çalışmaları Öğrenci Bilgi Sistemi üzerinden tamamlanmıştır.	19.01.2023

			listelerinde "devamsız" olarak işlenen öğrencilerin mağduriyet yaşamamaları için otomasyon sisteminde gerekli düzenlemelerin yapılması		
4	İç Paydaş (Öğrenci)	13.02.2023	Kahramanmaraş merkezli 06.02.2023 depreminden etkilenmiş illerde yaşamakta olup, Üniversitemiz'de öğrenim gören öğrencilerimizin ihtiyaç tespitlerine yönelik yürütülen çalışmadan derlenen geribildirimler; afet kaynaklı şokların/travmaların aşılması yolunda psikolojik destek, psikolojik tedavi, psikolojik danışman ihtiyaçları etrafında kümelenmiştir.	10.02.2023 tarihli ve " <u>SDÜ Depremden Etkilenen Öğrencilerimize Psikolojik Danışmanlık Hizmeti Sunuyor</u> " başlıklı duyuru ile Üniversitemiz Sağlık, Kültür ve Spor Daire Başkanlığı Psikolojik Danışmanlık ve Rehberlik Birimi hizmetinde gönüllülük ve gizlilik esasına göre fiziki/çevrimiçi bireysel görüşmelerin gerçekleştirilebileceğine ilişkin bilgilendirme yapılmıştır. SDÜ Mobil Uygulama "Modüller" sekmesi üzerinden "Kişisel Bilgilerim">"Psikolojik Danışmanlık" seçeneklerinden ilerleyip, tarih ve saat aralığı seçilerek Psiko-sosyal destek hizmetinden yararlanma talebi oluşturulabilmesine ilişkin güncellemeler tamamlanmıştır. Yanı sıra, Üniversitemiz Sürekli Eğitim Merkezince Eğiticinin Eğitimi Sertifika Programı kapsamında öğrencilerimizde afet kaynaklı gözlenmesi muhtemel motivasyon eksikliğinin, içe kapanma davranışlarının en aza indirgenmesi amacıyla öğretim elemanlarına ve öğrenci danışmanlarına yönelik olarak " <u>Psikososyal Destek Eğitimi</u> " 454598 sayılı ve 27.02.2023 tarihli yazı ile tasarlanmış ve 1 Mart 2023 tarihinde gerçekleştirilmiştir.	01.03.2023
5	İç Paydaş (Öğrenci) İç Paydaş (Öğrenci Konseyi)	27.09.2022 06.10.2022	Kamu Denetçiliği Kurumu (Ombudsmanlık) tarafından Üniversitemiz'e gönderilen 17.08.2022 tarihli kararda mezunlara diploma tesliminin şahsen yapılmasına ilişkin uygulamanın verimsiz ve hak sahibi için maliyetli olması nedeni ile ilgili Yönerge'de diploma ve eklerinin kargo vb. yollarla hak sahibine gönderilmesine ilişkin düzenlemelerin yapılması	Konuya yönelik olarak " <u>Süleyman Demirel Üniversitesi Mezunlara Verilecek Belgelerin Düzenlemesine İlişkin Yönerge</u> "de gerekli değişiklikler 18.11.2022 tarihli ve 609/3 sayılı Senato kararı ile yapılmış olup, diplomaların adrese gönderilmesine ilişkin altyapı tamamlanmıştır. Hak sahiplerinin takip etmesi gereken adımlara ilişkin bilgilendirmeye ulaşmak için <u>tıklayınız</u> .	22.02.2023
6	İç Paydaş	30.09.2022	Kimlik kartlarını kaybetmiş öğrencilerin gazete ilan süreçleri diploma tesliminde aksaklıklar doğurduğu için	İlgili talebin mevzuatsal altyapısına ilişkin çalışmalar devam etmektedir.	İyileştirme çalışmaları

	(Öğrenci Konseyi)		mezuniyet/ilişik kesme işlemleri aşamasında öğrenci kimlik kartının iadesine ilişkin hususun kaldırılması		devam etmektedir.
7	İç Paydaş (Sosyal Bilimler Enstitüsü Müdürlüğü)	27.12.2022	Lisansüstü öğrenci transkriptlerinde sınıf ibaresi yerine akademik yıl-dönem (örneğin 2022-2023 güz) dil sistematığının kullanılması	Lisansüstü öğrenci transkriptlerinde ilgili dil revizyonuna ilişkin çalışmalar Öğrenci Bilgi Sistemi üzerinden başlatılmıştır.	İyileştirme çalışmaları devam etmektedir.
8	İç Paydaş (Eğitim Fakültesi Öğretim Üyesi)	17.03.2023	Kayıt dondurma taleplerinin öğrenci bilgi sistemi üzerinden elektronik olarak alınması	Üniversitemiz önlisans, lisans ve lisansüstü programlarında öğrenim gören öğrencilerin farklı şehirlerde ikamet etmeleri ve dilekçelerin kargo vb. yollarla alınması hususu öğrencilerin mağduriyetine sebebiyet olabileceği öngörüsüyle kayıt dondurma talepleri öğrenci bilgi sistemi üzerinden elektronik olarak alınmasına yönelik güncelleme çalışmaları tamamlanmıştır.	21.03.2023
9	İç Paydaş (Hukuk Fakültesi Öğretim Üyesi)	26.04.2023	11.03.2023 tarihli ve 32129 sayılı Resmi Gazete'de yayımlanan "Yükseköğretim Kurumları Öğrenci Disiplin Yönetmeliğinin Yürürlükten Kaldırılmasına Dair Yönetmelik" ile "Yükseköğretim Kurumları Öğrenci Disiplin Yönetmeliği" yürürlükten kaldırılmıştır. 09.02.2023 tarihli ve 32099 sayılı Resmi Gazete'de yayımlanan "Yükseköğretim Kanunu ile Bazı Kanunlarda Değişiklik Yapılmasına Dair Kanun"un 2 inci maddesi ile 4/11/1981 tarihli ve 2547 sayılı Yükseköğretim Kanununun 54 üncü maddesi değiştirilerek disiplin cezalarını gerektiren suçlar ile verilecek disiplin cezalarına yönelik soruşturma usul ve esasları kanunla düzenlenmiştir. Bu kapsamda yapılacak soruşturmalarda dikkat edilmesi gereken hususlar ile uygulamada birliğin sağlanabilmesi adına soruşturma sürecinde izlenecek "İş Akış Şeması"nın ve kullanılacak formların da yer aldığı "Öğrenci Disiplin Soruşturması Rehberi"nin hazırlanarak	"Öğrenci Disiplin Soruşturması İş Akışı" hazırlanarak https://oidb.sdu.edu.tr/tr/dokumanlar adresinden yayımlanmıştır. "Öğrenci Disiplin Soruşturması Rehberi" hazırlanarak https://oidb.sdu.edu.tr/tr/dokumanlar adresinden yayımlanmıştır. "Öğrenci Disiplin Soruşturması Rehberi" tüm akademik birimlerle EBYS üzerinden paylaşılmıştır.	27.04.2023 28.04.2023 05.05.2023

			Öğrenci İşleri Daire Başkanlığı'nın web sayfasında yayımlanması ve tüm akademik birimlerle paylaşılması		
10	İç Paydaş (Dış Hekimliği Fakültesi Dekanlığı)	23.03.2023	Sınıf tekrarı yapan ve/veya bahar döneminde alması gereken ders olmayıp yıllık dersleri almaya devam eden Fakültemiz öğrencilerinin bahar döneminde ders kaydı yapamamaları dolayısıyla YÖKSİS kayıtlarında pasif olarak görünmelerinden ve dolayısıyla burs işlemlerinde aksaklık yaşamalarından kaynaklı durumun giderilmesi kapsamında yıllık derslerin bahar döneminde de Öğrenci Bilgi Sistemi üzerinden açılması	İlgili talebe ilişkin gereken güncelleme çalışmaları Öğrenci Bilgi Sistemi üzerinden tamamlanmıştır.	04.05.2023
11	İç Paydaş (Sosyal Bilimler Enstitüsü Müdürlüğü)	04.05.2023	" <i>Lisansüstü Eğitim ve Öğretim Yönetmeliği</i> " ile " <i>Süleyman Demirel Üniversitesi Lisansüstü Eğitim ve Öğretim Yönergesi</i> "nde hükme bağlanan Ölçme Seçme ve Yerleştirme Merkezi tarafından eşdeğerliği kabul edilen ve Enstitümüz lisansüstü öğrenci alımlarında kullanılmakta olan TOEFL iBT yabancı dil sınav sonuç belgelerinin doğrulanması işlemlerinde izlenmesi gereken adımlara ilişkin bilgilendirmenin yapılması	İlgili talep kapsamında Daire Başkanlığımızca GRE, PRAXIS, TOEIC, TOEFL sınavlarının yürütücüsü ETS Kurumu (https://www.ets.org/) nezdinde Üniversitemizin ETS Veri Yönetim Platformu'na listelenme süreci (https://www.ets.org/toefl/test-takers/ibt/where-to-study/destinations-search.html), 04 Mayıs 2023 tarihi itibarıyla tamamlanmış ve kurum kodu D425 olarak belirlenmiştir. Talebe ilişkin iş akış şeması hazırlanarak https://oidb.sdu.edu.tr/tr/dokumanlar adresinden yayımlanmıştır.	05.05.2023
12	İç Paydaş (Öğrenci)	16.08.2023	Üniversitemize otobüs ile ulaşım sağlayan öğrencilerin talep dilekçelerine istinaden, ders programları hazırlanırken sabah saatlerinde duraklarda yaşanan yoğunluğun göz önünde bulundurularak ders saatlerinin belirlenmesi	Kampüse otobüs ile transferlerde yaşanabilecek yoğunluk kaynaklı derslere katılımda mağduriyet yaşanmaması adına ders saatlerinin bu hususun dikkate alınarak düzenlenmesine ilişkin gerekli bilgilendirmeler birimlere yapılmış ve programlar bu doğrultuda hazırlanmıştır.	31.08.2023
13	İç Paydaş (Öğrenci)	19.09.2023	"SDU Öğrenci Belgesi (Ders Kayıt)", "SDU Öğrenci Belgesi", "Öğrenci Belgesi", "Transkript", "Transkript Karne", "Mezuniyet Transkript", "Detaylı Transkript Belgesi" adı altında	1-"SDU Öğrenci Belgesi (Ders Kayıt)", "SDU Öğrenci Belgesi"nde yer alan "Yukarıda açık kimliği yazılı bulunan 202.-202. Eğitim Öğretim YılıdönemiEnstitüsüBölümünde öğrencimiz olmuştur." ibaresinin	İyileştirme çalışmaları devam etmektedir.

			Öğrenci Bilgi Sistemi üzerinden enstitü öğrencileri için oluşturulan belgelerde yer alan "Fakülte/Yüksekokul" kısmının "Fakülte/Yüksekokul/Enstitü" ve adı geçen belgelerde geçen "Bölüm" ibaresi yerine "Anabilim Dalı" ibaresinin kullanılmasına dönük güncellenin yapılması	"Yukarıda açık kimliği yazılı bulunan 202.-202. Eğitim Öğretim Yılıdönemi EnstitüsüAnabilim Dalında öğrencimiz olmuştur." şeklinde güncelleme çalışmaları devam etmektedir. 2-"Öğrenci Belgesi"nde yer alan "Fakülte/Yüksekokul" ibarelerinin "Fakülte/Yüksekokul/Enstitü" şeklinde güncellenmesi çalışmaları devam etmektedir. 3-"Detaylı Transkript Belgesi", "Transkript Karne", "Transkript Belgesi", "Mezuniyet Transkripti"nde yer alan "Fakülte" ibaresinin "Fakülte/Yüksekokul/Enstitü" şeklinde güncellenmesi çalışmaları devam etmektedir.	
14	İç Paydaş (Öğretim Üyesi)	05.10.2023	29.12.2022 tarihli Yükseköğretim Genel Kurulu toplantısında öğretmen yetiştiren fakülteler dışında formasyon eğitimi alınabilen alanlarda örgün eğitime devam eden öğrencilere 2023-2024 Akademik Yılı Güz ve Bahar dönemlerinde açılacak "Öğretmenlik Uygulaması" dersi için görevlendirilen öğretim elemanlarına bilgilendirme toplantısı düzenlenmesi	29.12.2022 tarihli Yükseköğretim Genel Kurulu toplantısında öğretmen yetiştiren fakülteler dışında formasyon eğitimi alınabilen alanlarda örgün eğitimine devam eden öğrencilere eğitim-öğretim süresi içinde pedagojik formasyon eğitimi verilmesine ilişkin alınan karar kapsamında açılan "Öğretmenlik Uygulaması" dersi için görevlendirilen öğretim elemanlarına yönelik bilgilendirme toplantısı gerçekleştirilmiştir (https://oidb.sdu.edu.tr/tr/haber/istege-bagli-formasyon-egitimi-kapsaminda-ogretmenlik-uygulamasi-na-yonelik-bilgilendirme-toplantisi-43966h.html).	05.10.2023
15	İç Paydaş (Öğretim Üyesi/Elemanı) (Öğrenci)	12.10.2023	SDÜNet platformu altında toplanmış ve Üniversitemiz Bilgi İşlem Daire Başkanlığı'nca geliştirilmiş yazılımlara mobil cihazlarda öğretim üyelerince/elemanlarınca ve öğrencilerce her yerden erişim sağlanabilmesine olanak tanıyan SDÜ Mobil uygulaması Android Market ve Apple Store üzerinden indirilebilmektedir. Pilot bir uygulama olarak başlatılan e-yoklama fonksiyonu ile yaygınlaşan SDÜ Mobil kullanımı sonucunda oluşan geri bildirimlerle tespit edildiği üzere ilgili uygulamanın HUAWEI AppGallery üzerinden de	SDÜ Mobil uygulamasının HUAWEI AppGallery üzerinden de indirilebilmesi kapsamında gerekli altyapının oluşturulması hususundaki taleplere ilişkin yazışma Üniversitemiz Bilgi İşlem Daire Başkanlığı ile yapılmıştır.	İyileştirme çalışmaları devam etmektedir.

			erişilebilmesi hususunda gerekli güncellemelerin yapılması		
16	İç Paydaş (Sosyal Bilimler Enstitüsü)	31.10.2023	Öğrenim dili Arapça olan Sosyal Bilimler Enstitüsü Temel İslam Bilimleri Anabilim Dalı Tezli Yüksek Lisans Programı'na kayıtlı öğrencilerin seminer, tez konusu ve diğer işlemlerine ilişkin bilgi girişlerinin Proliz Öğrenci Sisteminde Arapça dilinde gerçekleştirilebilmesi için gerekli güncellenimin yapılması	Proliz servis sağlayıcısı ile ilgili talebin karşılanması için gerekli güncelleme çalışmaları devam etmektedir.	İyileştirme çalışmaları devam etmektedir.
17	İç Paydaş (Sağlık Bilimleri Fakültesi)	09.11.2023	Akreditasyon süreçlerinde öne çıkan uygulamalı dersler kapsamında öğrenci değerlendirmelerine ilişkin çeşitliliğin artırılması hususundan hareketle Fakültemiz Hemşirelik bölümünün önerisi ile azami 4 (dört) olan arasınava kalemlerinin sayıca artırılması ve arasınava türlerine "laboratuvar" seçeneğinin eklenmesi	İlgili talep kapsamında tanımlanabilen arasınava sayısı 6 (altı) olarak ve değerlendirme parametresinin isim içeriği öğretim elemanı/üyyesi tarafından belirlenebilir şekilde güncelleme çalışmaları tamamlanmıştır.	13.11.2023
18	Dış Paydaş (Isparta Uygulamalı Bilimler Üniversitesi)	21.08.2023	8 Mayıs 2018 tarih ve 30425 sayılı Resmi Gazete'de yayımlananarak yürürlüğe giren "Yükseköğretim Kanunu ile Bazı Kanun ve Kanun Hükmünde Kararnamelerde Değişiklik Yapılmasına Dair 7141 sayılı Kanun" ile Üniversitemize bağlı bazı birimler ve programlar Isparta Uygulamalı Bilimler Üniversitesi'ne (ISUBÜ) devrolunmuş ve 8 Mayıs 2018 tarihinden önce kayıtlı olan öğrencilere mezun olmak istedikleri üniversiteyi seçme hakkı tanınmıştır. Bu kapsamda ISUBÜ'de öğrenimine devam etmiş ancak Üniversitemizden diplomalarını talep etmiş öğrencilerin ilgili talepler doğrultusunda diplomaları elektronik ortamda imzalanarak karekodlu olarak	İlgili talebe ilişkin gerekli düzenlemeler Üniversitemiz Bilgi İşlem Daire Başkanlığı tarafından tamamlanarak https://diplomadogrulama.sdu.edu.tr/ adresinden doğrulamaların yapılması noktasında gerekli çalışmalar tamamlanmıştır. ISUBÜ, ilgili çalışmaların tamamlandığına dair resmi yazı ile bilgilendirilmiştir.	05.12.2023 14.12.2023

			basılmıştır. İlgili diplomaların kod doğrulamalarında gözlemlenen aksaklıkların giderilmesi		
--	--	--	---	--	--

Tablo 31: 2023 Yılı İçerisinde Gerçekleştirilen İyileştirme Faaliyetleri

4. KURUMSAL KABİLİYET VE KAPASİTENİN DEĞERLENDİRİLMESİ

Üniversitemiz 2021-2025 Stratejik Planı'nın Tablo 11'de sunulan Faaliyet Alanlarından olan Eğitim başlığı altında yer verilen GZFT analizinden, Tablo 25'te İdari Birimler Düzeyinde 2022 Yılı Şeffaflık Raporu'ndan ve işbu raporun "*FAALİYETLERE İLİŞKİN YILLIK VERİLER VE DEĞERLENDİRMELER*" başlıklı 3. Bölümünde sunulan performans verilerinden hareketle Daire Başkanlığımız'ın Kurumsal Kabiliyet ve Kapasitesi alttaki şekilde değerlendirilmiştir:

Güçlü Yönler

- Programların doluluk oranlarının yüksek olması
- Kayıtlı uluslararası öğrencilerin menşe ülke bakımından çeşitlilik göstermesi
- ISO 9001 Kalite Yönetim Sistemi
- ISO 27001 Bilgi Güvenliği Yönetim Sistemi
- Teknolojik donanım
- Sunulan hizmetlerin periyodik anketler ve raporlar ile değerlendirilmesi
- Kalite süreçlerini benimsemiş birim temsilcilerinin varlığı
- Üniversite bünyesinde mezunlarla iletişimin sürekliliğini sağlamaya dönük veritabanı geliştirilmesi

Zayıf Yönler

- Üniversite dışından hizmet alımı ile temin edilen Öğrenci İşleri Bilgi Sistemi
- Af kanunları ve değişen mevzuat
- Personel yabancı dil bariyeri
- Uluslararası öğrenciler için düzenlenen Ticaret Bakanlığı destekli ya da diğer tanıtım fuarlarına Daire Başkanlığı düzeyinde katılım gösterilmemesi
- Danışma Kurulunun oluşturulmamış olması
- İç paydaşlar (Birim Öğrenci İşleri, Süleyman Demirel Üniversitesi Türkçe ve Yabancı Dil Öğretimi Uygulama ve Araştırma Merkezi (SDÜTÖMER), Yabancı Diller Yüksekokulu) ve dış paydaşlar ile periyodik (en az her bir akademik dönemde 1 toplantı) toplantı planlamalarının yapılmamış olması
- Uluslararası öğrencilerin SDÜTÖMER'de C1 düzeyinde Türkçe dil yeterliliğine sahip olmak üzere kur kaydı yapılan sistemin Proliz sistemine entegre olmamasından kaynaklı birden fazla öğrenci numarası türetilmesi

Fırsatlar

- Hizmet içi eğitim için Üniversite bünyesinde oluşturulmuş platformun varlığı
- Kalite süreçlerine istikrarlı bağlılık

Tehditler

- Uluslararası öğrenci başvurularında sahte evrak ibrazı vakalarının varlığının kesin kayıt esnasında anlaşılmasından kaynaklı boş kalan kontenjan sorununun yaşanması

Daire Başkanlığımızın hizmet alanında bulunan *Eğitim ve Öğretim* kriterine ilişkin YÖKAK Kurumsal Akreditasyon Raporu'nda Olgunluk düzeyi verileri alttaki şekilde özetlenmiştir:

Güçlü yönler olarak;

- Her birimin ders bilgi paketi çalışmalarını izlemek ve değerlendirmek üzere birim dışından akademisyenlerin yer aldığı “Çapraz Akran Değerlendirme Komisyonları” oluşturulması ve Çapraz Akran Değerlendirmesi yapılarak gelişmeye açık yanları içeren raporların hazırlanarak yayınlanmasını,
- Engellilere yönelik fiziki alt yapı düzenlemelerinin, engelli dostu SDÜ Bilgi Merkezi ile Engelsiz Ağız ve Diş Sağlığı Hastanesi'nin olmasını,
- Kadın Akademisyenlere Teşvik ve Kadın Çalışmalarına Ödül kapsamında ödül yönergesine kadın akademisyenlerin kariyer gelişimlerine destek sağlamak amacıyla, "Kadın Araştırmaları Ödülü" eklemesini; kadın akademisyenlere pozitif ayrımcılık sağlayan teşvik uygulamasının hayata geçirmesini; kadına yönelik şiddetin önüne geçilmesini içeren üniversite düzeyinde derslerin açılmasının planlanmasını,
- Yeterli spor tesislerine sahip olmasını ve bu tesislerin kurum paydaşlarınca etkili kullanılmasını,
- Öğretim Yöntem ve Teknikleri Ödülü, Akademik Danışman Ödülü gibi eğitim faaliyetlerine yönelik ödüller vermesini değerlendirilmiştir.

Geliştirmeye açık yönler olarak;

- Ders dağılım dengesinin izlenmesini ve iyileştirilmesi için gerekli sistemin oluşturulup işletilmesini,
- Kurumun genelinde ders kazanımları ile program yeterlikleri uyumunun izlenmesine yönelik mekanizmanın oluşturulmasını,
- AKTS kredilerinin, öğrenci görüşleri ve öğrenci merkezli ölçme yöntemleri dikkate alınarak güncellenmesini,
- Program Eğitim Amaçlarının izlenmesini ve iyileştirme sisteminin oluşturulmasını,
- Program Çıktılarının somut verilere dayalı olarak izlenmesini ve güncellenmesi sisteminin oluşturulmasını,
- Öğrenci merkezli uygulamaların Kurum geneline yayılmasını, izlenmesini ve iyileştirilmesini,
- Öğrenci merkezli ölçme ve değerlendirme uygulamalarını ders başarı notunda dikkate almasını, bilgi paketinde göstermesini, uygulamaları izlemesini ve iyileştirmesini,
- Öğretim elemanlarının öğretim yetkinliklerini geliştirmek için yapılan uygulamaların izlenerek gerekli iyileştirmelerin yapılmasını değerlendirilmiştir.

5. ÖNERİ VE TEDBİRLER

- Üniversite dışından hizmet alımı ile temin edilen Öğrenci İşleri Bilgi Sistemi üzerinden sağlanan hizmetlerde esneklik ve seriliğin artırılabilmesi adına yazılımcı şirket ile değerlendirme toplantısı planlanması,
- Uluslararası öğrenciler için düzenlenen Ticaret Bakanlığı destekli ya da diğer tanıtım fuarlarına öğrenci alımlarını yürüten Daire Başkanlığı düzeyinde katılımın sağlanması adına üst yönetim ile mutabakata varılması,
- Danışma Kurulunun oluşturulmamış olması,
- İç paydaşlar (Birim Öğrenci İşleri, Süleyman Demirel Üniversitesi Türkçe ve Yabancı Dil Öğretimi Uygulama ve Araştırma Merkezi (SDÜTÖMER), Yabancı Diller Yüksekokulu) ve dış paydaşlar ile periyodik (en az her bir akademik dönemde 1 toplantı) toplantıların 22-23 akademik yılı bahar döneminden başlanarak planlanması,
- Üniversitemiz programlarından birine yerleşmiş, kayıt kabul belgesinde öğrenci numarası atanmış öğrencilerin SDÜTÖMER’de C1 düzeyinde Türkçe dil yeterliliğine sahip olmak üzere kur kayıtlarının yapıldığı altyapının Proliz sistemine taşınması ile zayıf yönlerimiz arasında sıralanan hususlar için gereken tedbirlerin alınabileceği değerlendirilmektedir.

Yanı sıra; YÖKAK Kurumsal Değerlendirme Raporu, Daire Başkanlığımızın faaliyet alanına giren Eğitim Öğretim kriterine ilişkin *Tüm programların bilgi paketinde, “Dersin Program Çıktılarına Katkısı” matrislerini gözden geçirerek, ders kazanımları ile program çıktıları uyumunun izlenmesine yönelik bir mekanizmayı işletmesi,*

- ✚ *Tüm programlarının Program Eğitim Amaçlarını ve Program Çıktılarını gözden geçirmesi,*
- ✚ *Ders-Program Yeterlilikleri Matrislerini iyileştirmesi; program çıktılarını çeşitli öğrenci merkezli yöntemlerle izlemesi; program çıktılarını ölçmek için uygulanan anket sorularını gözden geçirmesi,*
- ✚ *Öğrenci merkezli eğitim yöntemlerinin tüm programlarda etkin uygulaması, yöntemlere göre ders kredilerini gözden geçirmesi ve ders başarı notunda öğrenci merkezli yöntemleri dikkate alması,*
- ✚ *Önceden kazanılmış mikro yeterlilik rozetlerinin öğrencinin kredi hesabına dâhil edilmesi çalışmalarının yapılması,*
- ✚ *Psikolojik Danışma ve Rehberlik Biriminde personel sayısını artırması önerilir. Kuruma spor, kültür ve sanat faaliyetlerini tüm yerleşkelere yaygınlaştırmasını*

önerilerini sıralamaktadır.

6. HARCAMA YETKİLİSİNİN İÇ KONTROL GÜVENCE BEYANI

ÖĞRENCİ İŞLERİ DAİRE BAŞKANLIĞI HARCAMA YETKİLİSİ İÇ KONTROL GÜVENCE BEYANI

Harcama yetkilisi olarak görev ve yetkilerim çerçevesinde;

Harcama birimimizce gerçekleştirilen iş ve işlemlerin idarenin amaç ve hedeflerine, iyi malî yönetim ilkelerine, kontrol düzenlemelerine ve mevzuata uygun bir şekilde gerçekleştirildiğini, birimimize bütçe ile tahsis edilmiş kaynakların planlanmış amaçlar doğrultusunda etkili, ekonomik ve verimli bir şekilde kullanıldığını, birimimizde iç kontrol sisteminin yeterli ve makul güvenceyi sağladığımı bildiririm.

Bu güvence, harcama yetkilisi olarak sahip olduğum bilgi ve değerlendirmeler, yönetim bilgi sistemleri, iç kontrol sistemi değerlendirme raporları, izleme ve değerlendirme raporları ile denetim raporları, benden önceki harcama yetkilisinden almış olduğum bilgilere dayanmaktadır.

Bu raporda yer alan bilgilerin güvenilir, tam ve doğru olduğunu beyan ederim. (Isparta-15.01.2024)

İmza
Emrah GÜLCEMAL
Öğrenci İşleri Daire Başkanı



SÜLEYMAN DEMİREL ÜNİVERSİTESİ
ÖĞRENCİ İŞLERİ DAİRE BAŞKANLIĞI

2023 YILI
FAALİYET RAPORU